



▲丈夫な体づくりをしよう！乾布摩擦（西保育園）

広報

# せきがほら

6

2010 JUN.

No.551

## もくじ Contents

- 関ヶ原の森林にもっと活力を！ ……………P 2
- シカなどによる  
農作物への被害が止まない…しかし ……P 3
- 子育て中の方を対象に  
メール配信サービスを開始します！ …P 4・5
- 関ヶ原町国民健康保険  
特定健康診査がはじまります ……P 6
- 住宅侵入犯罪を防ごう①  
(地域包括かわらばん) ……………P12



# 関ヶ原の森林にもっとと活力を！

問 役場 産業建設課 43-3054

間伐していない森林を整備していきます！

近年、森林を支える林業・山村の元気がなくなり、間伐等の手入れが不足する森林が増えるなど、森林の機能の低下が危ぶまれています。将来の森林づくり、地球の温暖化防止に向けて、町にとってかけがえのない森林を育てることが必要です。

このような中、京都議定書の第1約束期間の終期である平成24年度までの集中的な間伐等の実施の促進を図るため、

「森林の間伐等の実施の促進に関する特別措置法」が、平成20年5月16日に公布・施行されています。

関ヶ原町でも昨年と同様間伐を主体として事業を進めています。今年度は、2つの事業を主に進めます。



## 【条件不利森林公的整備緊急特別対策事業（間伐）の候補地の募集】

県の事業を活用して、間伐等の施策が実施されていない山林を対象に、間伐整備を行う事業を実施します。この事業は、基本的に約10年間山林整備（間伐）が進んでいない山林を対象に、公益的な判断から必要と認められる箇所を整備を行うものです。今年度は事業箇所が決定していますので、今回の公募に関しての事業の実施は平成23年度となります。条件不利とは、林道、作業路網等が整備されていないためアクセスに時間がかかることや世代交代する中で、森林整備が放置されているなどその他要件が必要となります。なお、個人負担のないとても魅力ある制度ですので、ぜひ一度ご相談ください。

**募集面積** 合計15ha程度  
**応募締切** 募集面積が集まり次第締め切らせていただきます。

問 役場 産業建設課 林務係  
43-3054

## 【関ヶ原町間伐補助事業】

この事業は昨年からはじめています。これは、関ヶ原町民が町内の人工造林地（民有林に限る）で行う事業です。

補助金の額は、県が毎年定める森林整備事業単価をもとに計算した費用のうち、100分の95以内の額が交付されます。

間伐事業の実施は、補助事業の円滑な実施を図るため補助金の交付申請について原則として西南濃森林組合とします。

**今年度募集面積** 合計15ha

問 西南濃森林組合  
48-0213



# シカなどによる農作物への被害が止まない…しがし

イノシシ、シカの農作物被害対策のため、関ヶ原町では電牧柵等の設置に対して助成金を交付し、自己防除をお願いしていますが、それでも被害がある地域に対しては、関ヶ原町で編成した「有害鳥獣捕獲隊」による駆除を実施しています。

昨年度も捕獲隊による日々の努力で捕獲する頭数は、100頭を超えていますが、農作物等への被害は収まりません。今年度は、「わな」の設置箇所を増やしたり、捕獲範囲を広げるなどの対策を実施し、捕獲隊の方には朝早くから「わな」の確認・設置を行ってもらっています。なお、「わな」の設置には、土地所有者のご理解とご協力が不可欠となります。また、危険ですので「わな」には近寄らないでください。

今後も農作物被害対策などのための有害鳥獣捕獲の円滑な実施と危険防止に御理解・御協力をお願いします。

## 最近の有害鳥獣捕獲実績状況

(頭)

年度	種類	イノシシ	シカ	サル
H16		46	14	0
H17		23	16	0
H18		65	37	1
H19		46	45	0
H20		43	102	1
H21		38	95	0
H22		16	59	1

## 平成21年度地域別捕獲数

(頭)

地域	種類	イノシシ	シカ
藤下		7	12
瑞竜		2	12
六反田		2	13
上之谷		5	33
平井		11	12
山中		8	10
玉		3	3

※捕獲頭数は4月1日～3月31日 ※平成22年度は5月15日現在



▲オレンジの帽子を着用して捕獲作業を行っています。



▲隊員の方は捕獲するだけではなく、捕獲に伴い獣が荒らした地を均したり、側溝に詰まった土砂の除去も行っています。

## 水田農家の皆さんへ

# 戸別所得補償モデル対策の加入申請の締め切りは、6月30日(水)です!

本対策では、食料自給率の向上をめざし、水田農業の経営安定を図るため、次の2つの事業をセットで行います。

### 自給率向上事業(水田利活用自給力向上事業)

自給率向上のため、水田で小麦・大豆などの転作作物を販売目的で生産する農家の皆さんへ支援を行います。

### 米のモデル事業(戸別所得補償モデル事業)

米の生産数量目標に従って生産する販売農家の皆さんに対して交付します。

○加入要件や交付金額などの詳しいお問い合わせは…

問	不破地域水田農業推進協議会事務局 役場 産業建設課	☎ 43-3054
問	西美濃農業協同組合 関ヶ原支店	☎ 43-0001
	今須支店	☎ 43-5321

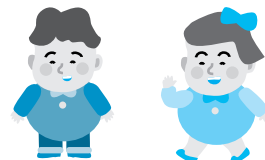


# 子育て中の方を対象に メール配信サービスを開始します！

問 役場 住民課 ☎ 43-1113

このたび、関ヶ原町では岐阜県子育て支援対策臨時特例基金（安心こども基金）「地域子育て創生事業」の補助金を活用し、子育て中の方を対象にメール配信サービスを開始することになりました。

メール配信を受けたい方ご自身が、携帯電話等で配信を受けたい項目を選択して利用登録を行い、町からの情報をメールで受け取るサービスです。



## ①未就学児童の保護者向けのメール配信サービス

母子保健	母子保健事業（乳幼児健診、キッズピクス、2歳児歯科相談など）に関する情報を配信します。
予防接種	乳幼児の予防接種に関する情報を配信します。
子育てコミュニティ	関ヶ原町中央公民館で行っている「子育てコミュニティ」に関する情報（行事予定など）を配信します。
子育て情報	上記以外で、子育てに関する情報や、近隣での不審者情報などを配信します。

### 登録方法

登録は、左のページにあるQR（2次元）コードを携帯電話のカメラで読み取り、画面の指示に従って行います。お使いの携帯電話端末によっては登録が行えない場合がありますので、住民課までお問い合わせください。

### メールアドレスの変更

登録後にメールアドレスを変更された場合は、再度登録をする必要があります。登録画面へのアクセス方法が分からなくなった場合は住民課までお問い合わせください。

## ②保育園に通園するお子さんの保護者向けのメール配信サービス

関ヶ原町立保育園に通園するお子さんの保護者向けのメール配信サービスを行います。警報発令時や集団かぜなどによる休園・降園・自宅待機などの連絡や、行事に関する連絡事項などを配信します。

①の登録とは別に登録する必要があります。登録方法は各保育園からご案内させていただきます。左のページにあるQRコードからは登録できませんのでご注意ください。



# メール配信サービス

予防接種

子育てコミュニティ

母子保健  
(キッズピクス・乳幼児健診など)

子育て情報  
(不定期)



関ヶ原町から子育て情報等、保護者の方々に必要な情報を携帯電話やパソコンへ無料でお届け致します。

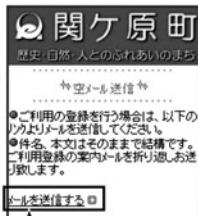
## 登録方法

### 登録手順 1

QRコードを読み取り、アクセスしたページから空メールを送信



アクセス先



こちらから空メールを送信

※QRコード読み取りが出来ない方はこちらのアドレスに空メールを送信して下さい。

[kosodate-s@sg-m.jp](mailto:kosodate-s@sg-m.jp)

### 登録手順 2

登録用 URL が記載されたメールが届きます

ご利用ありがとうございます。  
仮登録が完了致しました。  
下記の URL にアクセスして、お客様の詳細情報をご登録下さい。

本登録はコチラからお願いします。  
<https://service.sugumail.com/sekigahara-kosodate/m/u/n/cf967fa7880f73799217030280d3236a>

尚、本メールの登録用 URL にアクセス

関ヶ原町役場

### 登録手順 3

利用規約に同意して頂き、配信内容を選択



配信内容を選択してください。  
※(は入力必須項目になります。)

受け取りたい情報を選択

配信内容※

- 母子保健
- 子育てコミュニティ
- 子育て情報(不定期)
- 予防接種

次の画面へ進む

入力内容を確認し、登録を行ってください。  
登録後、「本登録完了のお知らせ」メールが届きます。

### < 注意 >

迷惑メール防止機能をお使いの方は、登録をする前に「sg-m.jp」ドメインからのメールが受信できるように設定をしてください。

# 関ヶ原町国民健康保険 特定健康診査がはじまります

問 役場 住民課  
☎ 43-1113

6月22日より特定健康診査が始まります。生活習慣病を予防したり、病気の早期発見・重症化予防に健診は大切なものです。健康診査を受けて健康度を確かめましょう。

**対象者** 平成22年4月1日において関ヶ原町国民健康保険の加入者で、昭和11年1月1日～昭和46年3月31日までに生まれた方。

【昭和10年12月31日以前の誕生日の方（平成22年12月31日において75歳以上の方）は、「きふすこやか健診」の対象者となります。】

**受診案内** 6月上旬ごろに対象の方全員に個別送付します。

**実施場所** やすらぎ 2階 健康増進センター

**受付時間** 午後1時30分～午後2時30分

**自己負担額** 1,000円



実施日	地区名	歯科健診実施日
6月22日(火)	東町一、東町二、東町北	
6月25日(金)	大高、秋葉、中山、東野	
7月1日(木)	野上一、野上二、瑞竜	○
7月2日(金)	竹之尻、新明、貝戸、下明谷、平井、祖父谷	
7月5日(月)	門前、今須西町、今須中町、門間	
7月9日(金)	山中、藤下、松尾、柴井	
7月12日(月)	西町一、西町二、石材社宅、若宮、六反田	○
7月13日(火)	稲荷町、中町	
7月23日(金)	新町、公門一、公門二、公門三、陣場野	
7月26日(月)	公門四、公門五、公門六	○
7月27日(火)	小池、小関、緑ヶ丘、天満、グリーンフィールド、宝有	
7月30日(金)	笹尾、御祭田、池寺、玉地区、製作所社宅	○

●健診会場の混雑を緩和するため、できるだけお住まいの地区の日に受診してください。

(やむを得ずお住まいの地区の日に都合の悪い方は、別の実施日に受診してください。)

●40～74歳で社会保険に加入の方や、その被扶養者の方は、加入している医療保険者に、健診の詳細について各自で確認をお願いします。

●同日に、各種がん検診等も実施しています。  
～この機会に、ぜひあなたのからだの総点検を！～

同日実施健(検)診	対象者
①30代健診	30～39歳の希望者
②肺がん検診	40歳以上の希望者
③大腸がん検診	40歳以上の希望者
④肝炎ウィルス検診	40歳の希望者等
⑤前立腺がん検診	50歳以上の希望者
⑥歯周疾患検診	概ね20歳以上の希望者、妊婦

\*対象年齢は、平成23年3月31日の満年齢です。  
\*3月に健診申込書を提出された方には、個別に受診案内をいたします。

## 事前の申込みにより 土曜日にも健診が実施されます！

上記の日程とは別に、申込み(予約)していただくことにより、特定健康診査を次のように受診することができますので、ぜひご利用ください。

**申込み(予約)** 6月15日(火)までに、役場住民課へご連絡ください。

※予約申込は、先着順にさせていただきます。

**実施日** 7月10日(土)・17日(土)

**受付時間** 午前8時45分～午前9時15分  
**実施場所** 関ヶ原病院  
**実施人数** 各日30名まで(予定)  
**自己負担額** 1,000円(上記同前)

# 75歳以上の方は、 ぎふすこやか健診 を行います

## 対象者

75歳（一定の障害のある方は65歳）以上の長寿（後期高齢者）医療制度被保険者

## 持ち物

被保険者証・受診票（6月1日発行予定）

## 受診機関

浅野医院・関ヶ原クリニック  
関ヶ原病院・藤井病院

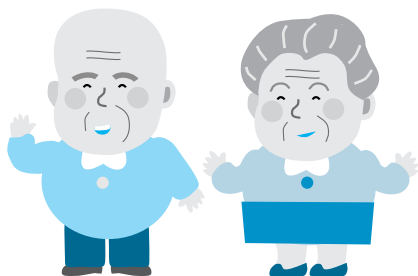
## 実施期間

平成22年6月1日～平成23年1月31日

## 自己負担額

500円

※受診を希望される方は、役場住民課窓口までお越しください。受診票を発行します。



## 非自発的失業者の国民健康保険料が軽減されます

平成22年度から、会社の倒産や解雇により離職した人、雇い止めなどにより離職した人で一定の要件を満たす場合は国民健康保険料が軽減されます。なお、この軽減を受けるためには届出が必要となります。

### 対象者

次の要件をすべて満たす人が対象となります。

- 平成21年3月31日以降に離職し、離職した時点で65歳未満であること。
- 雇用保険受給資格者証に記載してある離職理由が下記に該当すること。

### 該当する離職理由

離職理由コード	離職理由	離職理由コード	離職理由
11	解雇	31	事業主からの働きかけによる正当な理由のある自己都合退職
12	天災等により事業の継続が不可能となったことによる解雇	32	事業所移転等に伴う正当な理由のある自己都合退職
21	雇い止め（雇用期間3年以上で雇い止め通知がある場合）	33	正当な理由のある自己都合退職（31、32以外）
22	雇い止め（雇用期間3年未満で契約更新の明示がある場合）	34	正当な理由のある自己都合退職（被保険者期間12ヶ月未満）
23	期間満了（雇用期間3年未満で契約に更新の明示がない場合）		

### 軽減額

離職者本人にかかる前年分の給与所得を100分の30とみなして国民健康保険料が計算されます。

### 軽減期間

離職日の翌日の属する月からその月の属する年度の翌年度までが軽減の期間となります。また、会社の健康保険に加入するなど国民健康保険の資格を喪失した場合は軽減終了となります。その際は速やかに届出てください。

※制度開始前1年以内（平成21年3月31日～平成22年3月30日）に離職された方は、平成22年度に限り国民健康保険料が軽減されます。

### 届出に必要なもの

- 雇用保険受給資格者証
- 印鑑

問 役場 住民課 国民健康保険係  
☎ 43-1113

## 成績(運動教室の効果)発表!

やすらぎ「健康短期大学」では、1年間を通して健康づくりに取り組んでいます。

入学時に、健康づくりの目標(目標体重、生活習慣の改善点など)を“自分で”決め、毎日の生活の中で、少しずつ実行できるように取り組んできました。

今回は、昨年度運動教室に参加された方々が、1年間の教室で体にどんな良い効果があったのかをお知らせします。

保健衛生  
だより☎ 43-3201  
(健康増進センター)健康に関するご相談は、  
保健師・栄養士までどうぞ。

## 身体計測、血液検査の変化はいかに?～入学当初と卒業時を比較しました。～

腹 囲→減少した方、増加した方ほぼ同数でした。

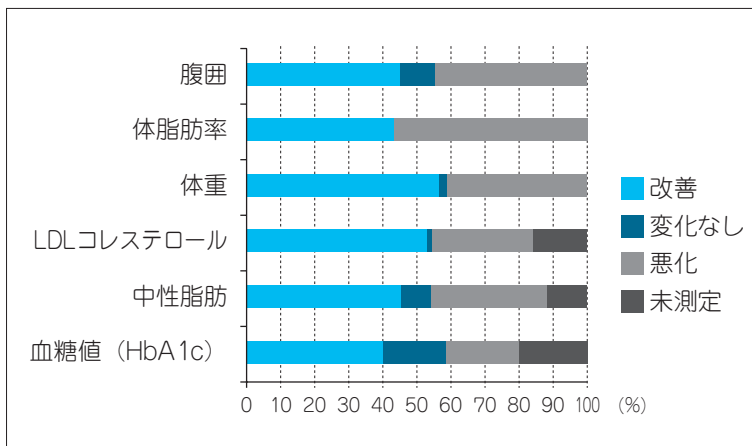
体脂肪率→増加した方が半数以上(57.1%)でした…。最高8.3%減少!

体 重→半数以上の方(56.4%)が減量に成功しました。最高3.1kg減量!

LDL(悪玉)コレステロール(脂質異常の指標のひとつ)→半数以上(62.6%)が改善しました。

中性脂肪(脂質異常の指標のひとつ)→約半数の方(51.5%)が改善しました。

血 糖 値(糖尿病の指標)→約半数の方(50.6%)が改善しました。



\*メタボの基準となる腹囲を気にしている方が多いのですが、体重1kg減量すると腹囲1cm減少します。そのためには、7,000kcalの消費が必要といわれています。

\*体重は約半数の方が改善に成功しました。自分の目標体重に近づけたようです。

\*教室のなかで、栄養士による調理実習や、血圧にやさしい食べ方、血糖値の気になる方への食べ方のポイント、脂質異常を改善するための食材の選び方などを聞いて、少しずつ食生活の改善を実行された結果が、血液検査の改善につながっているようです。

\*血液検査は改善していても、まだ、基準値より高い方がみえます。

血糖値やLDL(悪玉)コレステロールが高い方が多いので(半数以上)、今後も生活習慣改善への取り組みが必要です。

## 体力測定も行いました。～体力アップできたかな?～

入学時と卒業時でよくなった方の率を見ると・・・

順位	運 動	改善率(%)	測定内容
1	またぎステップ	100.0	敏捷性(動作の素早さ)
2	20歩継ぎ足	93.8	脚力・バランス力
3	10m全力歩行	84.0	脚力・バランス力
4	握力	61.5	
5	長座体前屈	60.6	柔軟性
6	開眼片足立ち	49.0	バランス力
7	立ち上がり	24.8	足・腰まわりの筋力

\*教室に入っている方は、ウォーキングや、家でできる簡単な筋肉トレーニング、ストレッチなどを10～30分程度行っている方が多く、その結果、このように体力測定でも良い結果が出ているのだと思います。

\*今後は、家でできる、足腰まわりの筋力アップの運動も紹介していきます。



## 今年度は…

5つの運動教室が4月からスタートしています。

教室名	実施回数	実施日	実施内容
貯筋・3kgスリム教室	20回	水曜日	<ul style="list-style-type: none"> <li>健康相談（生活習慣の振り返りなど）</li> <li>身体計測（体重・体脂肪率・腹囲）</li> <li>血圧測定</li> <li>講義（健康に関すること）</li> <li>運動実技（チェアピクス、ボール運動、ウォーキング講習等）</li> </ul>
血液さらさら教室			
体力・元気力アップ教室			
シルバーピクス教室			
ヨーガ教室		金曜日	

自分で決めた生活習慣の改善点の実行状況（○×チェック）や、体重・血圧などの記録を毎日コツコツと継続して記録しています。（1ヶ月間）

「自分でがんばったこと（食べることや動くことなど）は、必ず、自分の体に効いてきます。（体重減量や血液検査の結果の改善など）」  
 あなたも、きょうから毎日コツコツ体にやさしい生活をぜひ実行してみましょ！  
 （減量が必要な方には、毎日の体重測定がオススメですよ！）

# 家族の健康カレンダー 6月

	内容	日時	会場	対象者	備考
母子関係	B C G 予防接種 三種混合予防接種	10日(木) 午後1時15分～午後1時30分 午後1時40分～午後2時00分	保健福祉総合施設 「やすらぎ」	生後3～6ヶ月に至るまでの間にある方 生後3～90ヶ月に至るまでの間にある方	母子健康手帳
	プレママさん・お子さん 何でも相談	17日(木) 午前9時30分～午前11時00分		妊娠中の方・乳幼児希望者	母子健康手帳 ※母乳相談のみ予約制です。 (保健師までお申し込みください。)
	キッズピクス	21日(月) 午前9時30分～午前11時30分		平成19年4月2日～ 平成20年4月1日生まれの未就園児	運動のできる服装、 水分（お茶、水等）、 タオル、手作り手帳
	1歳6ヶ月児健診 3歳児健診	24日(木) 午後1時30分～午後2時00分 午後2時00分～午後2時30分		平成20年10月・11月生まれ 平成19年4月・5月生まれ	母子健康手帳、問診票、 目と耳のアンケート (3歳児のみ)
成人関係	胃がん検診 (バリウム胃部X線検査、検診車)	1日(火) 午前8時00分～午前10時00分	保健福祉総合施設 「やすらぎ」	40歳以上の希望者	検診前日の午後9時以降は 絶飲食してください。 持ち物 700円、案内票、めがね
	体力・元気力アップ教室	2日(水) 16日(水) 午前9時15分～午前12時00分 30日(水)		申込者	運動のできる服装、 水分（お茶、水等） 靴、バスタオル
	血液さらさら教室	2日(水) 16日(水) 午後1時00分～午後3時45分 30日(水)			運動のできる服装、 水分（お茶、水等） 靴、バスタオル
	健康短期大学(調理実習)	3日(木) 11日(金) 午前9時30分～午前11時30分			エプロン、マスク、三角巾、 みそ汁（100ml程度）
	ヨーガ教室	4日(金) 18日(金) 午後1時00分～午後3時30分			運動のできる服装、 水分（お茶、水等） バスタオル
	さんのわ教室	8日(火) 29日(火) 午後1時30分～午後3時00分			めがね（必要な方のみ）
	シルバーピクス教室	9日(水) 23日(水) 午前9時15分～午前12時00分			運動のできる服装、 水分（お茶、水等） 靴、バスタオル
	貯筋・3kgスリム教室	9日(水) 23日(水) 午後1時00分～午後3時45分			運動のできる服装、 水分（お茶、水等）靴、 バスタオル
	右脳活性化教室	10日(木) 午前9時30分～午前11時00分 24日(木) 午前10時00分～午前11時30分			10日：きめ込み手芸 持ち物 ハサミ、目打ち、500円 24日：音楽療法
	①30代健診 ②肺がん検診 ③大腸がん検診 ④肝炎ウイルス検診 ⑤前立腺がん検診 ⑥特定健診	22日(火) 25日(金) 受付午後1時30分～午後2時30分			①30～39歳の希望者 ②③40歳以上の希望者 (肺がん検診は、胸部X線のみ 又は胸部X線+CTのどちらか) ④40歳以上の希望者 ⑤50歳以上の男性希望者 ⑥40歳以上74歳以下の 町国民健康保険加入者

# 広げよう『噛む』から始まる健康づくり

## 6月4日から10日は歯の衛生週間です！

80歳でも20本の歯を残し、何でもかめて美味しく楽しい人生が送れるよう8020運動が提唱されています。かむことの効用は、たくさんあります。「ひとがすき」と覚えましょう！

- ひ・・・肥満予防（よくかんで食べると満腹感が得られます。）
- と・・・糖尿病予防（よくかむと血糖値が上がりやすく、消費カロリーも増加します。）
- が・・・がん抑制（よくかむことは、だ液の分泌を促し発がん物質の作用を抑制します。）
- す・・・ストレス緩和（集中力を高め、ストレスを緩和します。）
- き・・・記憶力アップ（脳が刺激され頭の働きを活性化させます。）



### ○平成21年度 むし歯のない子○

平成21年度3歳児健診にて、むし歯がなかったお子さんは32名でした。むし歯予防のために食べたらずみかき、バランスのとれた食事、規則正しい生活を心がけましょう！

No.	自治会	氏名	No.	自治会	氏名
1	今須西町	キタムラ ケイイチ 北村 恵一	17	陣場野	シミズ レイナ 清水 麗那
2	公門五	タカギ ミツキ 高木 晃樹	18	祖父谷	ニムラ カンナ 二村 葉菜
3	小池	フワ アキノリ 不破 彰紀	19	今須西町	ナカムラ ハルカ 中村 遙香
4	玉中部	ヨシダ コウスケ 吉田 光佑	20	東町二	スギカタ さくら 杉方 さくら
5	中山	イムラ ハヤト 井村 颯斗	21	若宮	ヒビ タカト 日比 貴登
6	松尾	マツオ アユミ 松尾 歩美	22	大高	イノウエ リョウタ 井上 涼太
7	門間	ノジリ ユウネ 野尻 侑音	23	貝戸	ナカイ ワカナ 中井 若菜
8	西町一	タニカワ ルナ 谷川 瑠菜	24	笹尾	ヤマダ トモキ 山田 知輝
9	門前	マツウラ コウダイ 松浦 孔大	25	東町一	タカギ リホ 高木 梨帆
10	小池	フワ ゲンキ 不破 絃貴	26	新明	ヨシダ レイ 吉田 麗
11	陣場野	ニシムラ ユウト 西村 優翔	27	新町	タカダ カイト 高田 凱仁
12	陣場野	イワツ ミオ 岩津 光音	28	笹尾	マタミノ サキ 俣溝 沙希
13	西町二	トミダ ナナミ 富田 菜々美	29	平井	ミワ ユキト 三和 倅翔
14	小池	イノ シュンタ 井野 舜太	30	小池	キタムラ コウメ 北村 小梅
15	公門二	オオハシ ミク 大橋 美空	31	小関	コタニ シュンスケ 小谷 俊輔
16	公門六	キリヤマ タケオ 桐山 孟雄	32	松尾	キリヤマ ヒナリ 桐山 陽菜里

(敬称略)

## 住宅侵入犯罪を防ごう①

# 手口と防犯対策のご紹介

## 地域包括

かわらばん



問 地域包括  
支援センター  
☎ 43-3201

新緑のまぶしいあたたかな季節となり、出かけやすくなりましたね。  
外出の際、戸締まりなど防犯対策は十分できていますか？  
今回は住宅侵入犯罪の手口と設備面での防犯対策をご紹介します。

## 住宅侵入の手口～3種類あります～

### ①空き巣（あきす）

空き巣による侵入が約8割を占め、住宅侵入の中で最も多い手口です。家人の留守を見破って侵入します。



### ②忍び込み（しのびこみ）

家人が寝ているときに侵入、金品を盗む行為です。家人が気付いた場合、居直り強盗になる危険性があります。



### ③居空き（いあき）

家人が食事をしたりテレビを見ているときに侵入し、金品を盗む行為です。在宅中でも油断は禁物です。



## いろいろある防犯対策

### ①ドア・窓へ防犯対策を施そう

**ドアに**…1つのドアに2つの鍵をとりつける、特殊な工具で開けられにくい鍵穴にする、こじ開け防止用の器具を設置する。

**窓に**…補助鍵を取り付ける、防犯フィルムを貼る、浴室・トイレの窓には面格子をつける。

※最近ではホームセンターなどで用具を手軽に購入、簡単に取り付けられるようになりました。

### ②合い鍵を置かない

合い鍵をポストの中に入れておく、玄関付近の置物に置いておくとも犯人は見破ります。置かないようにしましょう。



### ③侵入の足場を作らない

家の周囲に犯人が足場として利用できそうな物入れなどを置いていませんか？特に高い窓の近くなどを今一度点検し、撤去するなどしましょう。



次回は、住宅侵入犯罪を防ごう②～外出時・在宅時の防犯対策～をお伝えします。

# 関ヶ原病院からのお知らせ



## 特定健康診査のご案内

### ～社会保険被扶養者の皆さんへ～

平成20年度からメタボリックシンドローム（内臓脂肪症候群）に着目した『特定健康診査』（40歳～74歳まで）が実施されています。

関ヶ原病院でも、『特定健康診査』を受診していただくことができます。『特定健康診査』を受診されるには、「関ヶ原病院」で行う個別健診と「やすらぎ」で行う国民健康保険加入者対象の集団健診に合わせて行う健診とがあります。「今まで、住民健診を受けていたのに昨年は受けられなかったわ。」と言われる方は、国民健康保険以外の医療保険（例：健康保険組合・共済組合・全国健康保険協会管掌健康保険）に加入されていませんか？ご自分で加入されている被保険者証をご確認ください。加入されている保険者から、必ず特定健診受診券が送られてきます。その受診券をお持ちであれば、「関ヶ原病院」でも「やすらぎ」で行う集団健診でも受診ができます。

#### 個別健診

場 所	国保関ヶ原病院
受 付	予約制
期 間	年間通して
料 金	8,758円（不破郡医師会規定）
自己負担金	ご加入の医療保険による

#### 集団健診

場 所	関ヶ原町保健福祉総合施設「やすらぎ」
受 付	当日
期 間	「やすらぎ」が行う集団健診の期間
料 金	6,300円（不破郡医師会規定）
自己負担金	ご加入の医療保険による

健診料金は上記金額になりますが、ご加入の医療保険によって自己負担額が異なります。受診券に記載がありますので必ずご確認ください。受診される際には、必ず受診券と被保険者証をご持参ください。

なお、『特定健康診査』について、何かご質問がありましたら、下記におたずねください。

問 関ヶ原病院 健診係 ☎ 43-1122

# リハビリテーション科からのお知らせ

## 訪問リハビリを行っています！

病気により『起き上がり・立ちあがり・歩行・トイレ動作』等の日常生活動作に支障があり、寝たきり及びそれに準ずる方に対し生活能力の向上を目指した訪問リハビリを行っています。

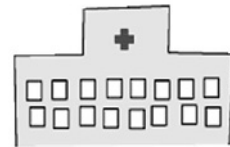
訪問リハビリとは『自立した在宅生活の獲得』を目指し、機能訓練により獲得した能力を実際の生活場面（環境）と結びつけるために行う応用訓練のことをいい、単に訓練を目的としたリハビリではありません。

当院では、担当の理学療法士が各家庭に訪問し日常生活に則した運動療法を行うことで、日常生活動作の困難場面にダイレクトに介入することで目に見えた効果が実感できると思います。

また、介助される方々へのアドバイスや指導も行わせていただきます。

まずは下記にご相談ください。

問 医療福祉相談室 担当 細田 ☎ 43-1123 (直通)  
 問 リハビリテーション科 担当 中村 ☎ 43-1122 (代表)



### ●国保 関ヶ原病院の外来診察と担当医師（平成22年 6月） ※都合により休診になる場合があります。

診療科名等		月	火	水	木	金	土
内科	一診	中村博	瀬古	森島	瀬古	瀬古	森島
	二診	桐井	桐井	中村博	森島	桐井	桑原
	三診		桑原	2・4 瀬古		桑原	循環器外来
	五診	斎藤		1・3 鮎(呼吸器外来)	斎藤		
	初診	瀬古	森島	桐井	桑原	大西	中村博
	午後予約外来	森島(女性外来)				斎藤(予約外来)	
外科	一診	宮	松尾	宮	宮	宮	松尾
	三診・処置	松尾	太和田	松尾	松尾	佐々木	宮
	午後	病棟回診・手術等	手術等		手術等	検査・手術等	
脳神経外科	外科・二診	毎週土曜日(午前)					安藤
皮膚科	外科・二診	奥村	毎週月曜日(午前) ※月曜日が祭日の場合は火曜日				
整形外科	一診	久島	楊	久島	楊	楊	久島
	処置		久島		久島	久島	
	午後	手術等	手術等		手術等	手術等	
眼科	午前	堀		堀		1・3・5 堀	2・4 小森
耳鼻いんこう科	午前		久世				1・3・5 林 2・4 青木
歯科	午前	佐木	佐木	佐木	佐木	佐木	佐木
	午後	佐木	病棟往診・手術		佐木	佐木	

※耳鼻いんこう科、内科、眼科の1～5はその週を表しています。

※担当医等は都合により変更となる場合があります。

※歯科へ予約外受診される場合は、電話にて来院時間の確認をお願いします。(手術・健診などにより午後休診になる場合があります。)

※女性外来は、午後2時～4時健診室にて診察を行います。(完全予約制) ◎急患の場合は、随時診察を行います。(TEL43-1122)

※整形外科(火・木・金)の処置は午前9時～10時のみとなります。

※内科午後救急は、午後救急担当医が救急(夜間)診察室にて診察を行います。

## みんなで仲よく、楽しく スポーツ少年団入団式

4月10日（土）、町民体育館にてスポーツ少年団の入団式が行われました。式典の後には体力測定が行われ、今年度も多くの子どもたちが入団しました。スポーツを通してすばらしい体験をして、健康な体づくりを行ってほしいですね。



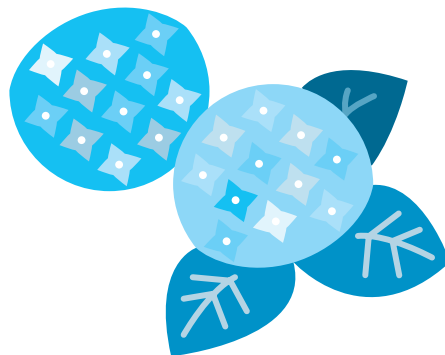
▲体力測定

## 長年の功績に対し表彰！ 不破郡教育振興会

4月9日（金）、平成22年度不破郡教育振興会総会が行われ、関ヶ原町からは以下の方が受賞されました。（敬称略）

社会教育委員            那須 ひろ子  
文化財保存審議会委員   三輪 好典

那須さんは7年、三輪さんは11年ご尽力をいただいております。現在も活躍されています。おめでとうございます。



## 交通事故防止に努めます！ 高齢者交通安全大学校開校

5月14日（金）、ふれあいセンターにて関ヶ原地区高齢者交通安全大学校の開校式が行われました。この大学校は、毎年垂井警察署管内の地区を指定して開催しています。今年は65歳以上の方約100名が入校しました。これから1年をかけて、自動車学校での運転教習や講話などに参加し、交通安全の意識向上を目指します。



▲「無事故の誓い」を読み上げる学生会長

## 今後の活躍に期待！ 西濃地区柔道選手権大会

4月25日（日）、小学生対象の第7回西濃地区小学生学年体重別柔道選手権大会が、そして中学生対象の平成22年度岐阜県柔道体重別選手権大会 西濃地区予選が行われました。（敬称略）

小学4年生女子35kg超級    3位   川崎真歩  
小学5年生男子45kg級        3位   大塚健太郎  
小学5年生男子45kg超級    4位   白井建寿  
○6月20日（日）、岐阜メモリアルセンターにて開催される、全国小学生柔道大会県予選に出場します。

中学男子66kg以下    優勝   川崎翔馬  
中学男子81kg以下    2位   中村達也  
中学女子52kg以下    2位   白井美津紀  
○6月6日（日）に開催される、岐阜県大会に出場します。

☆☆関ヶ原道場では、随時団員を募集しています。☆☆



◀上位入賞者

## スポーツ 少年団 だより

### 今須剣道スポーツ少年団

団員は僅か11人という少ない人数で活動していますが、みんな伸び伸びと楽しく活動しています。西濃や岐阜で行われる試合にも積極的に参加しています。大きな大会に参加すると、気後れしたり圧倒されたり実力を十分発揮できない場面もありましたが、最近では徐々に度胸も実力もついて良い成績も残せるようになってきました。

2月に行われた西濃地区少年剣道大会に参加後の作文です。

けんどうせいのお大会 三年 三和 愛仁花

しあいでは勝ったら白いつばを買ってもらって、よくそくをしました。じゅんばんまちでならんでいるとき、とてもきんちょうしました。

そして、しあいをしました。面をとめて、どうをうってもしんぱんがはたをあげてくれませんでした。相手のひとがとてもつよくて、めんをうたれてまけてしまいました。とてもくやしかったです。【中略】

こんどは、ひょうしょう台にのれるようになります。

二年 谷口 ゆうへい

ぼくは、あんな人の多い大会は、はじめてだったので、ドキドキしました。まいごになりそうでした、こわかったです。【中略】

ほかの子のしあいを見て、少しずついいところを見ていきました。見ているうちに、勝った人がうらやましくなりました。家にかえってからお父さんとれんしゅうをしました。

子どもたちは色々な経験をしながら成長しています。今後も暖かく見守っていきます。

今年は新たに3人の新入団員を迎えることができました。



## 学校だより 今須小中学校

### 小中合同野外体験活動

さわやかな晴天に恵まれた4月30日、今須小中学校合同野外体験活動を行いました。昨年度まで関ヶ原青少年自然の家で行っていたものを、今年度は「グリーンウッド関ヶ原」と松尾山で実施しました。

この行事のねらいは3つあり、①小中学生で協力し合うことや思いやることの大切さ、互いのよさに気づき、小中学生のきずなを一層深める。②中学生や小学校高学年の児童生徒が、リーダーとしての自覚を深める。③集団遊びやウォークラリー等の体験活動を通して、自然の中で活動することのよさを味わうです。

午前中は、「グリーンウッド関ヶ原」まで歩いて行き、小中合同の6つの班に分かれ、班ごとや全校で遊びました。



小学校低学年でも楽しめるように、中学生が事前に計画しておいた遊びをしました。だるまさんがころんだ、転がしドッジ、

凍りおに、はないちもんめ、ねことねずみ、どんじゃんけん等で中学生が小学生の世話をしながら楽しく遊びました。グランドゴルフで訪れていた方が、小中学生と一緒に仲良く遊んでいる姿を見て、「今どき大変めずらしい光景ですね。とてもいいことですね。」とほめていただきました。

班ごとにおいしい弁当を食べた後、午後からは松尾山の登山に向かいました。中学生が小学生と手をつなぎ急勾配の道を助けながら歩きました。頂上に着くと緑豊かな美しい故郷の風景を目にすることもできました。全校で記念写真も撮りました。みんなで協力し合って、ねらいも達成でき、とても充実感のある行事でした。

今須小中学校のホームページでは、最新の情報を更新しています。ぜひご覧ください。

<http://imasu.sakura.ne.jp>



## 住宅用火災警報器を設置しましょう

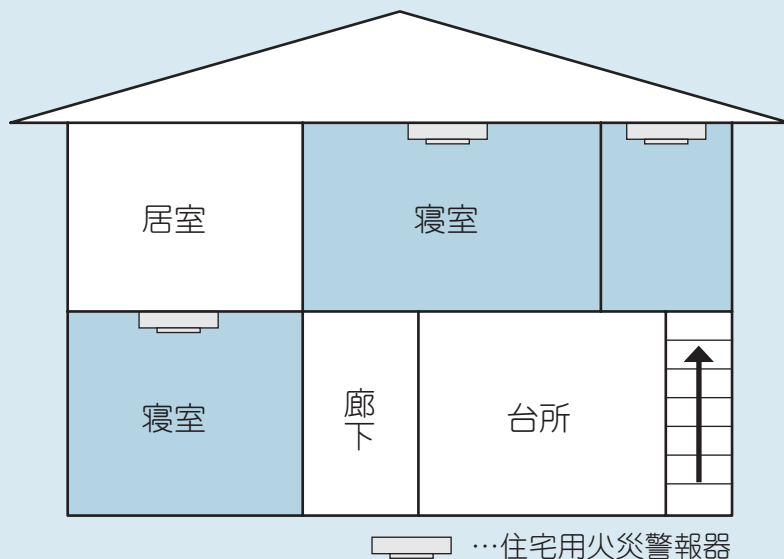
### 既存住宅は、平成23年5月31日までに！（経過措置）

最近の住宅火災による死者の急増を踏まえ、消防法及び不破消防組合火災予防条例が改正され、一般の戸建住宅等に住宅用火災警報器の設置が義務付けられました。

#### 設置場所

住宅用火災警報器の取り付け場所は寝室です。2階に寝室がある場合は階段にも取り付けます。（2階建てで、寝室が1階だけならば階段、廊下等に取り付ける必要はありません。）

#### 寝室が1、2階に1室のみの場合



#### 注意事項



日本消防検定協会の「鑑定マーク」の付いたものを選びましょう。

**悪質な訪問販売には十分注意してください！！**

悪質訪問業者による住宅用火災警報器の訪問販売トラブルが急増しています。このような業者は、高齢の方や一人暮らしの方を狙って、巧妙で強引な手口で購入を斡旋し高額な料金を請求します。（価格は、1個あたり5,000～9,000円くらいが中心です。）

特に一般住宅への住宅用火災警報器の設置が義務化されることから、これを理由に悪質な販売をする業者によるトラブルが急増しています。

## 6月6日(日)から12日(土)まで 危険物安全週間

危険物安全週間統一標語

**危険物 事故は瞬間 無事故は習慣**

「危険物」とは、取扱い方法を誤ると火災を引き起こす危険性が非常に高く、もし火災になった場合は、急激に燃え広がり爆発を起こしやすい物品のことです。

例えば、ガソリン・灯油・軽油などの燃料類をはじめ、マニキュア、除光液、接着剤、ペンキ、エアゾール製品など「危険物」を利用した製品は、私たちの生活になくてはならない物になっていますが、その取扱いや保管方法によっては、危険性を増幅させ、思わぬ災害に発展することになります。

保管方法や取扱方法を再確認して危険物による事故を防ぎましょう。





## おはなし原っぱ

ふれあい図書館内おはなしコーナーにて、ボランティアの方と職員による読み聞かせ会を開催しています。どなたでも参加できます。

6月12日(土) 午前10時30分～午前11時  
担当: 手作りクラブ

- ★おとうさんがおとうさんになった日
- ★おじさんのかさ

6月26日(土) 午前10時30分～午前11時  
担当: ばんびーなの

- ★ココロさんとあめふり
- ★すたすたかたつむり

## 海援隊トーク&ライブ2010

日時 6月27日(日)  
午後5時30分開場 午後6時開演  
入場料 【全席指定】3,800円(税込)(当日4,000円)  
チケット取扱所  
ふれあいセンター事務所(月曜休館)



チケット  
残りわずか!!

日程 平成22年6月27日(日)  
開場17:30 開演18:00  
場所 関ヶ原ふれあいセンターふれあいホール  
チケット料金 【全席指定】3,800円(税込)(当日4,000円)  
チケット発売日 平成22年5月18日(火) 9:00～発売開始  
チケット取扱所 関ヶ原ふれあいセンター事務所(月曜休館)

海援隊プロフィール  
1973年 武田鉄矢・中牟田俊男・千葉和臣の3人で海援隊結成。  
1975年 音楽雑誌「ギター」に掲載。  
1976年 音楽雑誌「ギター」に掲載。  
1977年 音楽雑誌「ギター」に掲載。  
1978年 音楽雑誌「ギター」に掲載。  
1979年 音楽雑誌「ギター」に掲載。  
1980年 音楽雑誌「ギター」に掲載。  
1981年 音楽雑誌「ギター」に掲載。  
1982年 音楽雑誌「ギター」に掲載。  
1983年 音楽雑誌「ギター」に掲載。  
1984年 音楽雑誌「ギター」に掲載。  
1985年 音楽雑誌「ギター」に掲載。  
1986年 音楽雑誌「ギター」に掲載。  
1987年 音楽雑誌「ギター」に掲載。  
1988年 音楽雑誌「ギター」に掲載。  
1989年 音楽雑誌「ギター」に掲載。  
1990年 音楽雑誌「ギター」に掲載。  
1991年 音楽雑誌「ギター」に掲載。  
1992年 音楽雑誌「ギター」に掲載。  
1993年 音楽雑誌「ギター」に掲載。  
1994年 音楽雑誌「ギター」に掲載。  
1995年 音楽雑誌「ギター」に掲載。  
1996年 音楽雑誌「ギター」に掲載。  
1997年 音楽雑誌「ギター」に掲載。  
1998年 音楽雑誌「ギター」に掲載。  
1999年 音楽雑誌「ギター」に掲載。  
2000年 音楽雑誌「ギター」に掲載。  
2001年 音楽雑誌「ギター」に掲載。  
2002年 音楽雑誌「ギター」に掲載。  
2003年 音楽雑誌「ギター」に掲載。  
2004年 音楽雑誌「ギター」に掲載。  
2005年 音楽雑誌「ギター」に掲載。  
2006年 音楽雑誌「ギター」に掲載。  
2007年 音楽雑誌「ギター」に掲載。  
2008年 音楽雑誌「ギター」に掲載。  
2009年 音楽雑誌「ギター」に掲載。  
2010年 音楽雑誌「ギター」に掲載。

## エコミュージアム関ヶ原 今月のイベント

観覧会 イベント参加希望の方は電話にてお申込みください 43-5724

ふるさと自然探検隊  
～関ヶ原の自然の良さを再発見!～  
これから自然について勉強したい方を対象としています。難しい内容の口座ではありませんので、「おしゃべりしながら歩いてみたい!」「自然について学びたい!」「健康のためにトレッキングを始めてみたい!」という方、気軽にお申し込みください。

日時 5月～12月までの毎月1回 第3又は第4木曜日  
午前9時30分～午前11時  
集合場所 エコミュージアム関ヶ原(午前9時20分までに集合)  
観覧場所 関ヶ原町内  
定員 10名程度(西美濃地域にお住まいの方対象)  
参加費 無料  
各月のテーマ

- 6月24日 モリアオガエル 10月28日 木の美
- 7月22日 コロニー 11月25日 紅葉
- 8月26日 湿地 12月16日 化石
- 9月16日 タカの渡り

ギャラリー  
布絵作品展 ～古布の持つ不思議な魅力をあなたに!～  
出展 ぬのぬのクラブ  
期間 6月2日(水)～6月29日(火)

## 6月 大垣テレビ 番組のお知らせ

ニュースのひろば  
◇火～日 午後6時～ 他  
地域密着のニュース番組。

家族で行きたい わくわくドライブ珍道中  
◇7日(月)～13日(日) 午後1時～ 他  
大垣市内からおよそ1時間、近場のドライブスポットをご紹介します。

OCTてれび学園  
◇21日(月)～27日(日) 午後5時～ 他  
子どもが主役のバラエティー番組。スポーツ少年団紹介や英語クイズなど、毎回多くの子どもたちが登場します。

我ら!ジジババレスキュー隊  
◇1日(火)～6日(日)・28日(月)～ 午後5時～ 他  
「いきいきサロン」を舞台に、お年寄りが大活躍の30分。

げんきはなまる  
◇月～日 午後8時30分～ 他  
幼稚園・保育園に通う子供たちが、元気いっぱいに歌や遊びを見せてくれます。

ぷらっと TVギャラリー 好評放送中!  
http://www.ogaki-tv.co.jp/  
oct@ogaki-tv.co.jp  
※身近な情報をお寄せください。

岐阜県  
DATA

男 / 1,006,652人 (1,951人減)  
女 / 1,072,860人 (1,329人減)

※平成22年4月1日現在、( )内は前月の人口・世帯数との比較

CULTURE

岐阜県現代陶芸美術館

小川待子 × 田嶋悦子  
—豊饒の水展—

日本を代表する女性作家による二人展です。淀みない水が豊かさをもたらしてきたさまを、独自の達成による陶芸作品で語ります。



田嶋悦子《cornucopia 01-VI》

- ▶とき / 4月3日(土) ~ 9月5日(日)
- ▶料金 / 一般 320円  
・大学生 210円・高校生以下無料
- ▶休 / 月曜日(祝日の場合は翌平日)
- ▶問 / 岐阜県現代陶芸美術館 多治見市東町 4-2-5  
☎0572(28)3100

岐阜県百年公園

関市小屋名 1966  
☎0575(28)2166  
休 / 月曜日(祝日の場合は翌平日)  
開館時間 / 9:00 ~ 17:00

菖蒲まつり

花菖蒲のご観賞、野点、特産品販売、各種ステージイベントなど開催。  
6月19日(土)・6月20日(日)  
入園無料、駐車料金 300円

岐阜県美術館

岐阜市宇佐 4の1の22  
☎058(271)1313  
休 / 月曜日(祝日の場合は翌平日)  
開館時間 / 10:00 ~ 18:00

第64回 岐阜県美術展

●岐阜県美術館  
一般部 / 6月5日(土) ~ 13日(日)  
青年部 / 6月17日(木) ~ 20日(日)  
少年部 / 6月24日(木) ~ 27日(日)  
●岐阜県ミュージアムひだ  
高山移動展 / 7月3日(土) ~ 11日(日)  
●岐阜県現代陶芸美術館  
多治見移動展 / 7月17日(土) ~ 25日(日)  
料金 / 無料  
問 / 一般部: (財)岐阜県教育文化財団  
☎058(277)1139  
青・少年部: 県庁社会教育文化課  
☎058(272)8756

岐阜県ミュージアムひだ

高山市千島町 900の1  
☎0577(37)6161  
休 / 月曜日・火曜日  
(祝日の場合は翌平日)  
開館時間 / 10:00 ~ 17:00

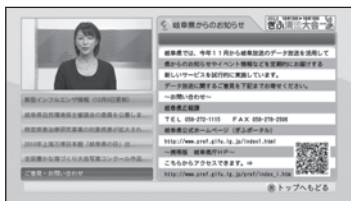
※県立の美術館、博物館および高山陣屋は高校生以下の観覧料・入館料が無料です。  
※県関係施設のイベントなどの情報は、県庁ホームページをご覧ください。

募集 ぎふ・富山バスツアー参加者募集!

- ▶日時等 / ①氷見漁港・高岡コース(県庁発 JR岐阜駅経由)、7月22日(木) ②富山運河めぐりコース(JR高山駅発飛騨総合庁舎経由) / 7月29日(木)
- ▶定員 / 各40人 ▶料 / ①1,260円 ②1,200円(それぞれ中学生以下別途料金あり)
- ▶申込方法 / 往復はがき ▶申込期限 / 7月2日(金)まで(当日消印有効)。応募者多数の場合は、抽選となります。
- ▶申込先 / ZIPANG(ジパング)バス株式会社 〒500-8351 岐阜市清本町8の58 ☎058(275)2000

地上デジタル放送での  
情報提供を充実!

岐阜放送のデータ放送では、県からのお知らせやイベント情報などを「岐阜県からのお知らせ」として定期的にお届けするサービスを試行的に実施しています。



岐阜放送の地上デジタル放送(データ放送)画面イメージ

●データ放送「岐阜県からのお知らせ」  
をご覧になるには

- ①テレビのリモコンで地デジの岐阜放送(8ch)に合わせる
- ②リモコンの「d(データ)」ボタンを押す
- ③データ放送画面右下の「岐阜県からのお知らせ」を選択して「決定」を押す



※NHK岐阜放送局、東海テレビでも、県政情報や防災情報をご覧ください

第30回 全国豊かな海づくり大会

ぎふ長良川大会 清流がつなく未来の海づくり

開催期日 / 平成22年6月12日(土)・13日(日)

●「ふれあい交流行事」には当日参加できます。

岐阜市ふれあい交流行事

- 場所 / 岐阜市長良川長良橋上流ほか  
＜内容＞
- 放流民話鶺鴒ゾーン
    - ・魚の放流
    - ・船上民話ライブ
    - ・鶺鴒観覧
  - 祭りゾーン
    - ・物産展
  - その他
    - ・昔の長良川写真展
    - ・岐阜駅「若鮎のお迎え」

ふれあい交流行事で  
お会いしましょう!



関市ふれあい交流行事

- 場所 / 関市本町商店街一帯(1~7丁目)
- ＜内容＞
- テーマゾーン
    - ・「水との共生」をテーマとした展示
    - ・関市の「環境フェア」
    - ・ステージ催事
  - まちおこしゾーン
    - ・まちおこしイベント
    - ・地域特産品販売
    - ・ステージ催事
    - ・刃物販売市
  - その他
    - ・地域特産物などの無料配布

●2市以外の県内全市町村においても、魚の放流や河川の生き物教室が体験できる「サテライト行事」が開催され、当日参加できます。イベントやトピックスなどの情報は、下記ホームページをご覧ください。

海づくり Web検索

ご注意ください!



岐阜県広報紙「岐阜県からのお知らせ」は各市町村広報紙などと一緒にお届けしています。県内のコンビニエンスストア(セブンイレブン、ローソン及びサークルKサンクス)にもご用意しています。

「ぎふポータル」 岐阜県公式ホームページ

<http://www.pref.gifu.lg.jp/>

ぎふモバイルサイト 携帯電話向けホームページ

[http://www.pref.gifu.lg.jp/pref/index\\_i.htm](http://www.pref.gifu.lg.jp/pref/index_i.htm)



CLOSE UP 県政 CLOSE UP

## ぎふの木を使った 家づくりへの支援制度があります

県では、豊富な森林資源を有効活用するため、岐阜県産材を柱や梁などの構造材に、80%以上使用した住宅を県内に新築する方に最大30万円を抽選で100人に助成します。住宅ローン「フラット35」をご利用の方には金利の優遇もあります。また、増改築で内装仕上げ材に20㎡以上の県産材を使用した方に対し最大10万円を抽選で50人に助成します。

▶申請期間/平成22年4月1日(木)～平成23年2月28日(月) ※上棟の14日前までに申請してください。

問 県庁 県産材流通課 ☎058(272)8486

ぎふの木で家づくり

Web 検索

<http://www.pref.gifu.lg.jp/pref/s11545/iezukuri/index.htm>

## 土砂災害への備えは大切です

6月から10月は梅雨や台風による土砂災害が発生しやすい時期です。日頃から自宅周辺の危険箇所や避難所・経路を確認し、気象情報に注意して下さい。県では、土砂災害の危険が高まると「土砂災害警戒情報」を岐阜地方气象台と共同発表しています。また、インターネットで県内の雨量情報・土砂災害危険度情報・危険箇所をお知らせしています。土砂災害から身を守るため、前兆現象に注意し、大雨により危険を感じたときは早めの避難を心がけてください。

問 県庁砂防課(企画担当) ☎058(272)8621

ぎふ砂防ポータル

Web 検索

<http://portal.gifugis.jp/sabo/>

INFORMATION BOX 情報ボックス INFORMATION BOX

### おしらせ 産業廃棄物管理票交付等 状況報告書の提出

前年度中に産業廃棄物の処理を委託し、産業廃棄物管理票(マニフェスト)を1枚でも交付した場合は、廃棄物処理法において状況報告書の提出が義務付けられています。必ず毎年6月30日までに排出事業場ごとに状況報告書を作成し、県各振興局(事務所)環境課(岐阜市内の事業場は岐阜市役所)へご提出ください。

▶問/県庁廃棄物対策課 ☎058(272)8217

### おしらせ 福祉の仕事就職フェア

▶内容/福祉の仕事に就きたい人を対象に、福祉施設や介護事業所などによる就職合同説明会を開催します。

▶とき/7月11日(日)13:00～16:00

▶ところ/岐阜市文化センター

▶料金/無料 ▶問/岐阜県福祉人材総合対策センター(県社会福祉協議会)

☎058(276)2510

### 相談 難病医療電話相談

●7月の相談——7月14日(水)皮膚科疾患(SLE、強皮症など)について担当/市来 善郎氏(いちき皮膚科)

●8月の相談——8月25日(水)消化器内科疾患(C型肝炎、原発性胆汁性肝硬変など)について

担当/永木 正仁氏(岐阜大学医学部附属病院) ※要予約(月～金 10:00～16:00)

▶料金/無料

▶問・申込先/難病生きがいサポート

センター ☎058(252)3567

<http://www.gifunanbyo.org/>

### 募集 景観形成推進員の募集

県や市町村の景観に関する施策・活動への参加、周囲へのPR、提言などをしていただく方を募集。▶応募資格/県内在住の方 ▶応募方法/申込書を郵送またはFAX ▶定員/10人程度(書類選考あり) ▶受付期間/6月1日(火)～6月30日(水) ▶申込先・問/県庁都市政策課 ☎058(272)1111(内3754)/FAX058(278)2764 ▶申込書/県庁都市政策課で配布。下記ホームページからも入手できます。 <http://www.pref.gifu.lg.jp/pref/s11654/keikan/index2.html>

### 試験 県職員の採用試験 (助産師・看護師)

▶勤務場所/希望が丘学園・衛生専門学校等

▶試験日/8月6日(金)

▶試験場所/県議会東棟2階

▶願書/県庁健康福祉政策課で配布。

下記ホームページからも入手できます。 <http://www.pref.gifu.lg.jp/contents/news/s112/s11221/>

▶受付/6月28日(月)～7月16日(金)

▶問/県庁健康福祉政策課 ☎058(272)8260

### 試験 地方独立行政法人 岐阜県立病院職員採用試験 (助産師・看護師)

▶試験日/7月31日(土)・8月1日(日)

▶試験場所/各岐阜県立病院

※試験の申込み等の詳細は採用を希望される病院の総務課(採用試験担当)に直接お問い合わせください。

岐阜県総合医療センター ☎058(246)1111

岐阜県立多治見病院 ☎0572(22)5311

岐阜県立下呂温泉病院 ☎0576(25)2820

### 試験 介護支援専門員 実務研修受講試験

▶試験日/10月24日(日)

▶試験場所/岐阜女子大学(岐阜市)、岐阜大学(岐阜市) ▶受験料/7,000円

▶願書/各市町村役場、各県振興局福祉課、県庁高齢福祉課で配布

▶配布期間/6月23日(水)～7月30日(金)

▶受付期間/7月5日(月)～7月30日(金)

▶受付方法/郵送で県庁高齢福祉課まで

▶問/県庁高齢福祉課 ☎058(272)8298

### 試験 火薬類取扱保安責任者試験 甲・乙種 火薬類製造保安責任者試験 丙種

▶試験日/8月22日(日)

▶試験場所/県立岐南工業高校(岐阜市)

▶受付/6月22日(火)～7月1日(木)

▶問/(社)岐阜県火薬類保安協会

岐阜市藪田南5-14-12 県シンクタンク庁舎内 ☎058(278)4030

### 試験 毒物劇物取扱者試験

▶試験日/8月18日(水)

▶試験場所/岐阜薬科大学(岐阜市三田洞)

▶願書/県各保健所(センター)、県庁薬務水道課で配布

▶受付/6月14日(月)～6月25日(金)

▶問/県庁薬務水道課 ☎058(272)8285

### 試験 登録販売者試験(医薬品類)

▶試験日/9月8日(水)

▶試験場所/岐阜経済大学(大垣市)

▶願書/県各保健所(センター)、県庁薬務水道課で配布

▶受付/7月1日(木)～7月16日(金)

▶問/県庁薬務水道課 ☎058(272)8285

**全国一斉「子どもの人権110番」  
電話相談所を開設します！**



いじめ、体罰・虐待等、誰にも打ち明けることのできない悩みを抱えておられる方は、どなたでも電話相談に応じます。相談は無料で、秘密は厳守しますので、どなたでもお気軽にご利用ください。

**日時**  
6月28日(月)～7月4日(日)  
月～金 午前8時30分～午後7時  
土・日 午前10時～午後5時

**相談担当者**  
岐阜県人権擁護委員連合会  
子ども人権委員会委員  
岐阜地方法務局人権擁護課 職員

**子どもの人権110番**  
 0120-007-110

※なお、上記以外の日でも、平日午前8時30分～午後5時15分まで相談に応じています。

 役場 住民課  43-1113

**臨時職員募集  
不破関資料館管理人**

不破関資料館の入場料金徴収など  
管理・運営業務

**試験方法** 面接試験  
**募集人員** 1名  
**応募期限** 6月11日(金)  
**申込方法** 教育委員会まで履歴書を提出。(履歴書は、教育委員会にあります。)

**募集職種及び資格等**  
職 種 不破関資料館管理・運営業務  
資格等 普通自動車免許  
採用期間  
平成22年7月1日  
～平成23年3月31日

勤務等 週5日勤務(1日8時間)  
休 日 週休2日制(休館日を含む)

 教育委員会 社会教育課  
 43-1289

**外国人の発想・能力を生かせる  
職場作りは、外国人指針から**

6月は「外国人労働者問題啓発月間」  
外国人雇用はルールを守って適正に  
外国人(特別永住者等を除く)の  
雇入れ及び離職の際、その氏名、在  
留資格等をハローワークへ届け出て  
ください。

外国人労働者の適正な雇用の推進  
及び不法就労の防止を図ることにつ  
いて、事業主の皆さんの御理解とご  
協力をお願いします。

 岐阜労働局 職業対策課  
 058-263-5563

または、最寄りのハローワーク

**6月は「土砂災害防止月間」です！**

最新の雨量情報や土砂災害警戒情  
報・危険度情報を提供しています。  
ぜひ、ご利用ください。




**歴史民俗資料館からの  
お知らせ**


- 歴史民俗資料館入館者数  
4月分 2,858人
- せきがはら史跡観光ガイド現地案内実績  
4月分 193人(4/17現在)
- 6日 読売旅行様(宮城)【三輪】
- 7日 燃化グループ様(兵庫)【高木松】
- 8日 和歌山ハイキングクラブ様(和歌山)【松井】
- 9日 とよあけ9条の会様(愛知)【曾我】
- 11日 縁が丘町パソコン教室様(兵庫)【山根】
- 17日 池田歩こう会様(岐阜)【細見】
- 21日 探訪会様(大阪)【細見】  
(歴民内・史跡観光ガイド事務局扱)

**JCG 名古屋海上保安部**  
NAGOYA COAST GUARD OFFICE

「楽しい海」を守ろう！

「海で楽しく遊ぶために」  
○子どもからは目を離さ  
ないでください！  
○子どもも大人もライフ  
ジャケットを！  
○海のもしものは118番！  
「未来に残そう青い海」  
○6月は海洋環境保全推  
進月間です！  
○ごみは捨てずに持ち帰  
りましょう！



 052-661-1615

**守ろう！ 電波のルール**

電波利用環境保護  
周知啓発強化期間  
6月1日～10日

不法電波は犯罪です。  
電波のルールを守りましょう。



電波には免許  
無線機には技適マーク



不法無線局の取締り実施中

【連絡先】  
総務省 東海総合通信局  
不法無線局の相談は  
052(971)9107  
TV等の受信相談は  
052(971)9648

## 「三日里親」を募集します！

三日里親とは

県内の児童擁護施設に生活している子どもたちの中で、夏期の帰省時に、帰省先（家庭）のない子どもや家庭の事情で帰省できない子どもを民間ボランティアに三日間預かっていただき、子どもたちが温かい家庭の雰囲気を経験するよう、岐阜県が岐阜県里親連合会の協力を得て行う事業です。

### 委託期間

8月7日（土）～8月9日（月）

### 申込方法及び申込先

「三日里親申込書」に所定の事項を記入の上、役場 住民課へ提出してください。（「三日里親申込書」は住民課にあります。）

### 申込期間

6月4日（金）～6月25日（金）

### 委託決定通知

7月9日（金）までに県子ども相談センターから「子ども委託通知書」を発送します。

☎ 役場 住民課 ☎ 43-1113

☎ 西濃子ども相談センター ☎ 78-4838

## 歴史を語る会だより

日時 6月15日（火）

午後1時～午後3時

場所 関ヶ原町中央公民館

テーマ 関ヶ原青少年自然の家  
の35年間の活躍

1974年の開所から諸先生の指導で青少年らを育成された記録です。後世に伝える貴重な史料となりました。

※今年度の『歴史を語る会』は、学習会のほか、現地研修や探訪など多彩な催しを計画していますので、ぜひご参加ください。

### お詫びと訂正

広報せきがはら5月号にて掲載誤りがありました。お詫びして下記のとおり訂正します。

P3 今須農業集落排水事業  
平成22年度予算額

誤 252,000千円

→正 252,500千円

## 都市計画の変更にかかる 公聴会を開催します

関ヶ原町における都市計画の変更に伴い岐阜県では都市計画決定（素案）について住民の方々の意見を伺う機会を設け、その意見を都市計画の変更案に反映するため、公聴会を開催します。なお、公聴会で公述するためには公述申出書の提出が必要です。期限までに提出がない場合は、公聴会は開催されません。

### 関ヶ原都市計画区域

#### マスタープラン(岐阜県決定) にかかる公聴会

日時 6月18日（金）午後6時～

場所 関ヶ原ふれあいセンター

公述の申出方法 公聴会で素案

についての意見陳述を希望する方は、閲覧期間内に「岐阜市藪田南2-1-1（〒500-8570）岐阜県都市建築部都市政策課」へ直接または郵送にて公述申出書を1部提出してください。（6月9日必着）

都市計画変更案(素案)の閲覧期間

5月26日（水）～6月9日（水）

（ただし、土日を除く）

午前9時～午後5時

### ☎(閲覧場所)

岐阜県都市建築部都市政策課(岐阜県庁内)

☎ 058-272-1111 (3755)

☎ 役場 産業建設課

☎ 43-3054

※詳しくは、県都市政策課ホームページをご覧ください。

## 関ヶ原町青少年健全育成大会 (少年の主張大会)を開催します

日時 6月6日（日）

午前9時～午後12時

場所 ふれあいセンター

内容 ○少年の主張大会

各小学校より6名

各中学校より6名

○サイエンスショー

○成績発表・表彰

○大会宣言

☎ 教育委員会 社会教育課

☎ 43-1289

## 第2回成人大学講演会 国保関ヶ原病院健康講演会共催 『脳卒中にならないために』

日時 6月26日（土）

午後2時～午後3時30分

（受付・午後1時40分～）

場所 ふれあいセンター小ホール

講師 安藤 隆先生

（村上記念病院院長）

☎ 教育委員会 社会教育課

☎ 43-1289

☎ 関ヶ原病院

☎ 43-1122

☎ 中央公民館

☎ 43-1288

## サマーテニス教室受講者募集 (ナイター硬式テニス教室)

日時 7月2日（金）より

毎週金曜日（計10回）

午後7時～午後9時

場所 桃配山テニスコート

（砂入り人工芝コート）

対象者 テニスを始めたい人

テニスで仲間作りしたい人

教室内容

・基礎コース（10名程度）

初心者及び基礎練習希望の方

・育成コース（10名程度）

レベルアップを目的とする方

受講料 それぞれ3,000円

（ただし、受講者が全員で5人以下の場合は中止）

主催 不破郡テニス協会

申込方法

・往復はがき

・封書

（住所を記入した切手付返信用封筒または、葉書を同封してください。）

・E-mail

住所、氏名、年齢、テニス歴、参加希望コースを記入し、事務局までお送りください。なお、申込みは同一用紙に連名で申込みも可。

申込締切 6月20日（日）

☎ (申込先) 〒503-1602

大垣市上石津町牧田2571-17

不破郡テニス協会

石田 秀昭

☎ isaya@he.mirai.ne.jp



★今須西町 田中 慶けい  
 ★宝有 大村 優花ゆうか  
 住所 名 あかちゃんの前  
 お父さん  
 お母さん  
 美泰 真篤  
 香彦 由美史



### ごみ排出量 平成22年 4月分

品目	22年4月の排出量	21年4月の排出量	比較
燃やせるごみ	86.34 t	89.49 t	3.5%減
プラスチック類	9.16 t	11.29 t	18.8%減
燃やせないごみ	9.29 t	15.13 t	38.5%減
粗大ごみ	15.02 t	16.22 t	7.39%減

\*皆さんのおかげで減っています。  
この調子でいきましょう。



住所 氏名  
 玉東部 加藤 みつ 99歳  
 玉西部 兒玉こづ江 93歳  
 公門六 酒井喜代巳 94歳



## 働く婦人の家講座

問 働く婦人の家 ☎ 43-2666

### カメラ初心者教室 (4回シリーズ)

写真に興味のある方、この機会にぜひご参加を！

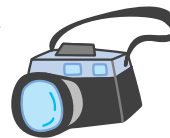
講師 中日写真協会 西濃支部長 高橋 啓次先生

日時 6月12日(土) 6月19日(土) 7月17日(土) 9月4日(土) 午前9時30分～ 午前11時30分

場所 働く婦人の家 図書室  
定員 10名

#### 講座内容

- 1回目 カメラの取り扱い 写真の構図のバランス
  - 2回目 写真指導
  - 3回目 現地撮影会
  - 4回目 写真指導、まとめ
- ※原則として10月の町美術展への出展を目指します。
- 教材費等 各自、写真現像代の負担はあります。
- 持ち物 小型のデジカメ、デジタル一眼など何でもOK！
- ※定員になり次第、締め切らせていただきますので、お早めにお申し込みください。



### 軽やかな装いに似合う コサージュ教室

新聞紙がステキに変身！ Tシャツに合わせてもオシャレですよ！

講師 水野 理恵子先生  
日時 7月2日(金) 午前9時～午前12時

場所 働く婦人の家 図書室  
定員 20名  
材料費 300円  
持ち物 はさみ  
申込期限 6月25日(金)



### 人口と世帯

平成22年5月1日現在

人口	8,370人 (-16人)
男	4,108人 (-9人)
女	4,262人 (-7人)
世帯数	2,854世帯 (-4世帯)

### 消防署 平成22年 4月分

#### ◎救急

	出動件数		搬送人員	
	今月	累計	今月	累計
交通	3	11	2	10
一般負傷	4	17	4	16
急病人	21	65	19	60
その他	3	27	3	27
計	31	120	28	113

#### ◎火災

	件数		損害額(千円)	
	今月	累計	今月	累計
建物	0	1	0	165
車両	0	2	0	3,749
林野	0	0	0	0
その他	0	0	0	0
計	0	3	0	3,914

◎火災時における災害情報はテレホンサービス TEL 24-1090