

広報 SEKIGAHARA

# せきがはら

5

May.2016  
No.622



世界古戦場サミット開催

# 世界古戦場サミット

ふれあいセンター大ホールにおいて、欧州ナポレオン戦争の激戦地として名高い「ワテルロー古戦場」と、アメリカ南北戦争最大の激戦地である「ゲティスバーグ古戦場」の関係者をお招きした『世界古戦場サミット』が開催され、大いに賑わいました。また、NHK大河ドラマ「真田丸」のパネル展も同時に行われ、来場者は熱心に見入っていました。

## 第1部

関ヶ原・ワテルロー・ゲティスバーグの古戦場関係者が、古戦場の魅力と保全・活用の取組を紹介するプレゼンテーションをはじめ、関ヶ原観光大使のクリス・グレン氏の進行のもと、各古戦場の関係者が課題を話し合うパネル



①「真田丸」パネル展 ②③④古戦場を紹介するクロード氏、クラーク氏、草野館長 ⑤パネルディスカッション ⑥世界古戦場カンファレンス ⑦片岡愛之助トークセッション ⑧テーブルカット ⑨特別企画展 ⑩関ヶ原マーケット（駅前観光交流館）

ディスカッションが行われました。その後、古戦場の歴史的な意義と平和の尊さを発信していくことを再確認し、古戦場を通じた交流を続ける共同宣言を表明しました（表紙写真）。

※共同宣言文は次頁参照

## 第2部

NHK大河ドラマ「真田丸」に大谷吉継役で出演する片岡愛之助氏と、番組プロデューサーによる「真田丸」の魅力

ふれあいセンター視聴覚室において、有識者によるナポレオン・ボナパルトについてや、ゲティスバーグの戦いに関するカンファレンスが開催され、参加者は熱心に講義を聞いていました。

## 20日

関ヶ原の戦いの魅力を語るトークセッションが行われました。

## 特別企画展

歴史民俗資料館では、特別企画展「世界三大古戦場」が3月30日（水）まで開かれました。19日（土）は、関ヶ原鉄砲隊の号砲と共にワテルローやゲティスバーグの関係者、市川岐阜県商工労働部観光国際局長、西脇町長がテーブルカットを行いました。19日、20日の2日間、1300人以上が来館され、大いに賑わいました。





# 世界古戦場サミット共同宣言

人は、古来より、歴史の転換点において多くの戦いを繰り返してきました。

戦いは、人命の奪い合いという悲惨な行いであり、戦禍が癒えない間、人は、戦いの意味を客観的に考えることが困難です。

しかし、時の流れとともに、人の心は穏やかさを取り戻し、戦いの悲惨さとともに、先人が戦いに懸けた思いを客観的に見つめることができるようになります。

戦場に赴いた人々に思いを馳せ、戦いの意味、そして平和の意味を人々に問いかける場所、それが古戦場です。

「世界古戦場サミット」に集った、我々、関ヶ原古戦場、ワートルロー古戦場及びゲティスバーグ古戦場の関係者は、この古戦場を受け継ぐ者として、古戦場を守り、次の世代に伝えていくため次のとおり宣言します。

- 1 戦場に赴いた人々の思いを想像し、戦いの歴史的な意義を問うとともに、平和の大切さを感じられる古戦場であり続けます。
- 2 多くの人々が訪れ、戦いの歴史と向き合ってもらえるよう、往時の姿を留めるとともに、人々を魅了する古戦場であり続けます。
- 3 国の違い、時代の違いがあっても、歴史の重要な転換点を作った古戦場として、その価値を認め合い、交流を続けます。

2016年3月19日

関ヶ原	西脇 康世	草野 道雄
ワートルロー	アラン・シュロツセル	エティエンヌ・クロード
ゲティスバーグ	チャールズ・ゲイブル	エド・クラーク

## 関ヶ原 マーケット

駅前観光交流館では、世界古戦場サミットの開催にあわせ、町内の特産品や海外古戦場にちなんだ商品、関ヶ原オリジナルパッケージ商品に加え、2日間限定商品など様々な商品を揃え「関ヶ原マーケット」を開催しました。2日間で1500人以上の方が買い物に訪れ、大いに賑わいました。

### 観光協会からのお知らせ

#### 駅前観光交流館

##### 「いざ！関ヶ原」

ゴールデンウィークイベント

5月5日(木・祝)

お菓子つかみどり

(小学生以下のお子様対象)

※数に限りがあります。

※笹尾山交流館も同時開催

4月29日(金・祝)～5月8日(日)

ゴールデンウィークセール開催

一部のグッズをセール価格で販売いたします。

#### 笹尾山交流館

4月28日(木)午前10時に、今年も笹尾山交流館がオープンしました。甲冑体験、土産販売をはじめ、レストスペース、読書コーナーなどを新設しました。ゴールデンウィークも皆様のご来館を心よりお待ちしております。

関ヶ原観光協会  
43-11600



# 平成28年度 予算

## 予算の使いみち

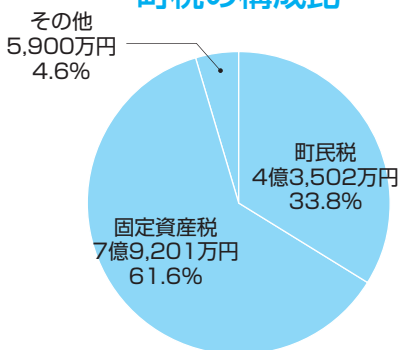
問 役場 総務課

☎ 43-1110

### 平成28年度 一般会計予算

総額:36億9,980万円  
対前年度比:1.1%減

#### 町税の構成比



#### 1人当たりの町税負担額

内 容	金 額
町 民 税	58,049円
固定資産税	105,686円
そ の 他	7,873円
合 計	171,608円

平成28年4月1日現在の住民基本台帳人口 7,494人

3月8日より開催された第1回町議会定例会において平成28年度の各会計予算が上程され、18日までの11日間慎重に審議が行われました。その結果、いずれも原案どおり可決されましたので、各会計の予算規模と一般会計における主な予算の概要についてご紹介します。

**歳入**

一般会計において、年金生活者等支援臨時福祉給付金給付事業や史跡整備事業に伴い、国庫支出金が18・8%の増、グラントデザイン事業、機構集積協力金補助金、参議院議員及び県知事選挙等に伴い県支出金が22・0%の増となった一方、固定資産税が時点修正による土地評価額の下落等に伴い減収見込みで、町税全体で2・2%の減となり、全体で対前年度比1・1%減の予算となりました。

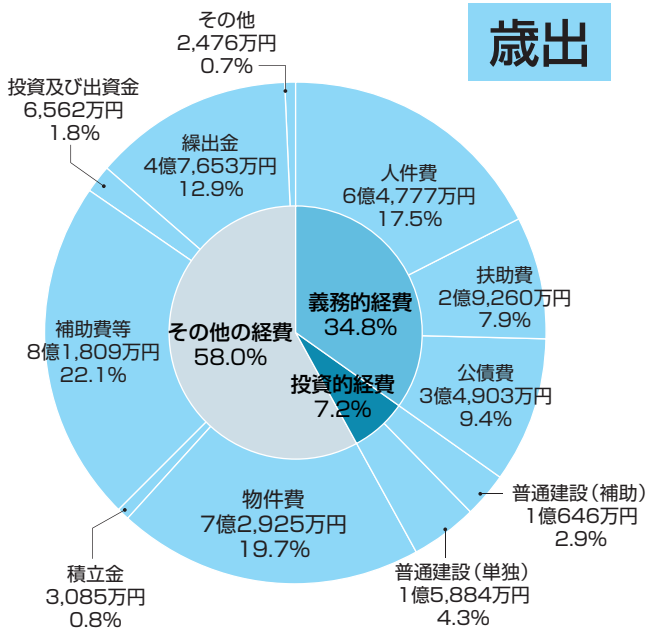
**歳出**

人件費、物件費などの徹底した見直しや、経常経費の簡素化・効率化を図る一方、施策の創意工夫と改善を図りながら財政運営の合理化・適正化に努めました。

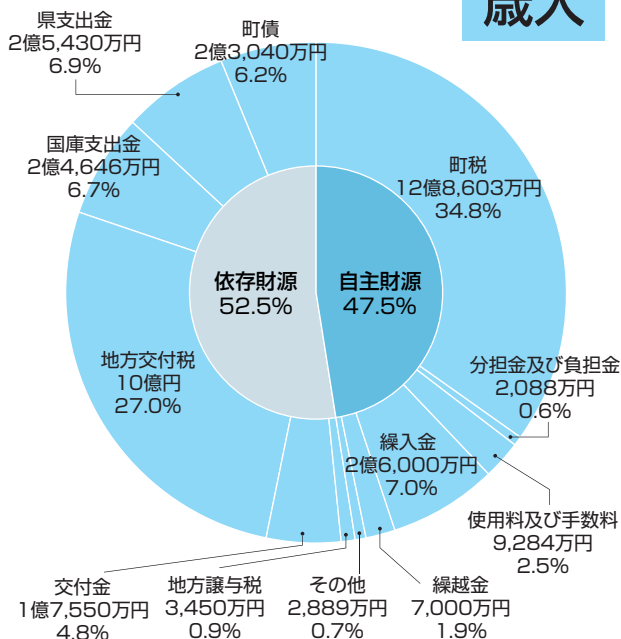
関ヶ原の知名度を活かした観光地としてのまちづくり、子どもからお年寄りまで幅広い年代が安心して生活できるまちづくりを、町民と行政が一緒に考えを展開していくことが今後の関ヶ原町の発展につながると思います。

町政を取り巻く状況の中で、財政環境を慎重に見極め、地域の特色を生かす、町民が真に必要とすることを重点的かつ効果的に推進し、町民生活の充実に寄与できるよう努力してまいります。町民の皆さまのご理解とご協力をお願い申し上げます。

### 歳出



### 歳入



# 平成28年度 一般会計の主な事業

## ●歴史と自然に調和したまちづくり

桃配運動公園管理事業	8,868千円
河川流末処理整備事業	1,000千円
県営急傾斜地崩壊対策事業負担金	5,000千円
町営住宅管理事業	9,917千円
宅地開発支援事業	1,200千円
移住・定住推進事業	500千円
上水道施設整備費補助事業	1,200千円
公共下水道事業特別会計繰出金	215,118千円
玉農業集落排水事業特別会計繰出金	14,281千円
今須農業集落排水事業特別会計繰出金	23,890千円
合併処理浄化槽設置整備事業補助金	2,717千円
西南濃粗大廃棄物処理組合負担金	19,110千円
大垣衛生施設組合負担金	15,146千円
ごみ処理等委託事業	61,379千円
南濃衛生施設利用事務組合負担金	128,001千円
不破消防組合負担金	124,841千円
県防災情報通信整備事業負担金	11,871千円
消防資機材整備事業	3,777千円
除雪作業委託事業	5,000千円
斎場事業	18,184千円

## ●ふれあいに満ちたまちづくり

母子保健事業	6,465千円
健康増進事業	15,607千円
予防接種事業	14,624千円
病院事業会計負担金及び出資金	250,000千円
岐阜大学地域医療医学講座寄付金	30,000千円
町社会福祉協議会負担金	7,365千円
地域福祉相談事業	3,939千円
老人クラブ助成事業	1,850千円
シルバー人材センター助成事業	6,000千円
老人福祉センター管理運営事業	7,357千円
介護保険特別会計繰出金	120,717千円
児童手当支給事業	93,606千円
児童福祉施設管理事業	20,288千円
留守家庭児童教室事業	6,648千円
入学祝金支給事業	3,090千円
子育て応援給付金事業	900千円
施設型給付事業	2,828千円
小規模授産所事業	9,413千円
重度心身障がい者福祉年金事業	5,995千円
障がい者自立支援事業	119,720千円
障がい児施設給付事業	4,600千円
国民健康保険事業	74,083千円
福祉医療費助成事業	72,711千円
後期高齢者医療費事業	124,211千円
臨時福祉給付金給付事業	7,418千円
年金生活者等支援臨時福祉給付金給付事業	31,770千円

## ●便利で活力あふれるまちづくり

町道維持補修事業	15,800千円
橋梁補修事業	7,000千円
通学路対策事業	5,200千円
町道新設改良事業	23,773千円
道路台帳整備業務委託料	2,991千円
広域農道整備事業負担金	6,742千円
山のみち地域づくり交付金林道事業	8,915千円
県営事業負担金(道路改良等)	20,750千円
新幹線ご線橋耐震補強事業	30,780千円
ふれあいバス運行事業	6,542千円
自主運行バス運行経費補助事業	1,507千円
中山間地域等直接支払事業	9,298千円
町単土地改良補助事業	2,100千円
有害鳥獣駆除事業	9,850千円
間伐促進事業	2,000千円
新規就農者確保事業	3,000千円
経営体育成支援事業	4,501千円
多面的機能支払事業	3,173千円
元気な農業産地構造改革支援事業	7,200千円
機構集積協力金交付事業	7,660千円
農業振興地域整備計画策定事業	3,911千円
商工会助成事業	8,680千円
観光施設整備事業	6,482千円
観光交流館管理運営事業	5,000千円
旧北小学校利用活用計画策定事業	6,000千円
関ヶ原観光協会運営事業	4,000千円
関ヶ原おもてなし観光振興事業	5,000千円
「大地の物語」推進事業	2,000千円
電柱看板装飾事業	1,080千円
観光サイン設置事業	5,000千円
大学と連携したまちづくり事業	500千円
笹尾山交流館運営事業	3,000千円
エコミュージアム管理運営事業	11,516千円
グリーンウッド関ヶ原維持管理事業	26,499千円
グラウンドゴルフ場管理事業	6,284千円
喫茶今須管理事業	3,652千円
歴史・不破関資料館運営事業	17,755千円

## ●創造性あふれる人・まちづくり

ほほえみ相談員設置事業	2,064千円
ふれあいセンター自主事業	3,051千円
文化財保護事業	2,574千円
史跡整備事業	94,348千円

## ●交流と協働で進めるまちづくり

関ヶ原合戦祭り事業	10,000千円
語学指導員招へい事業	4,204千円
国際交流事業	1,580千円
固定資産評価基礎資料整備事業	6,998千円
公共施設等総合管理計画策定事業	4,234千円
統一的な基準による地方公会計整備事業	3,750千円

# 平成28年度 各会計別予算額一覧

会計別	平成28年度	平成27年度	増減額	増減率(%)	
一般会計	36億9,980万円	37億4,280万円	△4,300万円	△ 1.1	
特別会計	後期高齢者医療	1億910万円	1億550万円	360万円	3.4
	国民健康保険	11億7,710万円	11億5,780万円	1,930万円	1.7
	介護保険	7億6,020万円	7億4,630万円	1,390万円	1.9
	介護サービス事業	1億4,800万円	1億4,400万円	400万円	2.8
	玉農業集落排水事業	1,920万円	1,690万円	230万円	13.6
	今須農業集落排水事業	5,690万円	5,410万円	280万円	5.2
	公共下水道事業	3億8,910万円	4億3,680万円	△4,770万円	△ 10.9
計	26億5,960万円	26億6,140万円	△180万円	△ 0.1	
企業会計	水道事業	3億99万円	3億379万円	△280万円	△ 0.9
	病院事業	24億8,619万円	26億1,744万円	△1億3,125万円	△ 5.0
	計	27億8,718万円	29億2,123万円	△1億3,405万円	△ 4.6
合計	91億4,658万円	93億2,543万円	△1億7,885万円	△ 1.9	



4  
10

## 岡崎市桜まつりツアーへ参加



関ヶ原町ゆかりのまち、岡崎市で行われた桜まつりに町民約40名が参加しました。

桜が美しく咲き誇る中、徳川家の菩提寺である大樹寺や岡崎公園、桜まつり最大のイベントとなる「家康行列」と合戦演習を間近で観覧。天候にも恵まれ、東海地区有数の会場で多数のお花見客と共に、ツアーを楽しみました。

来年もツアーを開催する予定をしておりますので、皆様のご参加お待ちしております。

3  
16

## 関ヶ原小学校 「ひびきあいの日」特別表彰受賞

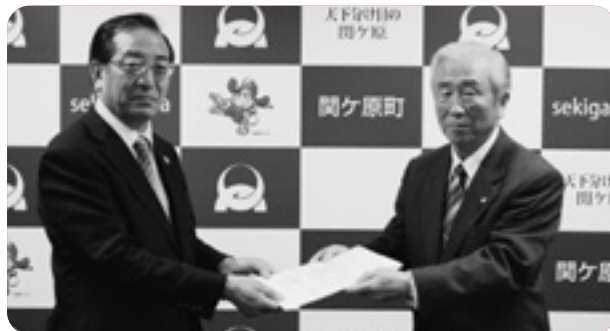


関ヶ原小学校が「ひびきあいの日」特別表彰として、「人権文化あふれる学校賞」を受賞しました。これは人権週間にちなんで、毎年全校で

取り組んでいる活動が認められたものです。

関ヶ原小学校では12月になると、特別支援学級(あおぞら学級・かがやき学級)の子たちが全校に劇を披露する会を行っています。今回は桃太郎をアレンジした「ももの子たろう」を披露しました。この劇には、全校の子が何らかの形で関わっていて、例えば長さ2m程の鬼の金棒6本は、2年生みんなで作りました。舞台上の木や宝箱は4年生が、ナレーションは言語通級のひびき学級の子たちが、BGMは高学年のボランティアの子が協力してくれました。このように一つの劇を全校の児童で作り上げ、温かい気持ちで見守り、楽しむ時間を共有することで、仲間を大切に作る心や正しく行動する力を身に付けています。こういった取組が認められ、今回の特別表彰に結びつきました。おめでとうございます。

## 行財政改革大綱答申書を受理



関ヶ原町行財政改革推進委員会に諮問した「関ヶ原町行財政改革大綱」及び「集中改革プラン推進計画」について、委員会の審議を経て淡川会長から関ヶ原町長に答申書が手渡されました。

この答申を尊重し、関ヶ原町では平成28年3月までの第5次行政改革大綱に引き続き、財政面も考慮した「第6次関ヶ原町行財政改革大綱」を策定しました。

社会経済情勢や町民ニーズの変化に対応しながら、PDCAサイクルに基づき、委員会への状況報告及び大綱の見直しを適宜行い、計画を推進していきます。

4  
6

## 町長杯グラウンド・ゴルフ大会を開催



グラウンド・ゴルフ場において、関ヶ原町長杯が開催されました。約420名の方々が優勝目指して競いました。大会結果は次のとおりです。入賞された皆さん、おめでとうございます。

### 男性の部

優勝	村田 保	岐阜市
準優勝	木下 功二	関ヶ原町
第3位	田中 立美	米原市
第4位	豊田 強	垂井町
第5位	近藤 秀明	彦根市

### 女性の部

優勝	吉森 弘子	関ヶ原町
準優勝	松岡みさ子	海津市
第3位	古田 貞子	垂井町
第4位	遠山 あや	あま市
第5位	安藤きみ糸	羽島市



4  
10

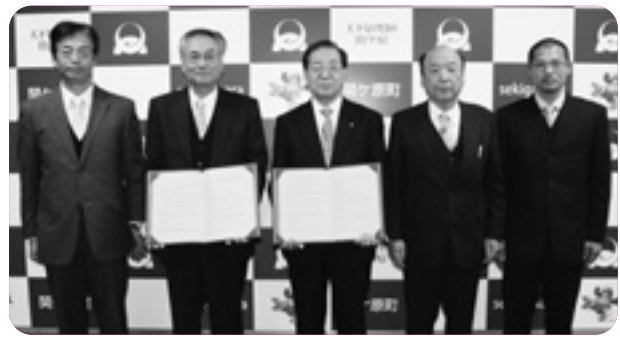
### 伊吹山ドライブウェイ ヒルクライムが開催



今年も伊吹山ドライブウェイにおいて、「伊吹山ドライブウェイヒルクライム」が開催されました。全国から一般と実業団の2部門合わせ、3,559名の選手が参加し、ドライブウェイ料金所から山頂駐車場までの14.9キロメートルを、ロードバイクやマウンテンバイクなど思い思いの自転車で駆け上がりました。

3  
17

### 瓦葺組合と協定を締結



岐阜県瓦葺組合不破支部との、災害時における被災住宅の応急対策のための活動に関する協定調印式を行いました。この協定は、関ヶ原町において風水害や地震など災害が発生した場合、岐阜県瓦葺組合に瓦屋根の破損箇所の把握及び応急対策をお願いするものです。

町長は「住宅の応急対策は重要な事項でありこの協定は大変心強く思います」とお礼を述べました。

4  
17

### 玉倉部そばの会 プレオープン



関ヶ原鍾乳洞の食堂にて、玉倉部そばの会による「そば」のプレオープン式典が行われ、西脇町長をはじめ、多くの来賓が「手打ち玉倉部そば」を味わいました。この会は、玉区長の岩津隆之さんを中心として、玉地区で生産される「そば」の地産地消・地元の雇用促進・生きがい活動支援を目標に、15人が活動されています。

なお、4月29日(金・祝)からは、関ヶ原鍾乳洞の食堂にて正式に開店し、毎週土・日・祝日の午前11時から午後2時30分までの間(冬期休業あり)、観光客や地域の皆さんに「手打ち玉倉部そば」をお楽しみいただいているそうです。

3  
27

### 初期消火協力者へ感謝状贈呈



左から澤田義樹さん、西脇康世町長、日比義郎さん

2月9日、関ヶ原町内で発生した建物火災において、適切な消火活動により延焼を阻止し、被害の拡大を防いだ伊藤佳央さん、伊藤大智さん、日比義郎さん、鹿谷正史さん、澤田義樹さん5名の功績を讃え、3月27日に行われた関ヶ原町消防任命式にて、感謝状の贈呈を行いました。



伊藤佳央さん



伊藤大智さん

## 関ヶ原町スポーツ少年団入団式

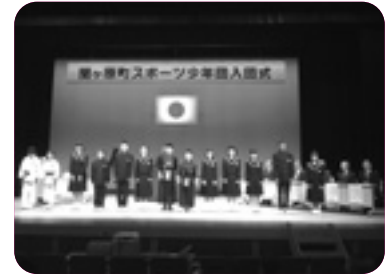
関ヶ原ふれあいセンターにおいて、平成28年度の関ヶ原町スポーツ少年団入団式を開催しました。当日の式典では、活動を頑張っている優良団員、団員の指導や団運営に功績のあった指導・母集団の方々に対して表彰が行われました。また、式典の後には団対抗のロープ・ジャンプ・X(エックス)が行われ、会場が一体となり盛り上がりました。表彰を受けられた方々は以下のとおりです。おめでとうございます。

### ■功労者表彰(敬称略)

関ヶ原空手道	小林 友紀
関ヶ原空手道	兼山 悦子
関ヶ原剣道	山本 めぐみ
関ヶ原バレーボール	杉原 まみ
関ヶ原野球	松井 雄次

### ■優良団員表彰(敬称略)

関ヶ原空手道	本荘 直輝
	高木 龍之介
関ヶ原野球	堀江 修
	松井 彩乃
関ヶ原バレーボール	二木 大輝
	杉原 純一
	柏 奈桜
関ヶ原剣道	田代 欧介
	山本 怜史
今須バレーボール	岡島 沙也加
	西村 萌加
今須剣道	三和 日那乃
	山田 怜
	谷口 紗弓



スポ少  
だより

## 今須剣道スポーツ少年団

3月に6年生が卒団し、稽古の号令は後輩へと引き継がれました。新6年生も今では見事な号令で、団員を引っ張っています。

剣道の稽古は、竹刀で打ちこむばかりでなく、受けることもあります。試合では相手に圧倒されることもありますが、学年の区別なく稽古をすることで子どもたちは確実に成長しています。

また、活動が続けることで道具を大切にする意識や、試合に対する意気込みが強くなっていきます。新年度の子どもの成長が楽しみです。

稽古以外にも子どもたちが楽しみにしている行事もあります。随時、団員を募集しています。まずはお気軽に見学に来てください。



【練習日】 毎週水曜日 午後7時～午後8時  
毎週土曜日 午後6時30分～午後8時

【場 所】 今須小中学校体育館





## 消費者被害に気をつけましょう

テレビ等でも耳にすることもありますが、相変わらず高齢者を狙った消費者被害が続いています。今回は、ここ最近の消費者被害の内容と特徴を少しご紹介します。

うまい話には裏がある…。その場で即断せず、周りに相談することが被害を受けない第一歩です！

### ◎マイナンバー制度に便乗した詐欺に注意◎

平成27年10月頃から、マイナンバーが通知されることに関連して「口座番号を教えてください」「個人情報を調査する」といった不審な電話等に関する相談が発生している。

**事例①**：行政機関を名乗り、口座番号を取得しようとする不審な電話がかかる。

**事例②**：行政機関の職員を名乗り、資産などの情報を聞き出そうとする女性の来訪がある。

**事例③**：マイナンバーの管理をうたう業者から不審な電話がかかる。

**事例④**：早く手続きしないと刑事問題になるという不審な電話がかかる。

#### ☆アドバイス☆

- ・不審な電話はすぐに切り、来訪の申し出があっても断ってください。
- ・少しでも不安を感じたら、すぐに警察等に相談してください。
- ・万が一金銭を要求されても決して支払わないようにしましょう。

### ◎電気小売り全面自由化 便乗商法に注意◎

平成28年4月に電気料金が自由化になることに伴い、太陽光発電システムやプロパンガス、蓄電池等の勧誘が行われていることに伴う便乗商法が発生している。

**事例**：「電気料金が自由化になる前に、太陽光発電システムを設置し電気を充電すれば儲かる」と電話があり、高額な太陽光発電システム設置を迫られる。

#### ☆アドバイス☆

電力の契約は地域ごとの電力会社との契約でしたが、平成28年4月からは小売り自由化により、多様な業種や業態の事業者の中から契約を選択できるようになり、今後様々な勧誘が行われることが予想されます。そのため電力小売り自由化に関しては、制度や条件などしっかり情報収集し、よく理解しておくことが必要です。

(参考文責：独立行政法人 国民生活センター)

### 認知症カフェ “だんらん”

日にち：5月27日(金)

時間：午後1時30分～午後3時30分  
(出入り自由です)

場所：やすらぎ 2階

認知症カフェ“だんらん”は認知症の方や介護をしている方、認知症に関心のある方、地域の方など誰でも集える場所です。おいしいお茶を飲みながら、ほっとひと息つきませんか？



## 一般不妊治療費の助成をはじめます

関ヶ原町では、特定不妊治療費助成事業につづき、今年度から一般不妊治療費(人工授精)の助成事業を行います。

### 【対象となる治療】

人工授精にかかる保険適用外の治療費

### 【対象者】

次の①～④すべてに該当する方

- ①平成28年4月1日以降に人工授精を受けた治療であること。
- ②治療開始時点において夫婦であり、治療期間及び申請日のいずれにおいても夫または妻のいずれか一方または両方が町内に住所を有する方。
- ③夫婦の前年(1月から5月までの申請については前々年)の所得の合計額が730万円未満であること。
- ④医療保険各法の被保険者または被扶養者であること。

### 【助成内容】

1年度の人工授精にかかる保険適用外の治療費の2分の1で、上限5万円まで。

※1年度とは、3月診療分から翌年2月の診療分を対象とする。(※ただし、平成28年度は4月診療分から翌年2月診療分までとなります。)

### 【助成期間】

治療を開始した月から継続する2年間(※最高10万円(5万円×2年度))

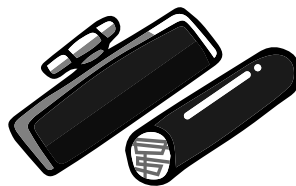
### 【申請方法】

1年度の診療分を4月から翌年3月までに、必要書類を添えて、やすらぎ健康増進センターへ提出してください。

### 【必要なもの】

- ①関ヶ原町一般不妊治療(人工授精)助成事業申請書
- ②関ヶ原町一般不妊治療(人工授精)助成事業受診等証明書
- ③申請しようとする治療に係る領収書等の原本
- ④夫及び妻の所得額を証明する書類
- ⑤法律上の婚姻をしている夫婦であることを証明する書類  
(ご夫婦の続柄が記載された住民票または戸籍謄本)
- ⑥印鑑
- ⑦助成金の振込先の口座番号がわかるもの

※ご不明な点については、やすらぎ健康増進センターへお問い合わせください。



5月

おやこスマイルclub

5月27日(金)

絵本

もこもこもこ、おいし〜い

月替わり

おもちゃづくり  
(トイレットペーパーの芯で「いないいないばー」を作ります。)

ベビーマッサージ

おなかのマッサージを中心に行います。



# 今月から各種検診がスタートします！ 男性は40歳、女性は20歳を過ぎたら「がん検診」の対象です

## 5月からスタートの検診紹介

成人節目検診(関ヶ原病院)対象者：40・50・60歳の節目年齢の方(要予約)

- <検診内容> (男性)胃・肺・大腸・前立腺(50・60歳のみ)がん検診、肝炎ウイルス検診(過去の未受診者のみ)  
(女性)胃・肺・大腸がん検診・骨密度検査、肝炎ウイルス検診(過去の未受診者のみ)  
※町の国民健康保険加入者(40～74歳)は併せて特定健診も受診できます。6月18、25日のみ。  
(ただし、別途負担金が必要です。)
- <実施日> 5～6月の土曜日(午前中)
- <自己負担金> 3,900円(サンキュー料金)

### 子宮(頸部)がん・乳がん・骨密度検診(集団検診車)

対象者(子宮) 20歳以上の女性

(乳) 40歳以上の女性

(骨密度) 20, 25, 30, 35, 40, 45, 50, 55, 60, 65, 70歳の女性(対象者に個別案内します)

- <検診内容> (子宮) 子宮の入口「子宮頸部」の検診です。問診、医師の内診、細胞診  
(乳) 問診、マンモグラフィー(X線)  
(骨密度) 問診、足首の超音波検査  
※今年度より乳がん検診において、医師の視診・触診はありません。
- <実施日> 5月31日(火)、6月20日(月)、6月28日(火)、7月8日(金)
- <受付時間> 午前9時～午前11時、午後1時30分～午後3時  
※6月28日は、子宮がん・骨密度検診のみです。
- <自己負担金> 子宮：600円 乳：700円 骨密度：500円
- <注意事項> 望ましい受診時期は月経終了後7日以降です。月経中の受診(子宮がん検診)は避けてください。



## 家族の健康カレンダー 5月

### ■母子関係

内容	日時	会場	対象者	備考
離乳食教室&交流会	9日(月) 午前10時00分～午後0時30分	保健福祉総合施設「やすらぎ」	[前期] 平成27年12月・平成28年1月・2月生まれ [後期] 平成27年6月・7月・8月生まれ	母子健康手帳、おかゆ(お子さん用)、エプロン、三角巾
キッズボックス	12日(木) 午前9時30分～午前11時30分		平成25年4月2日～平成26年4月1日生まれ	運動のできる服装、手作り手帳、飲み物(お茶、水など)、タオル
プレママさん・お子さん何でも相談すくすく相談	16日(月) 午前9時30分～午前11時00分		妊娠中の方・乳幼児希望者	母子健康手帳 ※母乳相談(助産師)、すくすく相談(関ヶ原病院作業療法士他)は予約制です。(申込みは保健師まで)
おやこスマイルclub	27日(金) 午前10時00分～午前11時30分		乳幼児(0～3歳頃まで)とその保護者	母子健康手帳、バスタオル、飲み物、おむつなど

### ■成人関係

内容	日時	会場	対象者	備考
シルバーボックス教室	11日(水) 午前9時15分～午前12時00分	保健福祉総合施設「やすらぎ」	申込者	運動のできる服装、飲み物(お茶、水など)、靴、バスタオル
筋肉しっかりトレーニング教室	11日(水) 午後1時00分～午後3時45分 25日(水)			
新! 血液さらさら教室	25日(水) 午前9時15分～午前12時00分			
右脳活性化教室	17日(火) 午前10時00分～午前11時30分		希望者	音楽療法
おとなの健康・介護なんでも相談	20日(金) 午前10時00分～午前11時00分			健康手帳
認知症カフェ「だんらん」	27日(金) 午後1時30分～午後3時30分			認知症の方や家族、認知症に関心のある人など

あなたの健康生活を応援します！

人間ドックは、あなたの健康状態をチェックしますので、病気の予防、早期発見に大きな役割を果たします。関ヶ原病院の人間ドックは最新鋭の医療機器で精度の高い健診を実施しており、好評をいただいております。

病気の予防、早期発見のために人間ドックを受けていただき、豊かな健康生活をおくりましょう。

関ヶ原病院の人間ドックご案内

●ドックの種類

- ◎Aドックー泊コース 受付時間 午前8時15分(月・火)
◎Bドック半日日帰りコース 受付時間 午前8時15分(月・火・水・木・金)
◎オプション
◇メタボリック検診(3,240円) ◇肺がん検診(9,720円)
◇乳がん検診(4,980円) ◇前立腺がん検診(1,510円) ◇骨密度検診(860円)
◇胃内視鏡検査にも対応可能(別途追加料金:1,160円) ◇胃の健康度検査(3,780円)
◇頭部MR I検査(19,220円) ◇脳梗塞リスクマーカー検査(10,800円)

●お申し込み方法

すべて予約制です。お電話、または関ヶ原病院受付窓口にて予約ができます。

☎ 43-1122(総務課 健診係まで)

- ◎予約受付時間 月・火・木・金 午前9時30分～午後5時15分
水・土 午前9時30分～午後0時30分

- \*ドックの種類や予約状況により、ご希望の日程でご予約いただけない場合がございますので、なるべくお早めにご予約ください。
\*特定健康診査にも対応しております。
\*前もって、受診案内・健康調査票・検便容器をお渡し(送付)いたします。

●健診費用

- ◎Aドック...65,610円 ◎Bドック...35,600円

料金は受診当日にお支払いください。

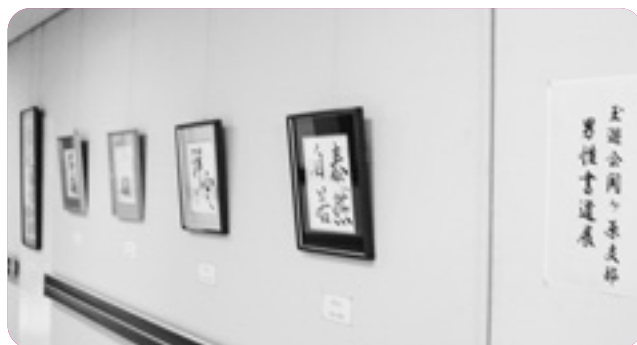
- \*国民健康保険に加入されている30歳以上の町民の方が関ヶ原病院の人間ドックを受診された場合は助成金が役場より支給されます。

助成金額 Aドック...40,000円 Bドック...20,000円

ギャラリー展をご紹介！ 4月の展示



▲東保育園4才児「ハサミであそぼう」



▲玉遊会関ヶ原支部男性書道展

今月の展示は今須保育園と絵画グループ展です。



# 6月の地域交流Caféのお知らせ

「なぜ病院で交流cafeなの？」よくそんな質問を受けます。病院は怪我や病気になったときに行くものというイメージ。ですが、人の健康を考えると、その人の身体、ココロだけじゃなく、その人が暮らす地域、人とのつながりが安心できるものであること。私たちはそれを含めて健康と考えます。地域で健康に暮らすそのために必要なことは何か、参加者の皆さんと一緒に考えていきたいです。

また、障がいのある方も参加できるように、スタッフで工夫します。「参加したいけど難しいかも…」とお考えの方は、ぜひスタッフにご相談ください。

**1日, 22日(水)**

## 字が綺麗に見える法則

字を書くことに自信が無いあなた！安心してください、綺麗にかけますよ。

- ¥ 500円
- 🕒 午前10時～午前11時30分
- 📁 筆記用具

**7日(火)**

## 旬のお菓子教室

大垣にある大人気のワイクニエダからパティシエが来てくれます！

- ¥ 2,000円
- 👤 8名
- 🕒 午後1時～午後4時
- 📁 エプロン、三角巾

**12日(日)**

## パステルアート教室

指を使って描く、失敗のないパステル。お子さんも、絵が苦手な人も大丈夫！不思議と癒されます♪

- ¥ 1,000円    👤 12名
- 🕒 午前10時～午前12時
- 📁 消しゴム、筆ペン

**13日, 27日(月)**

## サンバdeサンバ

思わず笑顔が溢れるサンバで、身体が動き出す！愉しく誰でも躍り出す！

- ¥ 500円
- 🕒 午前10時～午前11時30分
- 📁 動ける服装、飲み物

**16日(木)**

## 挽きたてそば手打ち体験

垂井町で栽培し、水車で挽いた粉でそば打ち。

- ¥ 1,000円
- 👤 10名
- 🕒 午前10時～午前12時
- 📁 エプロン、三角巾

**21日(火)**

## 木のある暮らし

木のぬくもりを日常に感じる。今回は、木のペンダントを作ります。やすりで生まれる曲線美にうっとり。

- ¥ 1,500円    👤 10名
- 🕒 午前10時～午後0時30分
- 📁 汚れてもいい服装

**26日(日)**

## 魚に触れよう！

沼津の魚屋の息子が美味しい魚のイロハを教えます♪親子で楽しめる内容です！もちろん、大人だけの参加でも♪

- ¥ 1,500円    👤 15名
- 🕒 午前10時30分～午前12時
- 📁 動ける服装、エプロン

**30日(木)**

## 発酵の魅力

日本食の基礎、味噌、醤油、日本酒、みりんを作り出す糀。甘酒や塩麴を味わい、仕込みます。

- ¥ 1,000円    👤 10名
- 🕒 午前10時～午後0時30分
- 📁 塩麴用の容器

**参加したい日の一週間前までにお申し込みください。**

**また、内容に変更がある場合があります。ご了承ください。**

アイコンの説明    ¥ 参加費    👤 定員    🕒 時間    📁 持ち物

### ●申し込み方法

電話にてお申込み、お問い合わせください。(参加には必ず申し込みが必要です。)

☎ 71-8766    受付時間 午前9時～午後2時 (関ヶ原病院 北棟3階 はびりす 佃まで)

# 国保 関ヶ原病院の外来診察と担当医師

5月

※都合により休診になる場合があります。

診療科名等		月	火	水	木	金	土
内科	一診	島崎	森島	桐井	島崎	高野	森島
	二診	桐井	桐井	高野	森島	瀬古	高野
	三診		瀬古	福田	瀬古		福田
	午前 五診	斎藤				斎藤	循環器
	午後 五診					斎藤	
	初診	福田	島崎	森島	高野	桐井	島崎
	女性外来		森島				
外科	一診	松尾	杉山	松尾	杉山	松尾	松尾
	三診	杉山	松尾	杉山	大学	大学	杉山
脳神経外科	外科・二診	毎週土曜日（午前）					安藤
皮膚科	外科・二診			大学			
整形外科	一診	吉岡 整形一般	楊 整形一般	久島 整形一般	楊 整形一般	楊 整形一般	久島/野澤/田中 (交代制) 整形一般
	二診	伏見 脊椎専門外来	野澤 脊椎専門外来		田中 リウマチ専門外来	久島 整形一般	秋山教授 関節専門外来 (予約制・不定期) 5月21日のみ
	三診	久島 骨粗しょう症専門外来	久島 注射・処置等		久島 注射・処置等		
眼科	午前	諸戸				澤田	
耳鼻いんこう科	午前		久世				1・3・5 久世 2・4 柴田

※女性外来予約時間は午後2時30分から午後4時30分までとなっています。 ※担当医等は都合により変更となる場合があります。  
※耳鼻いんこう科の1～5はその週を表しています。

## せきがはら史跡ガイド

### 3月のガイド実績 20件

せきがはら史跡ガイド事務局（歴史民俗資料館内）

- 3日 団体5名(東京)【池側誠ガイド】
- 5日 団体22名(栃木)【池側誠ガイド】
- 5日 団体20名(栃木)【池側恵子ガイド】
- 6日 団体8名(岐阜)【伊藤庄市ガイド】
- 9日 団体22名(栃木)【細見昌男ガイド】
- 9日 個人1名(奈良)【井野時茂ガイド】
- 11日 団体2名(愛知)【細見昌男ガイド】
- 15日 団体17名(滋賀)【吉澤広幸ガイド】
- 16日 団体27名(岐阜)【三輪成康ガイド】
- 17日 団体37名(三重)

#### 【三和敏郎ガイド・林英男ガイド】

- 20日 個人4名(石川)【池側恵子ガイド】
- 21日 個人4名(鳥取)【馬場昌幸ガイド】
- 25日 団体20名(愛知)【今井剛ガイド】
- 25日 個人1名(神奈川)【林英男ガイド】
- 26日 個人4名(岐阜)【井野時茂ガイド】
- 27日 団体5名(兵庫)【吉澤広幸ガイド】
- 28日 団体21名(愛知)【細見昌男ガイド】
- 30日 団体35名(北海道)【林英男ガイド】
- 30日 個人2名(千葉)【山村健一ガイド】
- 31日 個人2名(秋田)【三輪成康ガイド】

町立資料館として展示企画・調査保存の業務を果たしながら、更に来館者へのサービスを強化し自立的な運営を求めています。27年度は、「東京・京都・福岡での大関ヶ原展」や、県の支援を得ての「刀剣展、世界三大古戦場展」の開催があり、来館者から「町立で、ここまでできるのですね」との声をいただきました。今後の励みにしたいと思います。

1、平成27年度の歴史民俗資料館・不破関資料館の運営の様子をお知らせします。

○歴史民俗資料館 4287人  
(19、20日無料入館者1343人含む)  
○不破関資料館 295人

### 3月の入館者

お知らせします

## 歴史民俗資料館

2、歴史民俗資料館では、5月より玉の火薬庫やヤマトタケルに関する展示を開催します。

所 不破関資料館では、「食の境目・文化の関丸餅・角餅」を常設展示しています。

	平成25年度	平成26年度	平成27年度
入館者数	歴史民俗資料館	31,748	35,911
	不破関資料館	3,487	3,812
史跡ガイド担当件数	124	177	221
甲冑着付け体験数	特別	27	19
	一般	3	7
レンタサイクル利用件数	1,581	2,200	3,269
合戦屏風ポスター購入数	※平成27年度に作成		1,931
屏風解説リーフレット購入数	※平成27年度に作成		5,678

※平成26年以降、展示使用で貸出時期や数を制限しています。平成28年度をもって終了予定。





## 消火器の使い方

消火器の使い方をご存じでしょうか？ご家庭に消火器を備えていても、使い方がわからない方やうまく使える自信のない方は多いようです。いざという時のために消火器の正しい使い方を身につけておきましょう。

天井が燃えているとき、または天井に炎が燃え移りそなうときには、消火器で初期消火はできません。速やかに初期消火を中止して避難してください。

消火器にキズ・腐食・変形がある場合は使用すると危険です。容器が破裂して思いもよらない事故になる場合がありますので、新しい消火器に交換してください。

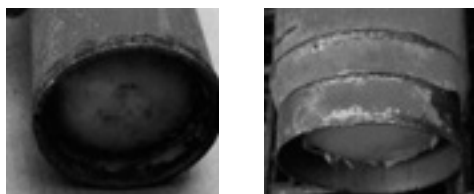
Step 1 安全栓を引き抜く



Step 3 レバーを強く握る



Step 2 ノズルを火元に向ける



## 注意 点

中部分団	中部分団	中部分団	中部分団	北部分団	北部分団	北部分団	西部分団	西部分団	西部分団	消防団長表彰(5年精勤章)	本 部	本 部	日本消防協会定例表彰(伝達)功績章	初期消火協力者感謝状	平成28年度 消防任命式表彰該当者
団員	団員	団員	班長	団員	団員	団員	班長	部長	部長		副団長	副団長	澤田 義樹 様	伊藤 佳央 様	
油谷 法隆	藤尾 隆司	川村 英太	河地 謙時	田中 勇貴	澤頭 典男	松井 彰博	田中 泰彦	木村 有	山田 道永		佐竹 利彦	杉山 治之	鹿谷 正史 様	伊藤 大智 様	
													日比 義郎 様	伊藤 大智 様	

●消防署 平成28年 3月分					
◎救急			◎火災		
	出動件数			件 数	
	今月	累計		今月	累計
交通	1	8	建物	0	3
一般負傷	1	12	車両	0	0
急病人	16	47	林野	0	0
その他	6	26	その他	0	0
計	24	93	計	0	3

◎火災時における災害情報はテレホンサービス TEL 24-1090

元東部分団	元東部分団	元中部分団	元中部分団	元中部分団	元中部分団	元中部分団	元中部分団	元西部分団	元西部分団	元消防団長	関ヶ原町長感謝状(退団者)
西脇 孝洋	川崎 康弘	河村 晋治	田中 大補	白石 健悟	田中 聡史	寺町 涼	梅田 隼人	山根 貴夫	西村丈太郎		

# プラスチック製容器包装のリサイクルの流れ

4月から開始しましたプラスチック製容器包装の回収につきまして、ご理解・ご協力いただきありがとうございます。  
 今月は、収集したプラスチック製容器包装のリサイクルの流れをご紹介します。

リサイクル工場

養老ドリームパーク

各家庭



- ①リサイクル工場に運び、機械に入れます
- ②手選別や、風圧・浮力を使い異物を取り除きます



- ③小さく砕いて、洗浄・脱水・乾燥処理
- ④押し固めて細かい粒にします



収集袋から取り出し、選別を行い、リサイクルできない異物を取り除きます



押し固めて、固まりにしてリサイクル工場に運びます



汚れていないものはそのまま、少量の汚れが付いているものは、さっと洗って乾かして「プラスチック製容器包装」の袋に入れる

汚れのひどいものは「燃やせるごみ」袋に入れる

ごみステーションに出していただいた「プラスチック製容器包装」は、養老ドリームパークに運びます



金属、ガラス類

燃やせないごみ袋に入れてください。



禁忌品  
 (ライター、電池)



汚れのひどい物  
 (味噌、マヨネーズ)

燃やせるごみ袋に入れてください。

収集を開始したところですが、異物などの混入が散見されます。

養老ドリームパーク  
 からのお願い

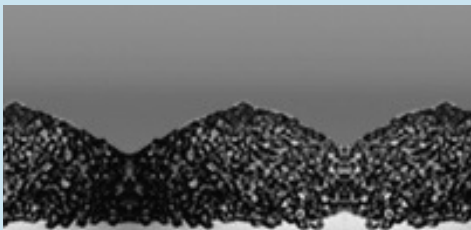


新たな製品 (リサイクルされ新たな製品としてよみがえります)

利用製品 (例:パレット)を作る工場



パレット



再生樹脂



マンホール等

※その他、ケミカルリサイクルとして、コークス炉化学原料や合成ガス等の燃料に使われます



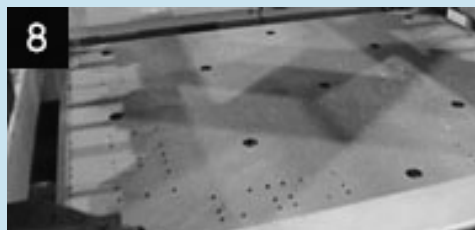
⑤粒を溶かして機械に送ります



⑥溶かしたものを機械に置きます



⑦機械でプレスします



⑧荷台にするパレット

大変お手数をおかけしますが、広報せきがはら3月号や配布しましたチラシなどで今一度確認をお願いします。



袋の中に袋 (係員の開封確認の妨げになりますので、二重袋はおやめください。)



容器包装以外のプラスチック  
燃やせるごみ袋に入れてください。



服類

# 高齢者向け給付金

## 年金生活者等支援臨時福祉給付金 支給条件

### ●支給対象者

平成27年度臨時福祉給付金の支給対象者に該当する方のうち、平成29年3月31日までに65歳以上になる方（ただし、生活保護の受給者である方などは除きます。）

### ●支給額

1人につき **30,000円** ※支給は1回です。

## 申請方法

### 給付金を受け取るためには申請が必要です！

#### ●申請先：関ヶ原町役場 住民課「年金生活者等支援臨時福祉給付金」窓口

基準日(平成27年1月1日)時点で住民票が関ヶ原町にある方が対象です。

※一定の住居を持たない方でいずれの市町村にも住民票がない方については、基準日の翌日以降であっても関ヶ原町で住民票の手続を行えば申請を行うことができます。

#### ●申請期間：平成28年5月6日(金)～8月4日(木)

#### ●提出書類：申請書 ※該当される可能性が高い方には郵送します。

## 給付金の受取方法

#### ●申請書に記載した指定口座に入金されます。

※金融機関口座を持っていないなど、振込みによる支給が困難な場合には窓口で受け取ることができます。

## ご注意

#### ●原則として、申請期間外の申請は受け付けられませんのでご注意ください。

●申請期間などは、各市区町村により異なります。関ヶ原町以外の申請先となる方は、事前にその市区町村に問い合わせるか、ホームページなどで確認するようにしてください。

## 問い合わせ先

#### ●申請方法に関するお問い合わせ

役場 住民課「年金生活者等支援臨時福祉給付金」 ☎ 43 - 1113

#### ●制度に関するお問い合わせ

厚生労働省 給付金専用ダイヤル ☎ 0570 - 037 - 192 おーみな いいきゅうふ



「高齢者向け給付金」を装う

**「振り込め詐欺」や「個人情報の詐欺」にご注意ください。**

ご自宅や職場などに市区町村や厚生労働省(の職員)などをかたった電話がかかってきたり、郵便が届いたら、迷わず、町や最寄りの警察署(または警察相談専用電話(#9110))にご連絡ください。

**Q** 平成27年度臨時福祉給付金の支給対象者はどのような人ですか？

**A** 平成27年度分の住民税が課税されていない方です。  
(ただし住民税において、課税者の扶養親族になっている方は除きます。)

**Q** 年金を受給していなくても、今回の給付金の支給対象者になりますか？

**A** 支給対象者になります。年金を受給しているか否かは問いません。

**Q** 平成27年度臨時福祉給付金の支給対象者に該当しますが実際には受給していません。今回の受給対象者になりますか？

**A** 支給対象になります。平成27年度臨時福祉給付金を実際に受給したか否かは問いません。

**Q** 「平成29年3月31日までに65歳以上になる方」は、いつまでに生まれた人ですか？

**A** 昭和27年4月1日以前に生まれた方です。  
(昭和27年4月1日に生まれた方も含みます)

## 平成29年4月採用 関ヶ原町職員募集

下記のとおり、関ヶ原町職員を募集します。

採用職種 ・ 一般行政職 若干名 ・ 一般行政職(土木職) 若干名

試験区分 及び 試験資格

学校教育法に基づく大学(これを同等以上の学歴を含む)を卒業または平成29年3月31日までに卒業見込みの方

試験区分	試験資格
大学卒業または卒業見込み	昭和62年4月2日から平成7年4月1日までに生まれた方

その他、下記の各号に該当する方は受験できません。

- ①日本国籍を有しない方
- ②成年被後見人または被保佐人(準禁治産者を含む)
- ③禁固刑以上の刑に処せられ、その執行を終えるまでまたは執行を受けることがなくなるまでの方
- ④関ヶ原町内において懲戒免職処分を受け、当該処分の日から2年を経過しない方
- ⑤日本国憲法施行の日以降において、日本国憲法またはこの下に成立した政府を暴力で破壊することを主張する政党その他の団体を結成し、またはこれに加入した方

受験手続 役場総務課にて申込用紙を受け取り、期日までに提出

受付期間 5月9日(月)～31日(火) 午後5時15分まで  
(郵送の場合：5月31日(火)までの消印のあるものに限りに有効)

試験日 第1次試験 日 時 7月24日(日) 午前8時50分～受付開始 午前9時40分～試験開始  
場 所 岐阜県立岐山高等学校

※市町村職員統一試験により、公務員として必要な一般的知能及び知識について、択一式による教養試験、事務適正検査及び職場適応検査(土木職の場合のみ専門試験有)

第2次試験 日 時 9月上旬 場 所 関ヶ原町役場

※作文試験及び面接試験

☎ (申込先) 役場 総務課

☎ 43-1110



# 平成28年度及び平成29年度の 岐阜県後期高齢者医療保険料の保険料率

## ○ 保険料率を見直します。

後期高齢者医療制度の保険料は、被保険者全員が等しく負担する「均等割額」と被保険者の所得に応じて負担する「所得割額＝被保険者の所得※×所得割率」の合計となり、保険料率は、2年ごとに見直されます。平成28年度及び平成29年度の保険料率は、次のとおりとなります。 ※所得＝総所得金額等－33万円（基礎控除）

区 分	平成28・29年度	平成26・27年度	増加する額(ポイント)
均等割額	42,690円	41,840円	850円
所得割率	8.55%	7.99%	0.56ポイント

## 一人当たりの保険料(試算)について

保険料は所得に応じて計算されますが、所得の少ない世帯の方には保険料の軽減措置があります。軽減後の被保険者の一人当たり保険料を比較すると4.3%の増加が見込まれます。

区 分	平成28・29年度	平成26・27年度	増加する額(率)
一人当たり軽減後保険料額(年額)	59,272円	56,843円	2,429円(4.3%)

## 保険料の増加を抑制します

平成28年度及び平成29年度の一人当たり保険料額は、何ら保険料の増加抑制策を講じない場合、11.2%の増加が見込まれます。このため、平成27年度末までに生じると見込まれる剰余金の活用及び県に設置してある財政安定化基金を活用することにより、一人当たり保険料額の上昇を4.3%にとどめます。

## ※保険料が増加する主な要因について

ア 一人当たり医療給付費が伸びています。

医療の高度化等により高齢者の一人当たり医療給付費は、年々増加しており、平成28・29年度は、2年分で約2.78%の増加が見込まれます。

イ 後期高齢者負担率の引き上げ

後期高齢者医療制度の被保険者が保険料として負担する率は、国の政令により平成26年度及び平成27年度が10.73%でしたが、平成28年度及び平成29年度は、10.99%に改定されました。

## 均等割保険料の2割軽減及び5割軽減の対象者を拡大します

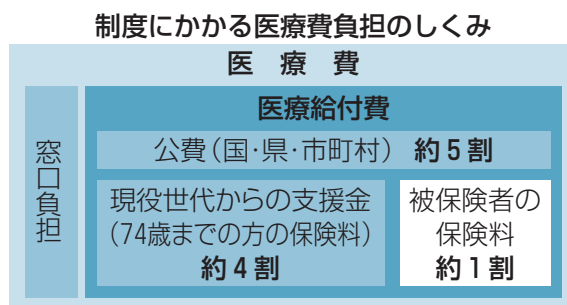
低所得者の負担軽減の観点から、2割軽減及び5割軽減について、所得基準額の引き上げが行われます。

## 平成28年度の後期高齢者医療保険料は、平成28年7月中旬に通知します

### 参 考

### 後期高齢者医療制度にかかる医療費負担のしくみ

急速な少子高齢化が進む中、国民皆保険を守り、家族や社会のために長年尽くされた高齢者の方々が、安心して医療を受け続けられるようにするため、みんなで医療費を負担する支えあいのしくみです。



## 後期高齢者医療保険料の比較について(試算)

### 【現行】年金収入のみの方の年間保険料

《単身世帯の場合》 (円)

年金収入額	均等割額 A	所得割額 B	保険料 A+B	軽減割合
80万	4,184	0	4,100	均等割 9割軽減
120万	6,276	0	6,200	均等割 8.5割軽減
160万	6,276	2,796	9,000	均等割 8.5割軽減 所得割 5割軽減
180万	20,920	10,786	31,700	均等割 5割軽減 所得割 5割軽減
200万	33,472	18,776	52,200	均等割 2割軽減 所得割 5割軽減
220万	41,840	53,533	95,300	軽減なし
250万	41,840	77,503	119,300	軽減なし
300万	41,840	117,453	159,200	軽減なし

《2人世帯でともに75歳以上、  
妻の年金収入が79万円(所得0円)の場合》  
(妻は所得割がかかりません。) (円)

夫の年金収入額	夫 保険料	妻 保険料	夫+妻 保険料	軽減割合
80万	4,100	4,100	8,200	均等割 9割軽減
120万	6,200	6,200	12,400	均等割 8.5割軽減
160万	9,000	6,200	15,200	均等割 8.5割軽減 所得割 5割軽減
180万	31,700	20,900	52,600	均等割 5割軽減 所得割 5割軽減
200万	39,600	20,900	60,500	均等割 5割軽減 所得割 5割軽減
220万	74,400	20,900	95,300	均等割 5割軽減 所得割軽減なし
250万	110,900	33,400	144,300	均等割 2割軽減 所得割軽減なし
300万	159,200	41,800	201,000	軽減なし

※保険料は100円未満切捨てます。

### 【改定案】年金収入のみの方の年間保険料

《単身世帯の場合》 (円) (円)

年金収入額	均等割額 A	所得割額 B	保険料 A+B	軽減割合	比較
80万	4,269	0	4,200	均等割 9割軽減	100
120万	6,403	0	6,400	均等割 8.5割軽減	200
160万	6,403	2,992	9,300	均等割 8.5割軽減 所得割 5割軽減	300
180万	21,345	11,542	32,800	均等割 5割軽減 所得割 5割軽減	1,100
200万	34,152	20,092	54,200	均等割 2割軽減 所得割 5割軽減	2,000
220万	42,690	57,285	99,900	軽減なし	4,600
250万	42,690	82,935	125,600	軽減なし	6,300
300万	42,690	125,685	168,300	軽減なし	9,100

《2人世帯でともに75歳以上、  
妻の年金収入が79万円(所得0円)の場合》  
(妻は所得割がかかりません。) (円) (円)

夫の年金収入額	夫 保険料	妻 保険料	夫+妻 保険料	軽減割合	比較
80万	4,200	4,200	8,400	均等割 9割軽減	200
120万	6,400	6,400	12,800	均等割 8.5割軽減	400
160万	9,300	6,400	15,700	均等割 8.5割軽減 所得割 5割軽減	500
180万	32,800	21,300	54,100	均等割 5割軽減 所得割 5割軽減	1,500
200万	41,400	21,300	62,700	均等割 5割軽減 所得割 5割軽減	2,200
220万	78,600	21,300	99,900	均等割 5割軽減 所得割軽減なし	4,600
250万	117,000	34,100	151,100	均等割 2割軽減 所得割軽減なし	6,800
300万	168,300	42,600	210,900	軽減なし	9,900

※保険料は100円未満切り捨てます。

## 関ヶ原町 臨時職員募集

関ヶ原町では現在保育園、やすらぎで働いていただける方を募集しています。

### 募集職種及び応募資格

勤務場所	職種	募集人員	応募資格	特記事項
町内保育園	保育士	1名	保育士免許	(原則) ①勤務条件 通常勤務に準ずる ②賃金 158,000円~/月
		若干名	保育士免許	(原則) ①勤務条件 朝・夕などのパート勤務(時間は要相談) ②賃金 900円~/時
やすらぎ【地域包括支援センター】	保健師または看護師	1名	保健師または看護師免許	(原則) ①勤務条件 週3日~5日 1日5時間~7.75時間 ②賃金 1,100円~/時

※共通事項 自動車運転免許のある方は優遇いたします。

試験方法

面接(※面接日は、後日応募者にご連絡いたします。)

応募期間

保育士 随時

(※選考により採用者が決定した時点で募集を締め切ります。)

保健師または看護師 5月31日(火)まで

申込方法

役場 総務課に履歴書(町指定)を提出してください。

(履歴書は役場 総務課窓口、ホームページに掲載しています。)

勤務期間

保育士 随時~平成29年3月31日

保健師または看護師 7月1日頃~平成29年3月31日

問 役場 総務課 ☎ 43-1110

# 平成28年度 町の行政機関を紹介

電話 43-1111(代)  
FAX 43-2120(1階)  
43-3122(2階)  
〒503-1592  
岐阜県不破郡関ヶ原町大字  
関ヶ原894番地の58

## 総務課 (行財政・人事・交通安全・広報・選挙)

TEL 43-1110

課長 澤頭 義幸	課長補佐兼危機管理係長 井本 克敏	行政係長 岩田 誠 庶務係長 高木由佳子 秘書広報係長 岩田 好美	財政係長 水野 将照 管財係長 中尾 浩一	三宅 彩加
-------------	----------------------	--	--------------------------------	-------

## 地域振興課 (企画・商工・観光・統計)

TEL 43-1112

課長兼エコミュージアム関ヶ原館長 兼グリーンウッド関ヶ原施設長 高木久之郎 主幹兼古戦場グランドデザイン 推進室長(県より派遣) 池戸 克成	企画係長 小林 孝正 商工観光係長 南形 仁志 振興係長 西村 文臣	古戦場グランドデザイン推進室推進係長 山田 和史 古戦場グランドデザイン推進室整備係長 富田真一郎 主査 関谷佳代子	柴田 真奈	
---	---	---	-------	--

## 税務課 (町税・税の証明)

TEL 43-3051

課長 藤田 栄博	課長補佐 関東 正晃	税務係長 小畑 政治 収税係長 河合 素女	徴収係長 西村 幸一	古山真沙美
-------------	---------------	--------------------------------	---------------	-------

## 住民課 (戸籍・福祉・年金・保健衛生・保険・介護)

TEL 43-1113  
TEL 43-3201(やすらぎ健康増進センター)

課長兼 やすらぎ副施設長 三宅 芳浩	課長補佐兼 高齢福祉係長 三宅 淳也	戸籍係長 横山 未奈 障がい福祉係長 伊田 仁 児童福祉係長 多賀 典子	介護保険係長 難波 和美 国民健康保険係長 松野 智美 主査 鹿野かおり	高木 啓子 相撲 勇貴 清水 亜樹
	課長補佐兼 訪問看護事業係長 三宅 芳子	保健衛生係長 桐山 佐織 健康増進係長 伊藤 典子	介護事業係長 西村 里美	南形 幸枝 井深須和子 杉浦麻仁子 木田沙也華

## 産業建設課 (農務・林務・道路・河川・都市計画・町営住宅)

TEL 43-3054

課長 西村 克郎	課長補佐 福安 健司 課長補佐兼管理係長兼 都市計画係長 山本 邦博	工務係長 井野 直美 農務係長 大塚 真澄	林務係長 兒玉 裕一 主査 高木 聖敏	栗本 優樹 三和 賢 岡島 幸司
-------------	--	--------------------------------	------------------------------	------------------------

## 水道環境課 (上水道・農業集落排水・下水道・環境衛生)

TEL 43-3053

課長 兒玉 勝宏	課長補佐 坂東 崇 課長補佐 寺島 隆信 課長補佐兼浄化センター所長兼 下水道係長 坂本 祝夫	水道係長 橋本 廣幸 環境衛生係長 細川 英雄	河出美代子 永澤 俊則 谷本 裕紀 山崎 道治
-------------	---	----------------------------------	----------------------------------

## 会計管理室 (出納)

TEL 43-2419

会計管理者 藤田 栄博	会計係長 澤頭 裕子	小寺 由香
----------------	---------------	-------

## 議会議務局 (議会)

TEL 43-3050

事務局長 吉森 明博	書記 岡村加奈子
---------------	-------------

## 学校教育課 (学校教育)

TEL 43-1289

課長 岩田 英明	課長補佐兼学校教育係長 難波 真哉	主査 大塚 陽子
-------------	----------------------	-------------

## 社会教育課 (社会教育・社会体育・文化財)

TEL 43-1289

課長 岩田 英明 主幹兼町民体育館長 山田 勝	課長補佐兼社会教育係長 谷田 裕伸	主査 服部 哲也	西尾 英典
----------------------------------	----------------------	-------------	-------

## 関ヶ原ふれあいセンター

TEL 43-2233

課長補佐兼関ヶ原ふれあい センター館長兼文化事業係長 間塚 幸信	図書事業係長 関東 久子	横山久美子
--	-----------------	-------

平成28年4月1日現在

町長  
西脇 康世

関ヶ原町役場

監理官  
吉田 和司

議 会

教育長  
中川 敏之

教育委員会



## 関ヶ原ふれあいセンターからのお知らせ



☎ 43-2233

### おはなし原っぱ

ふれあい図書館内おはなしコーナーにて、ボランティアの方と職員による読み聞かせ会を開催しています。どなたでも参加できます。

**5月14日(土)** 午前10時30分～午前11時

担当：読書サークル

- かえってきたカエル
- おおきなちいさいぞう

**5月28日(土)** 午前10時30分～午前11時

担当：司書

- ココさんとあめふり
- はっばのおうち

### あなたの本に新しい読み手を！

#### 本のリサイクル市開催のお知らせ

図書館で保存期間の過ぎた雑誌や、皆さんに持ち寄っていただいた本をご自由にお持ち帰りいただけます。

期間 4月29日(金・祝)～5月8日(日)

※5月2日(月)、6日(金)は休館日

時間 午前10時～午後5時

場所 ふれあいセンター 創作室

\*初日のみ お一人10冊まで

\*一度お持ち帰りになった本は返品できません。

## 大垣ケーブルテレビ

5月

### Ogaki Cable TV

[11ch]

■ **特**「大垣まつり生中継」

◇14日(土) 試楽 ◇15日(日) 本楽

※リモコンの11を押して画面が切り替わらない場合は、チャンネルスキャンが必要です。

[12ch]

■地域の情報「デイリーUP」

◇月～金 毎日 午後6時(1時間おきに再放送)

■園児登場!「げんきはなまる」

◇月～金 午後6時15分 他

◇土・日 午後7時 他

■視聴者参加「生放送です!メールください」

◇金 午後8時15分から

■お店の情報満載「みるチャン」

◇9日(月)～13日(金) 午後6時30分 他

■ぶらぶら街歩き「里見まさとのご町内探訪」

◇16日(月)～20日(金) 午後6時30分 他

■ **特**「垂井曳軸まつり」

◇16日(月)～22日(日) 午後9時30分 他

■スポーツ少年団が主役「いくぜ!スポ少」

◇23日(月)～27日(金) 午後6時30分 他

■挑戦型バラエティ「三ツ星クリーン」

◇30日(月)～6月3日(金) 午後6時30分 他

※詳しくは電子番組表やホームページをご確認ください。  
※地域を元気にしている人・モノ・出来事を教えてください。

🌐 <https://www.ogaki-tv.co.jp/>

✉ [joho@ogaki-tv.co.jp](mailto:joho@ogaki-tv.co.jp)

## 公民館まつり2016

### Kouminkan-Festival 2016

これまで行われていた「働く婦人の家グループ展」は、公民館への統合により、「公民館まつり」として行われることになりました。ご家族やお友達同士お問い合わせぜひお出かけください。

日時 5月28日(土)

午前9時30分～午後3時

内容 クラブ会員作品展示

裏千家茶道(至福のひとつ)

琴の生演奏

関ヶ原民謡クラブの発表

子ども三味線ちりれれ教室発表

キッズバレエの発表

チャリティーバザー

貸衣装展示・予約会

※詳細は、各戸配布しますチラシをご覧ください。

📍 中央公民館

☎ 43-1288

## エコミュージアム関ヶ原

### Eco-Museum

☎ 43-5724

イベント参加希望の方は電話にてお申し込みください。

#### 5月のギャラリー

##### 押花二人会

身近な植物でアートの世界にふれてみませんか。

出展：坂東知子、澤頭照代(関ヶ原町在住)

期間：4月29日(金・祝)～5月29日(日)

ギャラリー出展者  
**募集中!**

ギャラリー使用料無料

詳しくは

エコミュージアム関ヶ原  
(電話43-5724)まで



犯罪被害を防止するために

乗り物盗被害対策

- 車を離れる時は、僅かな時間でも必ず「キー抜きドアロック」
- 自転車・オートバイを駐輪する時は「ツーロック」
- 自転車・オートバイには防犯登録を

車上狙い被害対策

- 僅かな時間でも「ドアロック」
- 車内にはカバンや貴重品を放置しない
- 窓の閉め忘れには注意

侵入窃盗被害対策

- 在宅中でも必ず施錠する
- 玄関、勝手口、窓には補助錠の設置を
- 防犯砂利、防犯カメラ、センサーライトの活用
- 窓ガラスに防犯フィルムの貼付

垂井警察署



ごみ排出量 平成28年3月分

品目	28年3月の排出量	27年3月の排出量	比較
燃やせるごみ	81.18 t	67.75 t	19.82%増
プラスチック類	7.56 t	7.34 t	2.99%増
燃やせないごみ	7.97 t	5.19 t	53.56%増

情報

関ヶ原町 絵画グループ展

期間 4月29日(金・祝)～5月5日(木・祝)  
 時間 午前10時～午後5時 (最終日は午後4時)  
 ※休館日 5月2日(月)  
 場所 ふれあいセンター小ホール  
 問 ふれあいセンター ☎ 43-2233

自動車税の納期

自動車税の納期は5月31日(火)です。自動車税は、教育や福祉などの行政サービスを行うための大切な財源です。必ず納期限までに納めましょう。銀行などの金融機関、コンビニでの納付のほか、インターネットを利用したクレジットカードによる納付もできます。詳しくは自動車税の納税通知書(5月6日発送)をご覧ください。

自動車税に関するお問い合わせ

問 岐阜県自動車税事務所  
 ☎ 058-279-3781

水道メーター取替えにご協力ください

計量法の規定により水道のメーター取替えを行います。取替えは町給水装置指定工事店が各家庭にお伺いして実施します。取替えの際には断水になります(10～20分程度)。取替えを行う前にはお声をかけますが、お留守の場合でも取替えさせていただきます。なお、交換に伴う費用の発生はありません。

敷地内に入ることもありますので趣旨をご理解のうえ、ご協力をお願いします。

問 役場 水道環境課 ☎ 43-3053

募集

シルバー人材センター会員

対象者 原則60歳以上の健康で働く意欲のある方、シルバー人材センターの趣旨に賛同できる方、会費を納入できる方。

申込方法 申込書に必要事項を記入の上、シルバー人材センターに提出してください。

※申込書は、シルバー人材センターにあります。

※草取り、植木剪定、清掃などのあらゆる仕事の発注をお待ちしています。

詳しくは、お問い合わせください。

問 関ヶ原町シルバー人材センター  
 ☎ 43-5219



せきがはら 歴史オープン講座

町内外の史跡を訪ね、現地で学習しながら歴史を体感しましょう。どなたでも参加できます。

第1回

「東洋最大規模の火薬庫を探る」

日時 5月28日(土) 午前8時30分集合、出発  
 集合 ふれあいセンター駐車場  
 講師 関ヶ原町玉区長 岩津 隆之 氏

定員 10名程度  
 参加費 1,000円 (講師謝礼、保険代、昼食付)

申込方法 教育委員会(役場2階)まで、申込用紙と参加費を添えて申込ください。

※申込期限 5月20日(金)まで  
 当日は歩きやすい服装、お茶などの水分、雨具の準備をお願いします。

問 教育委員会  
 ☎ 43-1289

歴史を語る会だより  
 日時 5月17日(火) 午後1時～午後3時  
 場所 関ヶ原町中央公民館  
 テーマ 関ヶ原合戦余話 毛利秀元と関ヶ原  
 関ヶ原合戦時の9月15日南宮山に布陣していた毛利秀元とその配下1万6千。吉川家が家康に通じているのを知らず、関ヶ原への参戦ができなかった。徹底抗戦と誓って死を覚悟していたが、後の世では「毛利の空辨当」といわれている。



点字版・音声版をご希望の方は、県広報課へご連絡ください  
音声版には、CD（デジ編集）もあります

## 今月のピックアップイベント

### ● 花フェスタ記念公園

#### 春のバラまつり

世界最大級のバラ園が贈るバラの祭典を、5月14日（土）から6月19日（日）まで開催します。ニューローズガーデンでは世界中の最新品種を見られるほか、期間中にはナイトローズガーデン、モーニングローズガーデンやバラガイドツアー、みたく華ずし作り体験など様々なイベントも行います。



世界最大級のバラ園（5月下旬の様子）

- ◆ 期間 / 5月14日（土）～6月19日（日）
- ◆ 時間 / 平日9:00～17:00、土日8:00～18:00
- ◆ 場所 / 花フェスタ記念公園（可児市瀬田1584-1）
- ◆ 入園料 / 【大人】1,000円（高校生以下無料）
- ◆ 問 / 花フェスタ記念公園 ☎0574（63）7373

● 県の人口  
**2,032,533人**

● 県の世帯数  
**752,574世帯**

※平成27年10月1日現在  
（平成27年国勢調査結果（速報値））

県政広報テレビ番組  
「ぎふ県政ほっとライン」放送中  
（放送日）木曜 18:53～18:57  
（再放送）日曜 20:56～21:00

ミナモも  
出てるよ。  
見てね！



### ● 岐阜県図書館

#### 杉原千畝パネル展・講演会

第二次世界大戦中、日本のビザを発給して多くのユダヤ難民の命を救った杉原千畝。その生涯や功績などを紹介するパネル等の展示、講演会を開催します。



杉原千畝（すぎはら・ちうね 1900～1986）

- ◆ 日時 / 【展示】6月10日（金）～29日（水）10:00～18:00  
【講演会】6月25日（土）13:30～
- ◆ 場所 / 岐阜県図書館（岐阜市宇佐4-2-1）
- ◆ 申込方法等 / 申込方法、申込期間等の詳細は図書館ホームページをご覧ください
- ◆ 定員 / 【講演会】300人（先着順）
- ◆ 入場料 / 無料
- ◆ 問 / 【展示について】県社会教育文化課 ☎058（272）8756  
【講演会について】岐阜県図書館企画課 ☎058（275）5111

## 情報ボックス

### 案内 ドリームジャンボ宝くじの購入は県内で

みなさんに県内で購入していただいた宝くじの販売額のうち、約40%が県の収入となり、市町村振興や高齢化・少子化対策など、身近なところで役立てられています。県内での宝くじの購入にご協力ください。

- ドリームジャンボ宝くじ発売期間  
5月11日（水）～6月3日（金）
- 問 / 県財政課 ☎058（272）1130

### 案内 水害から身を守るために

昨年9月の関東・東北豪雨では茨城県常総市で鬼怒川の堤防が決壊するなど、甚大な被害が発生しました。清流長良川をはじめ大小様々な河川が流れる岐阜県においても、河川のはん濫等の災害に対し、備えが必要です。最寄りの指定緊急避難場所、指定避難所や避難ルートを確認しておきましょう。また、豪雨や台風の時には、お住まいの市町村からの避難勧告等の避難情報に注意し、早めの避難を心がけましょう。

- 問 / 県防災課 ☎058（272）1132  
県河川課 ☎058（272）8585

岐阜県 川の防災情報

ぎふ川と道のアラームメール

### 案内 野鳥のヒナを拾わないで！

春から初夏にかけては野鳥の子育てシーズンです。この時期には、地面に落ちているヒナを見かけることがあります。でも、決して手を出したり、自宅などに持ち帰ったりしないでください。野鳥のヒナの多くは、羽が生えそろわずに巣立ちの練習を始めます。はじめはうまく飛ぶことができません。地面に落ちるものもありますが、近くに親鳥がいて見守っています。野生動物にとって、人間が近寄ってくることは大きなストレスです。地面に落ちているヒナを見つけても、静かにその場を立ち去りましょう。

- 問 / 県自然環境保全課 ☎058（272）8231

岐阜県 ヒナを拾わないで

### 相談 弁護士による無料相談会

法律専門家が無料相談に応じます。

- とき / 5月11日（水）・25日（水）  
（いずれも13:00～15:50）
- ところ / 県民生活相談センター（岐阜市）
- 相談方法 / 面接（1人20分）
- 定員 / 各8人（先着順）
- 申込方法 / 相談日2日前までに申込先へ電話
- 申込先 / 問 / 県民生活相談センター  
☎058（277）1001

岐阜県 面接法律相談

### 案内 ナンヤローネワークショップの開催

「ナンヤローネ ワークショップ」と題し、美術館が好きな様々なワークショップを開催します。

- とき / 6月5日（日）  
①10:30～12:00 ②13:00～15:00
- ところ / 岐阜県美術館（岐阜市）
- 料金 / 無料  
※鑑賞ワークショップの場合、観覧券が必要（高校生以下は無料）
- 問 / 岐阜県美術館 ☎058（271）1314

### 試験 平成28年度 岐阜県調理師試験

- 試験日 / 10月8日（土）
- 試験場所 / 岐阜市文化センター（岐阜市）、セラトピア土岐（土岐市）、飛騨地域地場産業振興センター（高山市）
- 願書 / 最寄りの県保健所（センターを含む）、岐阜市保健所、県庁生活衛生課及び（公社）調理技術技能センターにて5月16日（月）から配布。  
※県公式ホームページからは入手不可
- 受付 / （公社）調理技術技能センターにて5月16日（月）から6月27日（月）まで受付。（当日消印有効）
- その他 / 詳細は、願書に添付する案内書または県公式ホームページをご覧ください。
- 問 / 県生活衛生課 ☎058（272）8281

岐阜県調理師試験

### 募集 点訳・音声奉仕員養成講習会を開催

視覚障がい者のためのボランティア講習会を開催します。（6月～平成29年3月・全29回・無料）詳細はホームページをご覧ください。

- 申込先 / 問 / （福）岐阜アソシア  
☎058（263）1310 FAX058（266）6369

視覚障害者生活情報センターぎふ



# 戸籍の窓

平成28年3月16日から  
平成28年4月15日までの  
受付分(敬称略)

## 出生

おめでとうございます

赤ちゃんの名前

お父さん・お母さん

野上二 武田 和真かずま

悠佑・梨加

東野 坂田 莉桜りお

祥介・加津代

## 結婚

末ながくお幸せに

住所

氏名

東町二 高木 俊洋

馬屋原 愛

神奈川県

坂本 幸寛

稲荷町

武山 裕樹

大垣市

西村 哲郎

今須西町

山田 真希

## 死亡

つつしんでおくやみ申し上げます

住所

氏名

小池 藤井 つる子

岡野 重美

西町一

柳瀬 智恵子

松尾

河地 辰男

池寺

大谷 宗夫

公門六

淡川 春代

86歳 92歳 83歳 88歳 83歳 84歳

### 来町者へのおもてなしガイド

#### とっさの一言②

#### 1. どこに? Where

南天満山です。麓の杉の木立に囲まれて天満神社があり、その本殿の右に秀家陣跡碑があります。

#### 4. いつのこと? When

着陣する前にも福島隊と小競り合いをしました。大垣から関ヶ原に最後に入る宇喜多隊と、東軍の先陣として関ヶ原に入る福島隊が、夜道でぶつかりました。



関ヶ原町歴史民俗資料館長 草野 道雄

### 関ヶ原合戦その② 宇喜多秀家陣跡

#### 2. だれが? Who

宇喜多秀家は、1万8千の軍を率いて参戦しました。現在の岡山県児島出身で、旗印には「兒」島の字紋が読み取れます。

#### 5. なぜ? Why

大将の毛利輝元が出陣せず、南宮山に着陣した毛利秀元も参戦しないなか、29歳の宇喜多秀家は五大老のひとりとして、西軍副大将として最後まで奮戦しました。

#### 3. なにをした? What

西軍は鶴翼の陣で東軍を迎えます。宇喜多軍はその要として福島隊と一進一退の攻防をくり広げました。

#### 6. どうなった? Result

戦後、損斐山中に逃れ、大阪そして薩摩の島津氏のもとでひとときを過ごします。その後、幕府に申し出て八丈島に流罪となり、84歳で亡くなりました。

### 平成28年 熊本地震の被災地に対する 義援金箱を設置しました

関ヶ原町では、被災地に対する義援金箱を町内各所に設置しました。みなさまの温かいご支援をお願いします。

#### 設置場所

関ヶ原町役場 関ヶ原病院 中央公民館  
やすらぎ健康増進センター 老人福祉センター

人口と世帯  
平成28年4月1日現在

人口 7,494人 (-40人)

男 3,676人 (-21人)

女 3,818人 (-19人)

世帯数 2,780世帯 (+5世帯)