

## 第2次 ヘルスプランせきがはら (平成30～34年度)



【 武者丸くん 】

第1章	関ヶ原町の健康状況と課題	【P1～18】
第2章	ヘルスプランせきがはらの基本的な考え方	【P19～22】
第3章	生活習慣病予防に向けた健康づくり対策	【P23～38】
第4章	食育推進計画	【P39～48】
第5章	計画の推進体制	【P49～51】

# 第1章

## 関ヶ原町の健康状況と課題

### 1 関ヶ原町の概況

#### (1) 人口の構成

関ヶ原町の人口構成比率は、国及び県と比率して、0歳から39歳までの世代では低く、65歳以上の世代になると高くなっています。このことは、関ヶ原町が国や県と比較して少子高齢化率が高いことを示しています。

(図表 1) 人口構成:平成27年度数値

KDBシステムより

	計	～39歳		40～64歳		65～74歳		75～歳	
			割合(%)		割合(%)		割合(%)		割合(%)
関ヶ原町	7,992	2,727	34	2,832	35	1,166	14.6	1,267	16
岐阜県	2,033,293	849,724	42	686,129	34	254,301	12.5	243,139	12
国	124,852,975	53,420,287	43	42,411,922	34	15,030,902	12	13,989,864	11

#### (2) 平均寿命・健康寿命・出生率・死亡率

関ヶ原町の平均寿命及び健康寿命は、男女とも国及び県との比較ではほとんど変わりません  
(図表2、3、4)

関ヶ原町の平均寿命及び健康寿命は、男女とも国及び県との比較ではほとんど変わりません  
出生率並びに死亡率の国及び県との比較では、出生率は低く、死亡率が高くなっており、少子化が進んでいること及び、町人口の減少を示しています。

(図表2) 平均寿命:平成27年度数値

KDBシステムより

	関ヶ原町	岐阜県	国
男性	80.3	79.9	79.6
女性	86.3	86.3	86.4

(図表3) 健康寿命:平成27年度数値

KDBシステムより

	関ヶ原町	岐阜県	国
男性	65.9	65.5	65.2
女性	66.8	67.0	66.8

(図表4) 出生率並びに死亡率:平成27年度数値

KDBシステムより

	関ヶ原町	岐阜県	国
出生率(%)	5.4	8.3	8.6
死亡率(%)	12.3	9.9	9.6

### (3)主要死因と標準化死亡比 (SMR)

関ヶ原町の標準化死亡比(次頁の表は国と比較対象して、国の死亡を一律100として比較したもの)と比較してみると、死亡総数で女性は115.9と国・県よりも高い数値で、男性の90.5は国・県よりも低い数値となっています。

死因では、心疾患を起因するものが男女とも高く、内訳では心不全のSMRが特に高いです。また、女性の脳血管疾患を起因とするものが高く、内訳では脳内出血や脳梗塞のSMRが高い。男性の脳内出血のSMRが高いが脳血管疾患の総数で見ると国より低くなっています。また、女性の腎不全のSMRも高い結果となっています。(図表5)

(図表5)標準化死亡比(SMR):平成27年度数値

KDBシステムより

死 因		性別	関ヶ原町	岐阜県
死亡総数		男性	90.5	97.3
		女性	115.9	101.6
悪性新生物	総数	男性	92.4	93.1
		女性	87.6	97.4
	胃	男性	65.2	102.2
		女性	98.2	113.7
	大腸	男性		94.6
		女性	82.2	103.1
	肝及び肝内胆管	男性	78.6	85.6
		女性	170.8	90.6
	気管、気管支及び肺	男性	70.6	95.1
		女性		87.7
心疾患 (高血圧性疾患を除く)	総数	男性	113.8	104.1
		女性	109	106.7
	急性心筋梗塞	男性	99.9	103.1
		女性	96	103.6
	心不全	男性	163.1	122.8
		女性	152.1	121.2
脳血管疾患	総数	男性	92.6	92.4
		女性	153.1	100.9
	脳内出血	男性	116.8	96.3
		女性	202.8	107.6
	脳梗塞	男性	89.7	91.2
		女性	118.8	97.9
肺炎	男性	71.6	92.3	
	女性	87.7	91.8	
肝疾患	男性		74.5	
	女性		92	
腎不全	男性		99	
	女性	109.6	96.1	
老衰	男性	107.7	142	
	女性	204.6	135.1	
不慮の事故	男性	69.6	110.1	
	女性	160.4	110.6	
自殺	男性		97	
	女性	247.5	97	

この表の見方は、国の死亡率を一律100として比較したものです

(4)介護保険認定者状況

介護保険の認定率は、男性は毎年増加していますが、女性は微減しています。また国と比較すると認定率が低い状況ですが、県と比較すると認定率が高い状況です。

(図表6) 男性

KDBシステムより

		男性			
		認定率	1号認定率	2号認定率	新規認定率
平成27年度	国	5.8%	14.8%	0.4%	0.3%
	岐阜県	5.5%	13.5%	0.4%	0.3%
	関ヶ原町	5.6%	12.8%	0.2%	0.3%
平成26年度	関ヶ原町	5.4%	12.5%	0.2%	0.2%
平成25年度	関ヶ原町	5.2%	12.2%	0.2%	0.2%

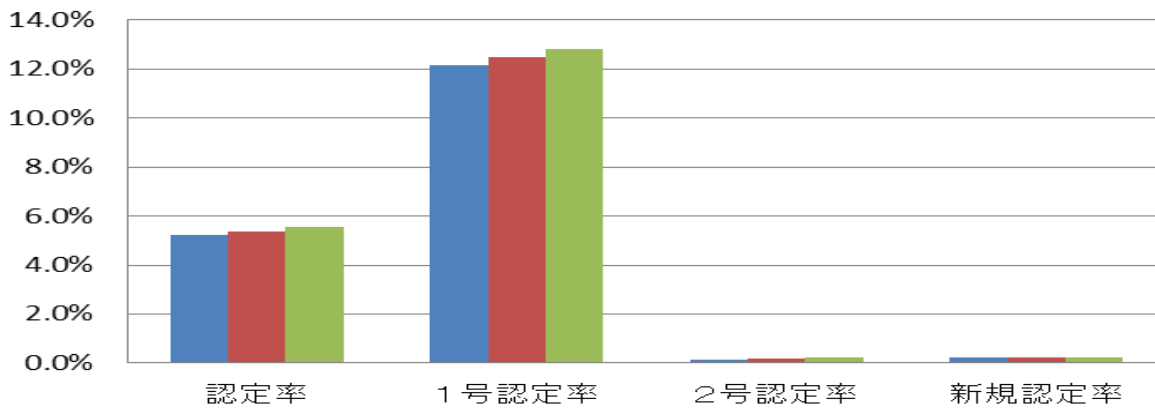
(図表7) 女性

KDBシステムより

		女性			
		認定率	1号認定率	2号認定率	新規認定率
平成27年度	国	11.3%	25.1%	0.3%	0.3%
	岐阜県	10.5%	23.0%	0.3%	0.3%
	関ヶ原町	10.8%	21.5%	0.3%	0.3%
平成26年度	関ヶ原町	11.0%	21.9%	0.4%	0.2%
平成25年度	関ヶ原町	11.2%	22.2%	0.3%	0.3%

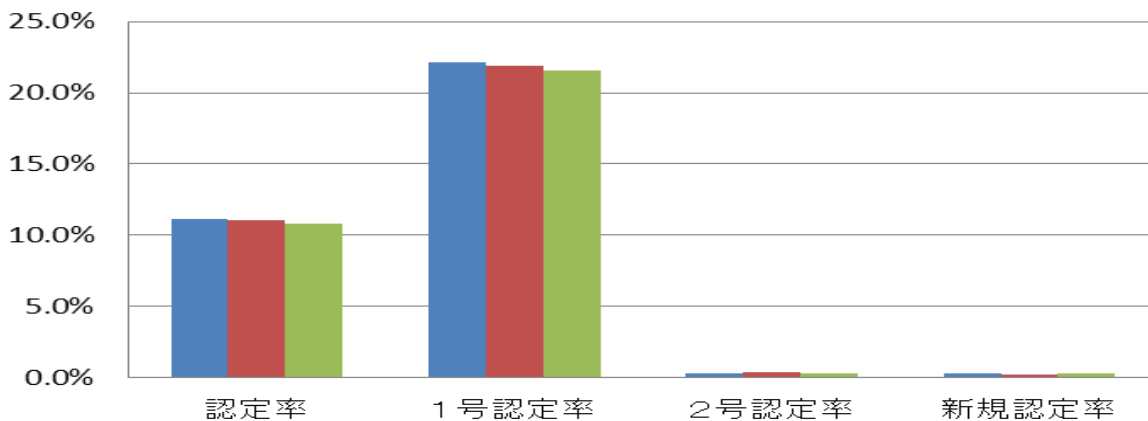
### 認定率(男性)

■平成25年度 ■平成26年度 ■平成27年度



### 認定率(女性)

■平成25年度 ■平成26年度 ■平成27年度



## 2 関ヶ原町の国民健康保険の現状

### (1) 国保被保険者構成

関ヶ原町国民健康保険の被保険者構成は、国及び県と比較して、0歳から39歳までの世代では加入率が低く、65歳から74歳までの加入率が高くなっています。被保険者の平均年齢でも国及び県よりも高く、被保険者の高齢化が進んでいることを示しています。(図表8)

(図表8) 国保被保険者構成：平成27年度数値 KDBシステムより

	計	～39歳		40～64歳		65～74歳		平均年齢
		人数	割合(%)	人数	割合(%)	人数	割合(%)	
関ヶ原町	2,067	390	19	597	29	1,080	52.2	56.3
岐阜県	545,607	143,798	26	177,971	33	223,838	41.0	51.7
国	33,767,446	9,688,407	29	11,577,016	34	12,502,023	37.0	50.4

### (2) 被保険者数、医療費等の推移

平成23年度から経年比較した被保険者数は毎年減少していますが、1人当たり医療費は、増加傾向で、平成27年度は前年比101.5%増加となりました。(図表9)

(図表9) 被保険者数と医療費等の推移 岐阜県国保連提供データより

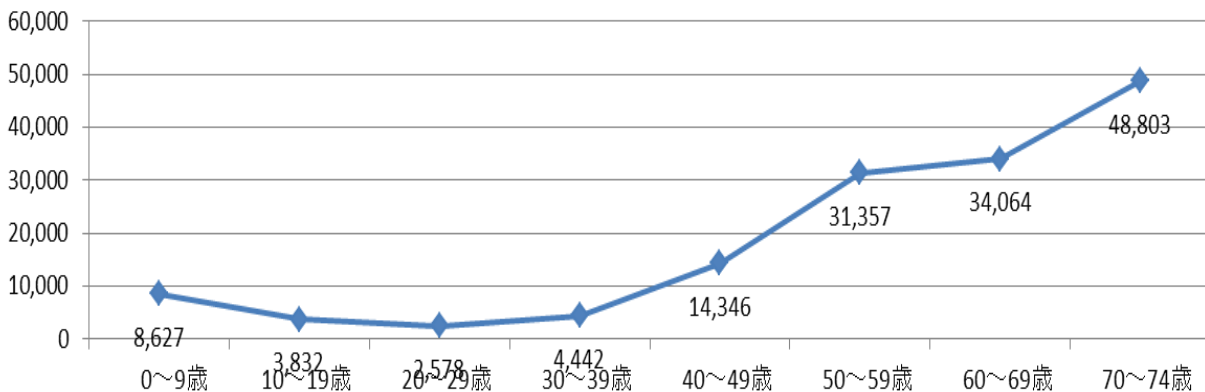
	H23年度	H24年度	対前年比	H25年度	対前年比	H26年度	対前年比	H27年度	対前年比
	被保険者数(人)	2,371	2,324	98.0%	2,282	98.2%	2,213	97.0%	2,120
件数(件)	18,484	17,986	97.3%	17,819	99.1%	17,901	100.5%	17,893	100.0%
日数(日)	44,928	41,468	92.3%	40,014	96.5%	40,435	101.1%	39,662	98.1%
医療費(円)	793,295,184	736,342,642	92.8%	743,983,716	101.0%	807,683,992	108.6%	785,552,748	97.3%
1人当たり医療費(円)	334,583	316,843	94.7%	326,023	102.9%	364,972	111.9%	370,544	101.5%
受診率(%)	779.6	773.9	99.3%	780.9	100.9%	808.9	103.6%	844.0	104.3%
1件当たりの日数	2.43	2.31	95.1%	2.25	97.4%	2.26	100.4%	2.22	98.2%
1日当たり医療費(円)	17,657	17,757	100.6%	18,593	104.7%	19,975	107.4%	19,806	99.2%

※ 件数・日数・医療費は、医科入院、医科入院外、調剤の総計

### (3) 被保険者の年齢階層別1人当たり医療費

被保険者の1人当たりの医療費は、年齢が上昇することに高くなっています。平均医療費では0歳から29歳が5,012円30歳～74歳が26,602円で、30歳～74歳の平均医療費が0歳から29歳までの平均医療費の5.3倍です。

(図表10) 被保険者の年齢階層別1人当たり医療費 : 平成27年度数値 KDBシステムより



#### (4)高額療養費の状況

医科入院分の高額療養費の合計では、平成26年度が38,863万円、平成27年度は35,513万円と3,350万円減少しましたが、医科入院外分の高額療養費の合計は、平成26年度が36,886万円、平成27年度が37,635万円と医療費が749万円程増加しています。

(図表11)高額療養費の状況

医科入院分：平成27年度数値

KDBシステムより

金額階層	平成26年度			平成27年度			前年対比		
	件数	日数	医療費(円)	件数	日数	医療費(円)	件数	日数	医療費(円)
30万円未満	167	705	24,463,070	157	718	27,031,886	94.01%	101.84%	110.50%
30万円以上50万円未満	194	4,875	80,899,220	206	4,864	85,315,326	106.19%	99.77%	105.46%
50万円以上80万円未満	101	2,022	63,771,020	91	2,085	59,550,126	90.10%	103.12%	93.38%
80万円以上100万円未満	28	634	24,791,598	50	1,250	44,507,402	178.57%	197.16%	179.53%
100万円以上200万円未満	87	1,995	112,069,588	78	1,637	105,831,172	89.66%	82.06%	94.43%
200万円以上300万円未満	16	251	37,043,158	10	137	25,639,432	62.50%	54.58%	69.22%
300万円以上400万円未満	6	105	20,013,176	2	46	7,250,844	33.33%	43.81%	36.23%
400万円未満	5	125	25,575,842	0	0	0	0.00%	0.00%	0.00%
計	604	10,712	388,626,672	594	10,737	355,126,188	98.34%	100.23%	91.38%

医科入院外分：平成27年度数値

KDBシステムより

金額階層	平成26年度			平成27年度			前年対比		
	件数	日数	医療費(円)	件数	日数	医療費(円)	件数	日数	医療費(円)
30万円未満	17,191	28,831	323,531,140	17,196	28,052	323,228,840	100.03%	97.30%	99.91%
30万円以上50万円未満	90	791	35,240,040	80	808	31,760,880	88.89%	102.15%	90.13%
50万円以上80万円未満	15	99	8,999,580	16	52	10,638,800	106.67%	52.53%	118.21%
80万円以上100万円未満	0	0	0	2	6	1,911,670	0.00%	0.00%	0.00%
100万円以上200万円未満	1	2	1,088,280	5	7	8,808,190	500.00%	350.00%	809.37%
200万円以上300万円未満	0	0	0	0	0	0	0.00%	0.00%	0.00%
300万円以上400万円未満	0	0	0	0	0	0	0.00%	0.00%	0.00%
400万円未満	0	0	0	0	0	0	0.00%	0.00%	0.00%
計	17,297	29,723	368,859,040	17,299	28,925	376,348,380	100.01%	97.32%	102.03%

(5)平成28年度岐阜県市町村国保医療費の地域差分析

県内市町村と比較した平成28年度の1人当たりの医療費は、412,568円で、2番目に高い結果となりました。  
 年齢構成の相違を補正した地域差指数でも、5番目の高さで、関ヶ原町の国民健康保険医療費の水準が大変高いことを示しています。

(図表12) 平成28年度岐阜県市町村国保医療費の地域差分析 国保連合会提供

保険者	被保険者数	一人当たり医療費		地域差指数(医療費系)		地域差指数(診療指数)						
		対岐 阜県 比	順位		順位	入院	順位	入院外・調剤	順位	歯科	順位	
岐阜市	102,103	364,128	1.009	18	1.055	4	1.04	14	1.065	4	1.051	10
大垣市	35,389	361,600	1.002	22	1.015	12	0.992	21	1.019	11	1.096	6
高山市	22,591	328,688	0.911	38	0.915	41	0.98	26	0.883	39	0.839	36
多治見市	25,563	372,804	1.033	14	0.998	15	0.918	35	1.053	5	0.967	27
関市	22,262	357,276	0.99	26	0.997	17	0.99	22	1.005	16	0.971	25
中津川市	16,924	354,138	0.982	28	0.934	38	0.89	37	0.961	26	0.944	31
美濃市	5,469	366,022	1.015	17	0.99	18	1.118	7	0.917	36	0.914	33
瑞浪市	8,007	376,504	1.044	12	0.998	15	0.983	25	0.989	21	1.138	4
羽島市	16,959	342,743	0.95	36	0.981	22	0.98	26	0.98	22	0.991	19
恵那市	11,771	373,873	1.036	13	0.972	27	1.036	15	0.931	34	0.972	24
美濃加茂市	12,219	328,197	0.91	39	0.957	34	0.96	28	0.941	31	1.064	8
土岐市	13,700	352,454	0.977	29	0.96	32	0.876	40	1.011	13	0.98	22
各務原市	35,083	368,205	1.021	15	1.005	14	0.989	24	1.009	14	1.045	11
可児市	24,225	362,954	1.006	20	0.98	23	0.943	31	0.996	20	1.036	13
山県市	7,271	381,262	1.057	10	1.042	6	1.058	11	1.045	6	0.949	30
瑞穂市	11,338	322,515	0.894	40	0.954	35	0.916	36	0.976	23	0.969	26
本巣市	8,387	348,957	0.967	32	0.958	33	0.933	33	0.961	26	1.054	9
飛騨市	5,807	386,040	1.07	8	0.962	30	1.197	4	0.824	42	0.856	34
郡上市	10,746	344,935	0.956	33	0.954	35	1.135	6	0.877	40	0.66	42
下呂市	7,911	401,251	1.112	3	1.036	8	1.224	1	0.939	33	0.847	35
海津市	9,902	359,330	0.996	24	0.98	23	0.942	32	0.997	19	1.039	12
岐南町	6,148	321,101	0.89	41	0.983	21	0.949	30	1.003	17	1.004	17
笠松町	5,449	397,025	1.101	4	1.141	2	1.218	2	1.11	2	1.008	16
養老町	7,681	377,264	1.046	11	1.025	11	1.032	17	1.021	10	1.019	14
垂井町	6,282	391,450	1.085	7	1.037	7	1.147	5	0.951	29	1.156	2
関ヶ原町	1,915	412,568	1.144	2	1.051	5	1.214	3	0.912	37	1.323	1
神戸町	4,950	366,662	1.016	16	0.964	29	0.837	42	1.043	8	0.979	23
輪之内町	2,200	343,352	0.952	34	0.976	26	0.84	41	1.039	9	1.153	3
安八町	3,604	354,455	0.983	27	0.971	28	1.016	19	0.968	24	0.768	39
揖斐川町	5,766	383,848	1.064	9	1.007	13	1.011	20	1.012	12	0.951	29
大野町	5,600	339,766	0.942	37	0.936	37	0.885	39	0.959	28	1.014	15
池田町	5,548	352,016	0.976	31	0.961	31	0.99	22	0.94	32	0.981	21
北方町	4,655	352,475	0.977	29	1.069	3	1.067	9	1.082	3	0.982	20
坂祝町	1,935	358,507	0.994	25	0.98	23	1.029	18	0.95	30	0.965	28
富加町	1,412	363,410	1.007	19	0.984	20	1.059	10	0.965	25	0.764	40
川辺町	2,445	362,424	1.005	21	0.985	19	0.958	29	1.001	18	0.999	18
七宗町	1,161	361,041	1.001	23	0.924	40	0.887	38	0.929	35	1.076	7
八百津町	2,907	394,721	1.094	5	1.033	9	1.035	16	1.044	7	0.943	32
白川町	2,382	343,086	0.951	35	0.932	39	1.049	13	0.87	41	0.826	38
東白川村	656	439,142	1.217	1	1.198	1	1.105	8	1.306	1	0.829	37
御嵩町	4,538	392,667	1.089	6	1.032	10	1.056	12	1.007	15	1.107	5
白川村	394	318,909	0.884	42	0.895	42	0.933	33	0.888	38	0.759	41
岐阜県	491,255	360,724										

※ 被保険者数：平成29年3月末有資格者数

※ 医療費情報：診療種別(医科、歯科、調剤)

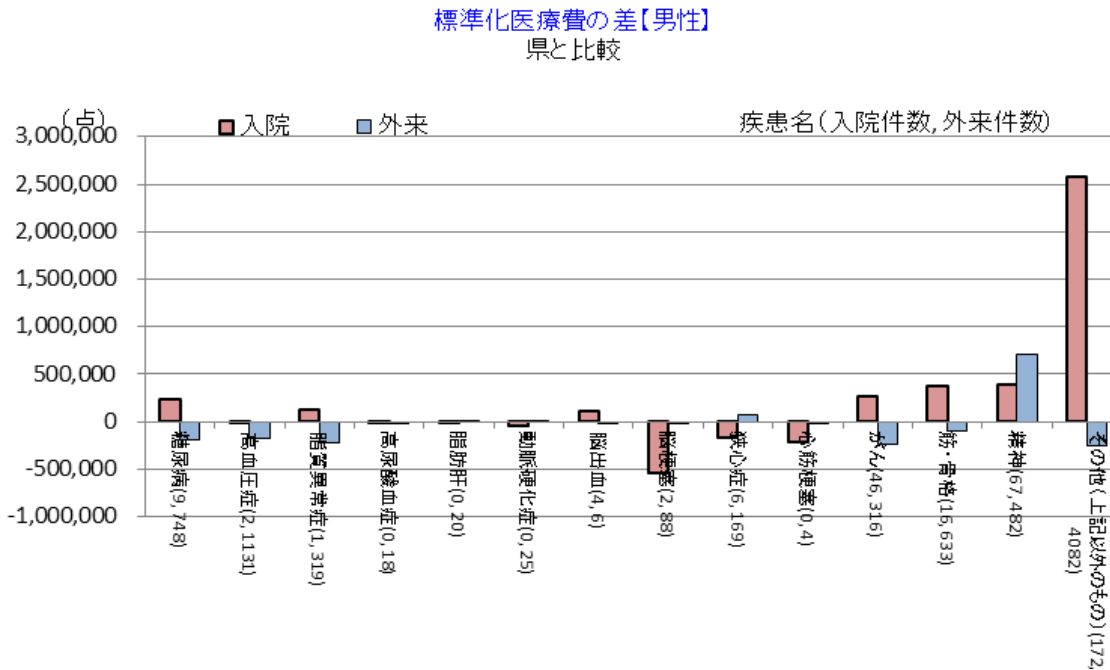
※ 表の「地域差指数」は、地域の1人当たり医療費について加入者の年齢構成の相違を補正し、岐阜県を1として指数化したもの

(6-1) 疾病別医療費分析(生活習慣病)

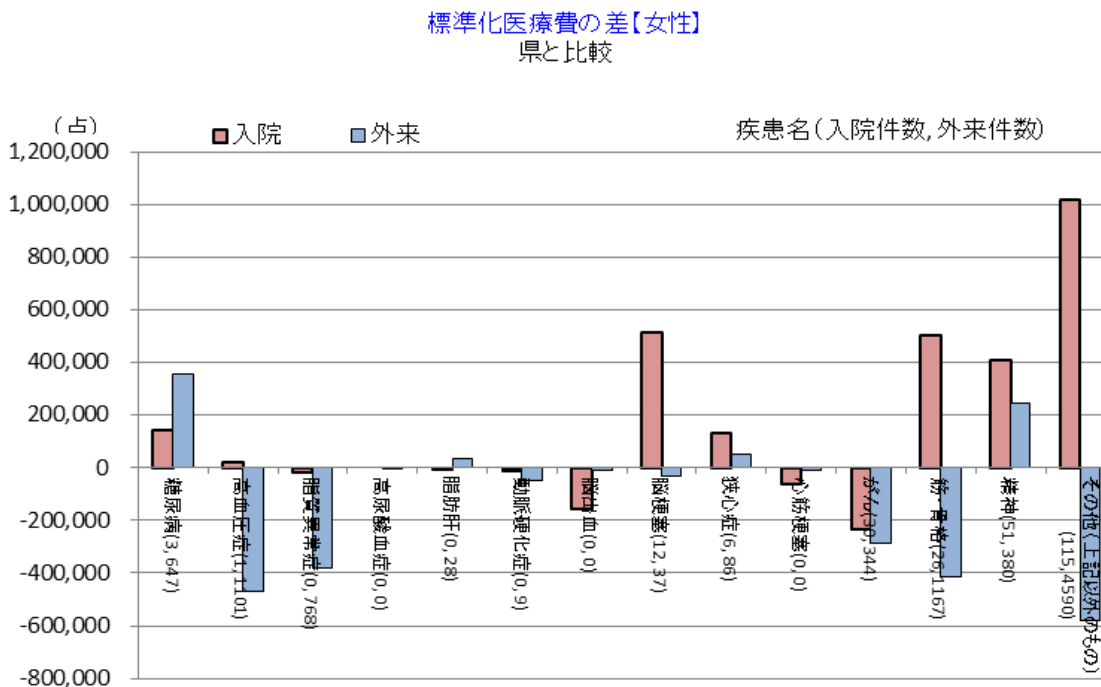
疾病別医療費分析による標準化医療費の差では、男性は筋、骨折の入院件数が多く、外来受診件数は精神が多くなっています。女性は、脳梗塞の入院受診件数が多く、外来受診件数は糖尿病、精神病が多くなっています。(図表13、14)。

また、標準化医療費の比(地域差指数)を見ると、外来受診では男女共にどの疾患も高い値を示していますが、特に、脂肪肝、心筋梗塞、精神が高い値を示しています。また入院では、男性の脂質異常症、女性の脳梗塞も高い値を示しています。(図表15、16)

(図表13)



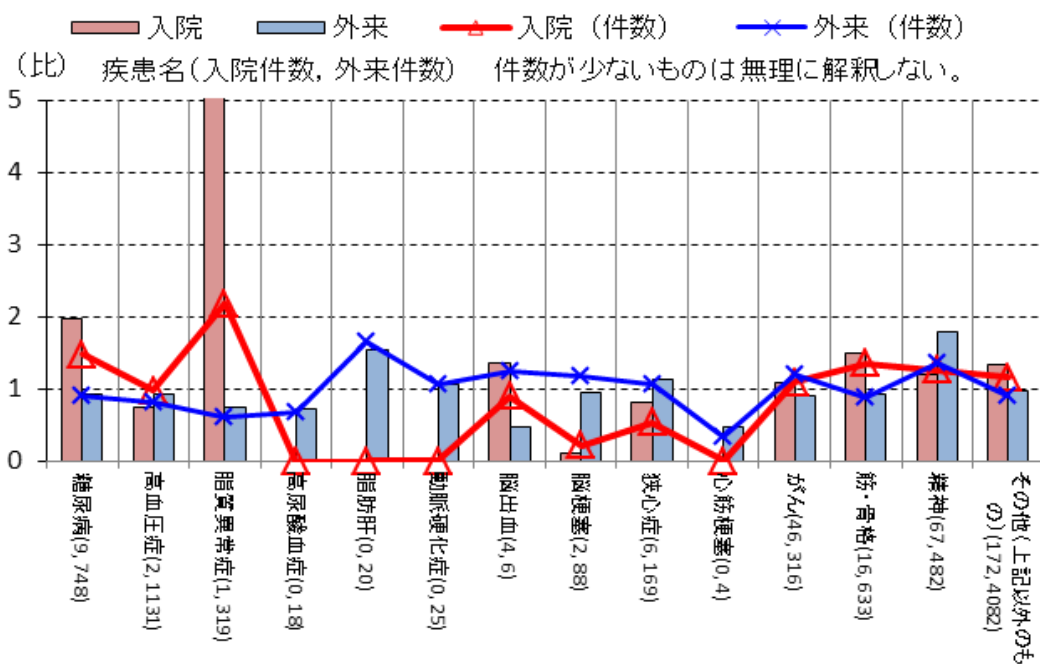
(図表14)





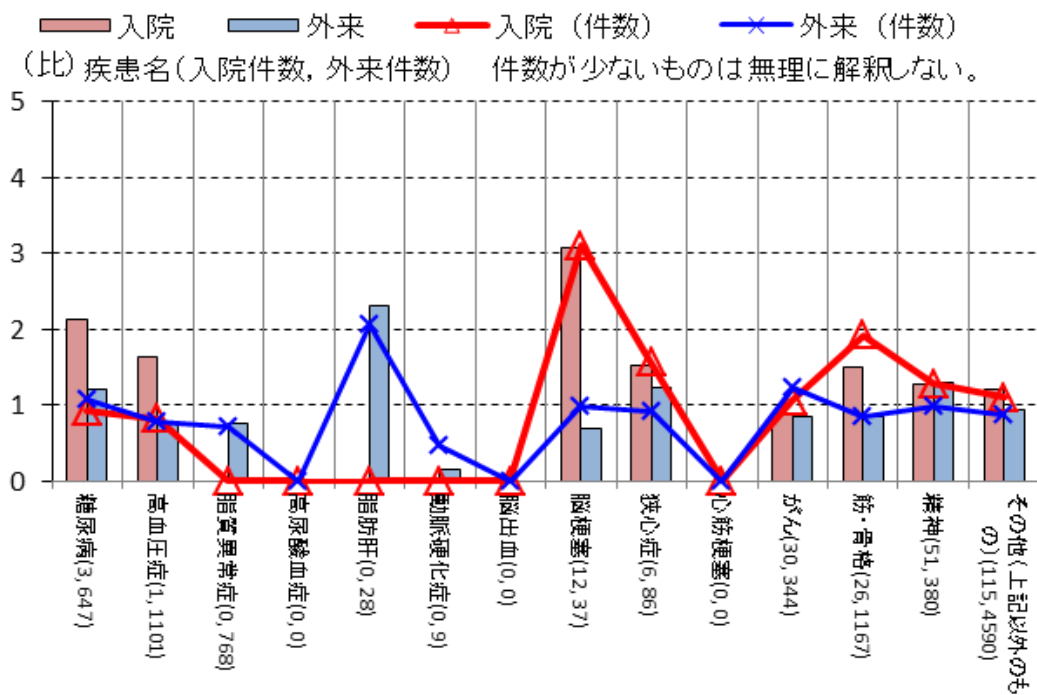
(図表15)

標準化医療費の比(地域差指数)【男性】  
県と比較



(図表16)

標準化医療費の比(地域差指数)【女性】  
県と比較



(6の2) 重症化疾患(虚血性心疾患)の状況

重症化の疾患別にみて虚血性心疾患を原因とした被保険者の状況では、男性58人中50人(86.2%)が高血圧、39人(67.2%)が脂質異常症の発生がみられます。  
女性でも43人中33人(76.7%)が高血圧症、27人(62.8%)が脂質異常症の発生がみられます。

(図表17) 重症化疾患(虚血性心疾患)の状況:平成27年度数値

KDBシステムより

総数	被保険者数A	虚血性心疾患B		脳血管疾患C		人工透析D		糖尿病E		高血圧症F		高尿酸血症G		脂質異常症H		
	人数	人数	%(B/A)	人数	%(C/B)	人数	%(D/B)	人数	%(E/B)	人数	%(F/B)	人数	%(G/B)	人数	%(H/A)	
20歳代以下	259	0	0.0%	0	0.0%	0	0.0%	0	0.0%	0	0.0%	0	0.0%	0	0.0%	
30歳代	131	0	0.0%	0	0.0%	0	0.0%	0	0.0%	0	0.0%	0	0.0%	0	0.0%	
40歳代	167	2	1.2%	1	50.0%	1	50.0%	1	50.0%	2	100.0%	1	50.0%	2	100.0%	
50歳代	184	3	1.6%	2	66.7%	0	0.0%	2	66.7%	3	100.0%	2	66.7%	3	100.0%	
60歳～64歳	246	9	3.7%	2	22.2%	0	0.0%	4	44.4%	7	77.8%	2	22.2%	5	55.6%	
65歳～69歳	602	29	4.8%	5	17.2%	1	3.4%	15	51.7%	22	75.9%	5	17.2%	19	65.5%	
70歳～74歳	478	58	12.1%	17	29.3%	1	1.7%	27	46.6%	49	84.5%	10	17.2%	37	63.8%	
合計	2,067	101	4.9%	27	26.7%	3	3.0%	49	48.5%	83	82.2%	20	19.8%	66	65.3%	
再掲	40～74歳	1,677	101	6.0%	27	26.7%	3	3.0%	49	48.5%	83	82.2%	20	19.8%	66	65.3%
	65～74歳	1,080	87	8.1%	22	25.3%	2	2.3%	42	48.3%	71	81.6%	15	17.2%	56	64.4%

男性	被保険者数A	虚血性心疾患B		脳血管疾患C		人工透析D		糖尿病E		高血圧症F		高尿酸血症G		脂質異常症H		
	人数	人数	%(B/A)	人数	%(B/A)	人数	%(B/A)	人数	%(B/A)	人数	%(B/A)	人数	%(B/A)	人数	%(B/A)	
20歳代以下	134	0	0.0%	0	0.0%	0	0.0%	0	0.0%	0	0.0%	0	0.0%	0	0.0%	
30歳代	76	0	0.0%	0	0.0%	0	0.0%	0	0.0%	0	0.0%	0	0.0%	0	0.0%	
40歳代	99	1	1.0%	0	0.0%	0	0.0%	1	100.0%	1	100.0%	1	100.0%	1	100.0%	
50歳代	84	2	2.4%	2	100.0%	0	0.0%	2	100.0%	2	100.0%	2	100.0%	2	100.0%	
60歳～64歳	106	5	4.7%	2	40.0%	0	0.0%	2	40.0%	5	100.0%	2	40.0%	2	40.0%	
65歳～69歳	299	16	5.4%	2	12.5%	1	6.3%	9	56.3%	12	75.0%	4	25.0%	12	75.0%	
70歳～74歳	230	34	14.8%	8	23.5%	1	2.9%	16	47.1%	30	88.2%	8	23.5%	22	64.7%	
合計	1,028	58	5.6%	14	24.1%	2	3.4%	30	51.7%	50	86.2%	17	29.3%	39	67.2%	
再掲	40～74歳	818	58	7.1%	14	24.1%	2	3.4%	30	51.7%	50	86.2%	17	29.3%	39	67.2%
	65～74歳	529	50	9.5%	10	20.0%	2	4.0%	25	50.0%	42	84.0%	12	24.0%	34	68.0%

女性	被保険者数A	虚血性心疾患B		脳血管疾患C		人工透析D		糖尿病E		高血圧症F		高尿酸血症G		脂質異常症H		
	人数	人数	%(B/A)	人数	%(B/A)	人数	%(B/A)	人数	%(B/A)	人数	%(B/A)	人数	%(B/A)	人数	%(B/A)	
20歳代以下	125	0	0.0%	0	0.0%	0	0.0%	0	0.0%	0	0.0%	0	0.0%	0	0.0%	
30歳代	55	0	0.0%	0	0.0%	0	0.0%	0	0.0%	0	0.0%	0	0.0%	0	0.0%	
40歳代	68	1	1.5%	1	100.0%	1	100.0%	0	0.0%	1	100.0%	0	0.0%	1	100.0%	
50歳代	100	1	1.0%	0	0.0%	0	0.0%	0	0.0%	1	100.0%	0	0.0%	1	100.0%	
60歳～64歳	140	4	2.9%	0	0.0%	0	0.0%	2	50.0%	2	50.0%	0	0.0%	3	75.0%	
64歳～69歳	303	13	4.3%	3	23.1%	0	0.0%	6	46.2%	10	76.9%	1	7.7%	7	53.8%	
70歳～74歳	248	24	9.7%	9	37.5%	0	0.0%	11	45.8%	19	79.2%	2	8.3%	15	62.5%	
合計	1,039	43	4.1%	13	30.2%	1	2.3%	19	44.2%	33	76.7%	3	7.0%	27	62.8%	
再掲	40～74歳	859	43	5.0%	13	30.2%	1	2.3%	19	44.2%	33	76.7%	3	7.0%	27	62.8%
	65～74歳	551	37	6.7%	12	32.4%	0	0.0%	17	45.9%	29	78.4%	3	8.1%	22	59.5%

(6の3)重症化疾患(脳血管疾患)の状況

重症化疾患別にみた脳血管疾患を原因とした被保険者の状況では、男性で60人中49人(81.7%)、女性でも66人中50人(75.8%)が高血圧症の発症がみられます。男女比では、女性は40歳代から発症していますが男性は50歳代から発症しています。

(図表18)重症化疾患(脳血管疾患)の状況:平成27年度数値

KDBシステムより

総数	被保険者数A	脳血管疾患B		虚血性心疾患C		人工透析D		糖尿病E		高血圧症F		高尿酸血症G		脂質異常症H		
	人数	人数	%(B/A)	人数	%(C/B)	人数	%(D/B)	人数	%(E/B)	人数	%(F/B)	人数	%(G/B)	人数	%(H/A)	
20歳代以下	259	1	0.4%	0	0.0%	0	0.0%	0	0.0%	0	0.0%	0	0.0%	0	0.0%	
30歳代	131	0	0.0%	0	0.0%	0	0.0%	0	0.0%	0	0.0%	0	0.0%	0	0.0%	
40歳代	167	1	0.6%	1	100.0%	1	100.0%	0	0.0%	1	100.0%	0	0.0%	1	100.0%	
50歳代	184	8	4.3%	2	25.0%	0	0.0%	5	62.5%	5	62.5%	2	25.0%	6	75.0%	
60歳~64歳	246	8	3.3%	2	25.0%	0	0.0%	1	12.5%	6	75.0%	1	12.5%	3	37.5%	
65歳~69歳	602	35	5.8%	5	14.3%	1	2.9%	21	60.0%	30	85.7%	4	11.4%	23	65.7%	
70歳~74歳	478	73	15.3%	17	23.3%	0	0.0%	36	49.3%	57	78.1%	10	13.7%	41	56.2%	
合計	2,067	126	6.1%	27	21.4%	2	1.6%	63	50.0%	99	78.6%	17	13.5%	74	58.7%	
再掲	40~74歳	1,677	125	7.5%	27	21.6%	2	1.6%	63	50.4%	99	79.2%	17	13.6%	74	59.2%
	65~74歳	1,080	108	10.0%	22	20.4%	1	0.9%	57	52.8%	87	80.6%	14	13.0%	64	59.3%

男性	被保険者数A	脳血管疾患B		虚血性心疾患C		人工透析D		糖尿病E		高血圧症F		高尿酸血症G		脂質異常症H		
	人数	人数	%(B/A)	人数	%(C/A)	人数	%(D/A)	人数	%(E/A)	人数	%(F/A)	人数	%(G/A)	人数	%(H/A)	
20歳代以下	134	1	0.7%	0	0.0%	0	0.0%	0	0.0%	0	0.0%	0	0.0%	0	0.0%	
30歳代	76	0	0.0%	0	0.0%	0	0.0%	0	0.0%	0	0.0%	0	0.0%	0	0.0%	
40歳代	99	0	0.0%	0	0.0%	0	0.0%	0	0.0%	0	0.0%	0	0.0%	0	0.0%	
50歳代	84	3	3.6%	2	66.7%	0	0.0%	3	100.0%	3	100.0%	2	66.7%	3	100.0%	
60歳~64歳	106	5	4.7%	2	40.0%	0	0.0%	1	20.0%	5	100.0%	1	20.0%	2	40.0%	
65歳~69歳	299	15	5.0%	2	13.3%	1	6.7%	11	73.3%	12	80.0%	2	13.3%	9	60.0%	
70歳~74歳	230	36	15.7%	8	22.2%	0	0.0%	19	52.8%	29	80.6%	8	22.2%	20	55.6%	
合計	1028	60	5.8%	14	23.3%	1	1.7%	34	56.7%	49	81.7%	13	21.7%	34	56.7%	
再掲	40~74歳	818	59	7.2%	14	23.7%	1	1.7%	34	57.6%	49	83.1%	13	22.0%	34	57.6%
	65~74歳	529	51	9.6%	10	19.6%	1	2.0%	30	58.8%	41	80.4%	10	19.6%	29	56.9%

女性	被保険者数A	脳血管疾患B		虚血性心疾患C		人工透析D		糖尿病E		高血圧症F		高尿酸血症G		脂質異常症H		
	人数	人数	%(B/A)	人数	%(C/A)	人数	%(D/A)	人数	%(E/A)	人数	%(F/A)	人数	%(G/A)	人数	%(H/A)	
20歳代以下	125	0	0.0%	0	0.0%	0	0.0%	0	0.0%	0	0.0%	0	0.0%	0	0.0%	
30歳代	55	0	0.0%	0	0.0%	0	0.0%	0	0.0%	0	0.0%	0	0.0%	0	0.0%	
40歳代	68	1	1.5%	1	100.0%	1	100.0%	0	0.0%	1	100.0%	0	0.0%	1	100.0%	
50歳代	100	5	5.0%	0	0.0%	0	0.0%	2	40.0%	2	40.0%	0	0.0%	3	60.0%	
60歳~64歳	140	3	2.1%	0	0.0%	0	0.0%	0	0.0%	1	33.3%	0	0.0%	1	33.3%	
64歳~69歳	303	20	6.6%	3	15.0%	0	0.0%	10	50.0%	18	90.0%	2	10.0%	14	70.0%	
70歳~74歳	248	37	14.9%	9	24.3%	0	0.0%	17	45.9%	28	75.7%	2	5.4%	21	56.8%	
合計	1,039	66	6.4%	13	19.7%	1	1.5%	29	43.9%	50	75.8%	4	6.1%	40	60.6%	
再掲	40~74歳	859	66	7.7%	13	19.7%	1	1.5%	29	43.9%	50	75.8%	4	6.1%	40	60.6%
	65~74歳	551	57	10.3%	12	21.1%	0	0.0%	27	47.4%	46	80.7%	4	7.0%	35	61.4%

(7の1)生活習慣病の状況

生活習慣病の状況では、男女共に糖尿病、高血圧症、脂質異常症の発症が高値です。また、男女共に、30歳代から発症しており、若い世代から生活習慣の改善策の必要性を示しています。

(図表19) 生活習慣病の状況 : 平成27年度数値

KDBシステムより

総数	被保険者数A	生活習慣病対象者B		脳血管疾患C		虚血性心疾患D		糖尿病E		高血圧症F		高尿酸血症G		脂質異常症H		
	人数	人数	% (B/A)	人数	% (C/B)	人数	% (D/B)	人数	% (E/B)	人数	% (F/B)	人数	% (G/B)	人数	% (H/A)	
20歳代以下	259	8	3.1%	1	12.5%	0	0.0%	0	0.0%	0	0.0%	0	0.0%	0	0.0%	
30歳代	131	18	13.7%	0	0.0%	0	0.0%	2	11.1%	2	11.1%	1	5.6%	3	16.7%	
40歳代	167	37	22.2%	1	2.7%	2	5.4%	10	27.0%	10	27.0%	2	5.4%	8	21.6%	
50歳代	184	52	28.3%	8	15.4%	3	5.8%	13	25.0%	19	36.5%	4	7.7%	23	44.2%	
60歳～64歳	246	99	40.2%	8	8.1%	9	9.1%	32	32.3%	53	53.5%	9	9.1%	47	47.5%	
65歳～69歳	602	337	56.0%	35	10.4%	29	8.6%	148	43.9%	218	64.7%	28	8.3%	172	51.0%	
70歳～74歳	478	334	69.9%	73	21.9%	58	17.4%	143	42.8%	230	68.9%	39	11.7%	166	49.7%	
合計	2,067	885	42.8%	126	14.2%	101	11.4%	348	39.3%	532	60.1%	83	9.4%	419	47.3%	
再掲	40～74歳	1,677	859	51.2%	125	14.6%	101	11.8%	346	40.3%	530	61.7%	82	9.5%	416	48.4%
	65～74歳	1,080	671	62.1%	108	16.1%	87	13.0%	291	43.4%	448	66.8%	67	10.0%	338	50.4%

男性	被保険者数A	生活習慣病対象者B		脳血管疾患C		虚血性心疾患D		糖尿病E		高血圧症F		高尿酸血症G		脂質異常症H		
	人数	人数	% (B/A)	人数	% (B/A)	人数	% (B/A)	人数	% (B/A)	人数	% (B/A)	人数	% (B/A)	人数	% (B/A)	
20歳代以下	134	6	4.5%	1	16.7%	0	0.0%	0	0.0%	0	0.0%	0	0.0%	0	0.0%	
30歳代	76	12	15.8%	0	0.0%	0	0.0%	1	8.3%	2	16.7%	1	8.3%	2	16.7%	
40歳代	99	19	19.2%	0	0.0%	1	5.3%	8	42.1%	9	47.4%	2	10.5%	5	26.3%	
50歳代	84	18	21.4%	3	16.7%	2	11.1%	6	33.3%	6	33.3%	4	22.2%	6	33.3%	
60歳～64歳	106	41	38.7%	5	12.2%	5	12.2%	17	41.5%	27	65.9%	6	14.6%	15	36.6%	
65歳～69歳	299	163	54.5%	15	9.2%	16	9.8%	76	46.6%	105	64.4%	24	14.7%	73	44.8%	
70歳～74歳	230	159	69.1%	36	22.6%	34	21.4%	72	45.3%	112	70.4%	32	20.1%	65	40.9%	
合計	1028	418	40.7%	60	14.4%	58	13.9%	180	43.1%	261	62.4%	69	16.5%	166	39.7%	
再掲	40～74歳	818	400	48.9%	59	14.8%	58	14.5%	179	44.8%	259	64.8%	68	17.0%	164	41.0%
	65～74歳	529	322	60.9%	51	15.8%	50	15.5%	148	46.0%	217	67.4%	56	17.4%	138	42.9%

女性	被保険者数A	生活習慣病対象者B		脳血管疾患C		虚血性心疾患D		糖尿病E		高血圧症F		高尿酸血症G		脂質異常症H		
	人数	人数	% (B/A)	人数	% (B/A)	人数	% (B/A)	人数	% (B/A)	人数	% (B/A)	人数	% (B/A)	人数	% (B/A)	
20歳代以下	125	2	1.6%	0	0.0%	0	0.0%	0	0.0%	0	0.0%	0	0.0%	0	0.0%	
30歳代	55	6	10.9%	0	0.0%	0	0.0%	1	16.7%	0	0.0%	0	0.0%	1	16.7%	
40歳代	68	18	26.5%	1	5.6%	1	5.6%	2	11.1%	1	5.6%	0	0.0%	3	16.7%	
50歳代	100	34	34.0%	5	14.7%	1	2.9%	7	20.6%	13	38.2%	0	0.0%	17	50.0%	
60歳～64歳	140	58	41.4%	3	5.2%	4	6.9%	15	25.9%	26	44.8%	3	5.2%	32	55.2%	
64歳～69歳	303	174	57.4%	20	11.5%	13	7.5%	72	41.4%	113	64.9%	4	2.3%	99	56.9%	
70歳～74歳	248	175	70.6%	37	21.1%	24	13.7%	71	40.6%	118	67.4%	7	4.0%	101	57.7%	
合計	1,039	467	44.9%	66	14.1%	43	9.2%	168	36.0%	271	58.0%	14	3.0%	253	54.2%	
再掲	40～74歳	859	459	53.4%	66	14.4%	43	9.4%	167	36.4%	271	59.0%	14	3.1%	252	54.9%
	65～74歳	551	349	63.3%	57	16.3%	37	10.6%	143	41.0%	231	66.2%	11	3.2%	200	57.3%

(7の2) 生活習慣病の経年状況

総数で見た生活習慣病対象者の割合は、平成25年度38.6%から年々増加しています。  
生活習慣病対象者の男女比では、各年度とも男性よりも女性の発症者の割合が高くなっています。

(図表20) 生活習慣病の経年状況 : 平成27年度数値

KDBシステムより

総数	被保険者数A		生活習慣病対象者B		脳血管疾患C		虚血性心疾患D		糖尿病E		高血圧症F		高尿酸血症G		脂質異常症H	
	人数	人数	% (B/A)	人数	% (C/B)	人数	% (D/B)	人数	% (E/B)	人数	% (F/B)	人数	% (G/B)	人数	% (H/A)	
H27年度	2,067	885	42.8%	126	14.2%	101	11.4%	348	39.3%	532	60.1%	83	9.4%	419	47.3%	
H26年度	2,173	910	41.9%	121	13.3%	118	13.0%	352	38.7%	548	60.2%	76	8.4%	413	45.4%	
H25年度	2,254	869	38.6%	120	13.8%	119	13.7%	330	38.0%	519	59.7%	71	8.2%	390	44.9%	

男性	被保険者数A		生活習慣病対象者B		脳血管疾患C		虚血性心疾患D		糖尿病E		高血圧症F		高尿酸血症G		脂質異常症H	
	人数	人数	% (B/A)	人数	% (C/B)	人数	% (D/B)	人数	% (E/B)	人数	% (F/B)	人数	% (G/B)	人数	% (H/A)	
H27年度	1,028	418	40.7%	60	14.4%	58	13.9%	180	43.1%	261	62.4%	69	16.5%	166	39.7%	
H26年度	1,063	421	39.6%	60	14.3%	60	14.3%	172	40.9%	264	62.7%	64	15.2%	159	37.8%	
H25年度	1,112	411	37.0%	63	15.3%	61	14.8%	159	38.7%	240	58.4%	63	15.3%	147	35.8%	

女性	被保険者数A		生活習慣病対象者B		脳血管疾患C		虚血性心疾患D		糖尿病E		高血圧症F		高尿酸血症G		脂質異常症H	
	人数	人数	% (B/A)	人数	% (C/B)	人数	% (D/B)	人数	% (E/B)	人数	% (F/B)	人数	% (G/B)	人数	% (H/A)	
H27年度	1,039	467	44.9%	66	14.1%	43	9.2%	168	36.0%	271	58.0%	14	3.0%	253	54.2%	
H26年度	1,110	489	44.1%	61	12.5%	58	11.9%	180	36.8%	284	58.1%	12	2.5%	254	51.9%	
H25年度	1,142	458	40.1%	57	12.4%	58	12.7%	171	37.3%	279	60.9%	8	1.7%	243	53.1%	

(8の1) 特定健診受診率

特定健診受診率(法定報告値)は、年々微増となっています。岐阜県の平均受診率よりも関ヶ原町の健診受診率は上回っておりますが、順位(県内)に大きな変動は見られません。

(図表21) 特定健診受診率

全体	H24年度		H25年度		H26年度		H27年度	
	受診率	順位	受診率	順位	受診率	順位	受診率	順位
関ヶ原町	37.2	20	38.7	18	38.7	18	39.4	20
岐阜県	35.5		35.6		35.9		36.6	

(8の2) 特定健診受診率(男女・年齢別)の割合

男女比で見る特定健診受診率では、50歳～54歳以外女性の受診率の高くなっています。  
 年齢別受診率では、40歳代から49歳までの年代の受診率の低さが男女共に目立ち、若い世代の健康意識向上が課題となっています。

(図表22) 特定健診受診率(男女・年齢別)の割合:平成27年度数値 KDBシステムより

男性	計	40～44歳	45～49歳	50～54歳	55～59歳	60～64歳	65～69歳	70～74歳
対象者	753	42	50	37	34	86	271	233
受診者	272	5	8	14	8	27	119	91
受診率	36.1%	11.9%	16.0%	37.8%	23.5%	31.4%	43.9%	39.1%

女性	計	40～44歳	45～49歳	50～54歳	55～59歳	60～64歳	65～69歳	70～74歳
対象者	796	27	30	36	44	126	289	244
受診者	339	9	8	9	19	56	136	102
受診率	42.6%	33.3%	26.7%	25.0%	43.2%	44.4%	47.1%	41.8%

(9の1)メタボリックシンドローム該当者、予備群

岐阜県平均値と経年比較した関ヶ原町のメタボリックシンドローム該当者の割合は、年度によって相違はありますが、県平均より若干高い値(参考:H27 県15.3% 町15.5%)ですが、予備軍は、平成25年以外県平均より低い値となっています。

(図表23) メタボリックシンドローム該当者、予備群 : 平成27年度数値 KDBシステムより

全体	平成23年度			平成24年度			平成25年度			平成26年度			平成27年度		
	該当者	予備群	計	該当者	予備群	計	該当者	予備群	計	該当者	予備群	計	該当者	予備群	計
関ヶ原町	17.6	8.3	25.9	16.2	8.4	24.6	14.8	10.7	25.5	13.9	7.2	21.1	15.5	8	23.5
岐阜県	15.1	9.7	24.8	15.5	9.5	25	15.1	9.8	24.9	14.8	9.7	24.5	15.3	9.8	25.1

(9の2)メタボリックシンドローム該当者、予備軍(男女)の割合

メタボリックシンドローム該当者、予備軍を男女で経年比較すると、男性の方が該当者、予備軍共に女性よりも高い値となっています。

(図表24) メタボリックシンドローム該当者、予備群(男女)の割合:平成27年度数値 KDBシステムより

男性	平成23年度			平成24年度			平成25年度			平成26年度			平成27年度		
	該当者	予備群	計	該当者	予備群	計	該当者	予備群	計	該当者	予備群	計	該当者	予備群	計
関ヶ原町	26	14	40	26	12	38	25	17	42	21	12	33.1	22	13	35
岐阜県	24	16	40	25	16	40	24	16	40	24	16	39.7	25	16	40

女性	平成23年度			平成24年度			平成25年度			平成26年度			平成27年度		
	該当者	予備群	計	該当者	予備群	計	該当者	予備群	計	該当者	予備群	計	該当者	予備群	計
関ヶ原町	12	4	16	9.2	5.9	15	7.1	6.3	13	8.8	3.6	12.4	10	4.4	14
岐阜県	8.8	5.3	14	9	5.1	14	8.5	5.2	14	8.1	5.2	13.3	8.4	5.3	14

(10) 特定保健指導利用者、修了者の経年状況

岐阜県平均値と経年比較した特定健康指導利用率、終了率は、各年度とも県平均を上回っています。平成27年度実績による特定保健指導対象者、利用者、終了者を男女で比較すると、全ての項目で男性の対象者が女性の約2倍となっています。

(図表25) 特定保健指導利用者、修了者：平成27年度数値 KDBシステムより

全体	H24年度				H25年度				H26年度				H27年度			
	利用者	順位	終了率	順位	利用者	順位	終了率	順位	利用者	順位	終了率	順位	利用者	順位	終了率	順位
関ヶ原町	79	9	70	6	88	6	69	7	92	4	75	7	90	6	69	9
岐阜県	40		35		41		36		41		36		41		38	

(図表26) 特定保健指導利用者、終了者の平成27年度実績値 KDBシステムより

性別	計	40～44歳	45～49歳	50～54歳	55～59歳	60～64歳	65～69歳	70～74歳
男性	計	40～44歳	45～49歳	50～54歳	55～59歳	60～64歳	65～69歳	70～74歳
対象者	54	1	3	3	4	7	20	16
利用者	50	1	3	2	4	5	19	16
終了者	37	0	1	2	2	2	16	14
女性	計	40～44歳	45～49歳	50～54歳	55～59歳	60～64歳	65～69歳	70～74歳
対象者	27	1	0	1	2	5	12	6
利用者	23	1	0	1	2	5	11	3
終了者	19	1	0	0	1	5	9	3

(11の1) 特定健診の項目別分析(男性)

男性の特定健診の項目別分析では、腹囲、HbA1c、収縮期血圧、LDLコレステロールで有所見率が高くなっています。(図表27)

(図表27) 特定健康診査の項目別分析(男性) KDBシステムより

平成27年度	受診者	摂取エネルギーの過剰														
		BMI			腹囲			中性脂肪			ALT(GOT)		HDLコレステロール			
		25以上	標準化(全国)	標準化(県)	85以上	標準化(全国)	標準化(県)	150以上	標準化(全国)	標準化(県)	31以上	標準化(全国)	標準化(県)	40未満	標準化(全国)	標準化(県)
40歳～64歳	62	23	109	122	29	94	104	19	95	94	11	66.4	76	7	129	119
65歳～74歳	210	47	81	94	80	78	84	59	109	101	25	72.2	88	23	128	105
合計	272	70	88	102	109	81	89	78	105	99	38	70.3	84	30	128	108

平成26年度	受診者	摂取エネルギーの過剰														
		BMI			腹囲			中性脂肪			ALT(GOT)		HDLコレステロール			
		25以上	標準化(全国)	標準化(県)	85以上	標準化(全国)	標準化(県)	150以上	標準化(全国)	標準化(県)	31以上	標準化(全国)	標準化(県)	40未満	標準化(全国)	標準化(県)
40歳～64歳	62	20	97	111	31	102	112	24	121	117	14	88.6	100	5	93	90
65歳～74歳	201	40	73	85	61	63	68	49	95	87	24	74.6	91	23	133	124
合計	263	60	80	92	92	72	79	73	102	95	38	79.2	94	28	124	117

平成25年度	受診者	摂取エネルギーの過剰														
		BMI			腹囲			中性脂肪			ALT(GOT)		HDLコレステロール			
		25以上	標準化(全国)	標準化(県)	85以上	標準化(全国)	標準化(県)	150以上	標準化(全国)	標準化(県)	31以上	標準化(全国)	標準化(県)	40未満	標準化(全国)	標準化(県)
40歳～64歳	76	22	88	101	37	99	108	22	91	86	12	62.1	71	7	102	97
65歳～74歳	195	45	85	98	86	92	98	56	112	101	20	63	75	30	171	145
合計	271	67	86	99	123	94	101	78	105	96	32	62.7	73	37	151	133

平成27年度	受診者	血管を傷つける														
		HbA1c			尿酸			収縮期血圧			拡張期血圧			LDLコレステロール		
		5.6以上	標準化(全国)	標準化(県)	7.0以上	標準化(全国)	標準化(県)	130以上	標準化(全国)	標準化(県)	85以上	標準化(全国)	標準化(県)	120以上	標準化(全国)	標準化(県)
40歳～64歳	62	39	134	152	18	176	133	27	103	109	13	72.1	79	38	116	119
65歳～74歳	210	144	114	122	28	105	80	119	104	108	46	97.7	112	94	96	99
合計	272	183	118	128	44	123	93	146	104	108	59	90.6	102	132	101	104

平成26年度	受診者	血管を傷つける														
		HbA1c			尿酸			収縮期血圧			拡張期血圧			LDLコレステロール		
		5.6以上	標準化(全国)	標準化(県)	7.0以上	標準化(全国)	標準化(県)	130以上	標準化(全国)	標準化(県)	85以上	標準化(全国)	標準化(県)	120以上	標準化(全国)	標準化(県)
40歳～64歳	62	31	109	121	17	199	144	31	116	123	18	102	113	33	101	102
65歳～74歳	201	132	113	122	35	144	108	119	109	113	50	112	127	85	90	92
合計	263	163	112	122	52	159	117	150	110	115	68	109	123	118	93	95

平成25年度	受診者	血管を傷つける														
		HbA1c			尿酸			収縮期血圧			拡張期血圧			LDLコレステロール		
		5.6以上	標準化(全国)	標準化(県)	7.0以上	標準化(全国)	標準化(県)	130以上	標準化(全国)	標準化(県)	85以上	標準化(全国)	標準化(県)	120以上	標準化(全国)	標準化(県)
40歳～64歳	76	35	103	106	13	134	92	37	112	119	23	107	120	37	93	94
65歳～74歳	195	119	110	109	40	180	131	116	110	115	38	88.5	100	82	90	93
合計	271	154	108	108	53	166	118	153	111	116	61	94.6	107	119	91	93

## (11の2) 特定健診の項目別分析(女性)

女性の特定健診の項目別分析では、HbA1c、収縮期血圧、LDLコレステロールで、有所見率が高くなっています。(図表 28)

## (図表28) 特定健康診査の項目別分析(女性)

KDBシステムより

平成27年度	受診者	摂取エネルギーの過剰														
		BMI			腹囲			中性脂肪			ALT(GOT)			HDLコレステロール		
		25以上	標準化(全国)	標準化(県)	85以上	標準化(全国)	標準化(県)	150以上	標準化(全国)	標準化(県)	31以上	標準化(全国)	標準化(県)	40未満	標準化(全国)	標準化(県)
40歳～64歳	101	16	82	95	13	86	98	13	101	91	8	52.1	60	1	66	56
65歳～74歳	238	45	91	104	41	94	103	43	107	89	11	55.3	67	6	126	94
合計	339	61	88	102	54	92	102	58	105	90	16	54.3	64	7	112	86

平成26年度	受診者	摂取エネルギーの過剰														
		BMI			腹囲			中性脂肪			ALT(GOT)			HDLコレステロール		
		25以上	標準化(全国)	標準化(県)	85以上	標準化(全国)	標準化(県)	150以上	標準化(全国)	標準化(県)	31以上	標準化(全国)	標準化(県)	40未満	標準化(全国)	標準化(県)
40歳～64歳	115	16	72	84	13	75	88	21	119	106	9	84.4	99	1	55	55
65歳～74歳	249	44	84	99	34	73	82	46	108	90	8	40	48	5	95	80
合計	364	60	81	95	47	74	83	67	111	95	17	55.4	66	6	85	75

平成25年度	受診者	摂取エネルギーの過剰														
		BMI			腹囲			中性脂肪			ALT(GOT)			HDLコレステロール		
		25以上	標準化(全国)	標準化(県)	85以上	標準化(全国)	標準化(県)	150以上	標準化(全国)	標準化(県)	31以上	標準化(全国)	標準化(県)	40未満	標準化(全国)	標準化(県)
40歳～64歳	137	20	74	91	17	81	96	22	102	91	10	77	93	2	84	77
65歳～74歳	229	39	79	95	39	88	98	42	104	86	11	58.1	67	8	147	119
合計	366	59	77	93	56	86	98	64	103	88	21	65.8	77	10	128	108



平成27年度	受診者	血管を傷つける														
		HbA1c			尿酸			収縮期血圧			拡張期血圧			LDLコレステロール		
		5.6以上	標準化(全国)	標準化(県)	7.0以上	標準化(全国)	標準化(県)	130以上	標準化(全国)	標準化(県)	85以上	標準化(全国)	標準化(県)	120以上	標準化(全国)	標準化(県)
40歳～64歳	101	64	136	155	2	137	135	35	106	106	14	91.9	102	64	107	107
65歳～74歳	238	177	124	133	2	45	37	98	83	84	28	79.7	89	137	97	99
合計	339	241	127	138	4	68	58	133	88	89	42	83.4	93	201	100	101

平成26年度	受診者	血管を傷つける														
		HbA1c			尿酸			収縮期血圧			拡張期血圧			LDLコレステロール		
		5.6以上	標準化(全国)	標準化(県)	7.0以上	標準化(全国)	標準化(県)	130以上	標準化(全国)	標準化(県)	85以上	標準化(全国)	標準化(県)	120以上	標準化(全国)	標準化(県)
40歳～64歳	115	63	118	131	2	130	116	46	117	119	16	90.4	101	65	93	95
65歳～74歳	249	175	120	129	3	68	56	107	85	86	32	88.5	100	133	90	92
合計	364	238	120	129	5	84	70	153	93	94	48	89.2	100	198	91	93

平成25年度	受診者	血管を傷つける														
		HbA1c			尿酸			収縮期血圧			拡張期血圧			LDLコレステロール		
		5.6以上	標準化(全国)	標準化(県)	7.0以上	標準化(全国)	標準化(県)	130以上	標準化(全国)	標準化(県)	85以上	標準化(全国)	標準化(県)	120以上	標準化(全国)	標準化(県)
40歳～64歳	137	61	100	99	3	180	146	53	112	114	18	85.4	97	79	96	97
65歳～74歳	229	139	108	104	1	27	21	101	88	89	40	122	135	131	97	99
合計	366	200	105	103	4	74	58	154	95	94	58	108	120	210	96	98

(12の1) 特定健診質問票の状況(男性)

男性の特定健診質問票の状況では、既往歴 脳卒中の方、週3回以上夕食後間食の方、1日飲酒量1合未満の方の割合が国、県と比べて高くなっています。また、1日1時間以上の運動なしの割合も高くなっています。(図29)

(図表29) 特定健診質問票の状況(男性):平成27年度数値

KDBシステムより

生活習慣等 単位: %	H25年度						H26年度						H27年度					
	40~64歳		65~74歳		合計 (40~74歳)		40~64歳		65~74歳		合計 (40~74歳)		40~64歳		65~74歳		合計 (40~74歳)	
	標準化比 vs.		標準化比 vs.		標準化比 vs.		標準化比 vs.		標準化比 vs.		標準化比 vs.		標準化比 vs.		標準化比 vs.		標準化比 vs.	
	県 (=100)	全国 (=100)	県 (=100)	全国 (=100)	県 (=100)	全国 (=100)	県 (=100)	全国 (=100)	県 (=100)	全国 (=100)	県 (=100)	全国 (=100)	県 (=100)	全国 (=100)	県 (=100)	全国 (=100)	県 (=100)	全国 (=100)
服薬 高血圧症	72	66.6	92.9	87.6	89.1	83.7	98.5	89.8	90.3	85.2	91.4	85.9	71.4	65.9	88.8	83.8	86.5	81.4
服薬 糖尿病	42.1	39	78.7	74.7	71.8	67.8	52	47.6	60	*56.7	*58.8	*55.3	101.3	95.3	70.5	68.3	74.8	72.2
服薬 脂質異常	80.8	86	84.3	86.3	83.6	86.3	85.9	89.7	76.4	77	78	79	37.1	37.8	86.2	86.7	78.8	79.3
既往歴 脳卒中	*326.3	*318.1	123	111.4	157.6	144.6	264.2	244.1	119.8	106.4	138.7	123.8	214.2	194.5	82.9	76.6	97.9	90.3
既往歴 心臓病	134.5	131.2	69	66.5	79.3	76.6	77.2	76.1	111.7	110.4	107.6	106.3	121.7	121.2	98.1	100	100.6	102.3
既往歴 腎不全	0	0	103.2	70.3	82.1	53.7	317.8	314	127.6	137.3	159.4	169	0	0	110.8	131.3	91.8	109.6
既往歴 貧血	124.2	120.7	*244.1	*219.9	*217.8	*199.4	93.2	89.2	*206.9	*180.7	*186.2	*165.3	90	90.8	*173.7	155.4	159	145.1
喫煙	108.2	103.1	90.5	92.2	97.2	96.5	91.9	87.5	106.3	106	101.6	99.8	90.2	87	109.4	111	103.3	103.1
20歳時体重から10kg以上増加	79.8	78.8	*63.2	*60.5	*68.6	*66.4	98.3	93.8	77.3	*72.6	83	*78.3	97.5	92.7	*72.3	*69.9	*79.0	*76.0
1回30分以上の運動習慣なし	87.7	89.6	83.1	89	84.7	89.2	91.9	95.1	84.2	90.5	86.4	91.8	91.8	94.8	89.4	95.8	90.1	95.5
1日1時間以上運動なし	73.5	75.2	95.5	100.6	88.3	92.1	100.3	103.7	90.9	95.1	93.5	97.5	104.5	109.4	100.5	107.1	101.6	107.7
歩行速度遅い	100.7	95	89.4	82.9	92.8	86.5	99.9	97.7	95.9	92.3	96.9	93.6	113	110.9	86.8	82.8	93.3	89.6
1年間で体重増減3kg以上	79.5	76.7	96.7	95.4	90.6	88.6	79.5	75.7	86.3	84	84.3	81.5	83.2	80.6	101.7	98.1	95.9	92.7
食べる速度が速い	84.9	82	94.7	92.8	91.4	89.1	74	67.6	79.3	75.5	77.8	*73.2	71.3	67.1	90.6	86.1	85.1	80.7
食べる速度が普通	114.6	115.3	101.5	100.8	105	104.7	106.5	110.9	113.6	115.2	112	114.3	125.5	128.3	101.3	102.5	106.5	108
食べる速度が遅い	52.1	58.1	103.7	114.6	91.8	101.7	157.1	169.2	59.3	61.6	78.3	81.9	22.2	24.6	115.6	122.1	97.7	104.2
週3回以上就寝前夕食	66.1	59.1	*55.9	*46.0	*59.8	*50.9	73.5	65.8	108.8	91	96.9	82.9	121.1	105.8	72.9	*60.6	89.3	75.5
週3回以上夕食後間食	50.4	54.6	60.1	66.4	*56.3	61.7	109.7	121.4	111.2	121.2	110.7	121.3	140.8	151.5	114.9	126.2	123.8	135
週3回以上朝食を抜く	45.1	*34.6	81.1	64.7	62.8	*49.2	26.3	*19.4	68.9	49.5	49	*35.7	120.5	92.2	97.4	72.9	108.3	81.9
毎日飲酒	92.3	87.9	112.9	106.9	107.1	101.6	92.7	91.1	108	103.8	104.5	100.9	103.5	100.3	107.2	103.5	106.4	102.8
時々飲酒	60.6	56.9	92.5	89	83.2	79.5	84.8	76.2	86	82.2	85.7	80.7	96.8	88.9	77	72	81.8	76.2
飲まない	136.5	*153.3	87.3	97.1	101.1	112.7	119.7	132.4	98	107	103	112.8	97.6	108.3	104.5	114.9	102.9	113.3
1日飲酒量(1合未満)	*145.9	*165.8	*125.0	*134.2	*130.5	*142.2	*142.9	*159.4	*124.8	*135.2	*128.7	*140.2	*145.6	*163.7	119.9	*128.1	*125.4	*135.5
1日飲酒量(1~2合)	73.7	73.5	*68.6	*66.6	*70.0	*68.5	63.9	64.7	79.5	77.2	*76.0	*74.5	55.1	55.7	87	86.5	80.1	79.9
1日飲酒量(2~3合)	*33.3	*27.8	88.9	78.4	69.6	*60.2	70.4	60.2	*55.6	*47.6	*60.0	*51.4	69.2	59.6	*56.1	*47.1	*60.1	*50.8
1日飲酒量(3合以上)	82.7	57.5	111.4	79.3	97	68.2	63.9	44.9	103.6	73.5	85.8	60.6	95.3	64.2	101.2	72.7	98.6	68.8
睡眠不足	71.3	70.1	89.3	95.2	83.2	86.2	*36.9	*37.3	88.4	99.5	73.7	80.3	60.2	59.6	*68.4	76.6	*66.1	*71.4

(12の2) 特定健診質問票の状況(女性)

女性の特定健診質問票の状況では、既往歴 心臓病の方、週3回以上夕食後間食の方の割合が、国、県と比べて高くなっています。また、1日1時間以上の運動なしの割合も高くなっています。(図30)

(図表30) 特定健診質問票の状況(女性):平成27年度数値

KDBシステムより

生活習慣等	H25年度						H26年度						H27年度					
	40～64歳		65～74歳		合計 (40～74歳)		40～64歳		65～74歳		合計 (40～74歳)		40～64歳		65～74歳		合計 (40～74歳)	
	標準化比 vs.		標準化比 vs.		標準化比 vs.		標準化比 vs.		標準化比 vs.		標準化比 vs.		標準化比 vs.		標準化比 vs.		標準化比 vs.	
	県	全国	県	全国	県	全国	県	全国	県	全国	県	全国	県	全国	県	全国	県	全国
単位: %																		
	(=100)	(=100)	(=100)	(=100)	(=100)	(=100)	(=100)	(=100)	(=100)	(=100)	(=100)	(=100)	(=100)	(=100)	(=100)	(=100)	(=100)	(=100)
服薬 高血圧症	66.4	61.9	103	100.2	94.7	91.1	66.6	62.5	99.7	97.8	93.6	91.1	57.2	54.2	104.2	101.8	96.3	93.6
服薬 糖尿病	47.2	43.2	64.3	64.4	60.3	59.1	54.5	51.2	98.5	96.4	90	87.3	95.8	89.5	124.5	126.5	119.6	119.8
服薬 脂質異常	87	87.9	83.6	84.7	84.4	85.5	98.8	99.4	81.6	81.6	85	85.1	91.5	88.8	88.6	89.4	89.1	89.3
既往歴 脳卒中	0	0	122.5	101.2	92.5	77.4	136.4	118.8	149.2	123.1	146.7	122.3	0	0	122.7	104.5	102.9	86.2
既往歴 心臓病	67.1	66.1	66.7	65	66.8	65.3	*249.2	*262.9	119.9	123.5	142.3	147.3	124.8	134	96.8	103.1	101.3	108.1
既往歴 腎不全	0	0	0	0	0	0	0	0	204.8	298.3	149.6	215.8	0	0	149.3	213.8	110.4	157.9
既往歴 貧血	75.3	83.1	*147.0	*153.3	108.5	116.6	95.6	104.2	99.1	103.1	97.5	103.6	104.1	114.6	87.7	92.5	94.9	101.9
喫煙	45.2	*35.4	45.7	41.2	*45.4	*37.7	40.5	*29.7	81.7	67.2	61	*47.3	28.8	*21.1	41.4	33	*35.3	*26.9
20歳時体重から10kg以上増加	85.4	79.2	88	82.3	87	81.1	90.6	83.5	74	*68.1	79.5	*73.2	85	79.9	90	85.5	88.6	83.8
1回30分以上の運動習慣なし	90.6	94.6	88	92.4	89.2	93.4	89.7	94.6	91.7	98.2	91	96.8	88.3	93.2	85.7	92.2	86.6	92.6
1日1時間以上運動なし	95.1	100.4	86	91.5	89.9	95.3	93.2	97.7	94.9	102.6	94.3	100.8	117	123.7	94.6	102.8	101.9	109.7
歩行速度遅い	90.3	87.3	102.6	97.6	97.6	93.4	95.2	95.2	103	101.9	100.2	99.5	98.1	98.9	108.1	106.9	104.9	104.4
1年間で体重増減3kg以上	65.5	*60.7	74.7	68	*70.6	*64.8	67.9	61.6	89.7	81	81.2	*73.5	107.8	98	72.7	66.3	85.3	77.7
食べる速度が速い	83	80.1	105.3	98.3	95.7	90.6	74.4	70.3	104.3	95	93.1	86	84.5	80.3	103.4	92.6	96.9	88.6
食べる速度が普通	104.4	104.6	97.9	99.6	100.3	101.4	102.1	103.7	96.8	99.4	98.5	100.8	98.9	100.3	100.2	103.2	99.8	102.4
食べる速度が遅い	114.8	125.3	104.6	107.3	108.4	113.8	154.3	161.4	116.7	117.3	129.1	131.5	150.8	157.1	90.8	92.8	109	112
週3回以上就寝前夕食	87.1	82.4	80.5	69.8	83.4	75.1	109.3	99.6	71.7	67.7	86	80.1	68.1	62.2	83.7	74.8	77.8	70.1
週3回以上夕食後間食	87.1	88.7	68.7	68.3	78.2	78.7	99.5	101.9	85.2	84.3	91.8	92.3	*159.0	*163.0	80.3	79.8	113.5	114.3
週3回以上朝食を抜く	27.8	*17.8	86.5	59.1	54	*35.5	80.5	49.4	49.1	31.9	64.9	*41.0	118.9	72.6	31.9	*20.7	74	*46.6
毎日飲酒	99.5	86.1	85.8	68.7	93	77.5	120.5	98.2	64.6	51.6	90	72.5	106.8	83.6	88.9	73.9	95.9	77.9
時々飲酒	85.8	80.6	87.3	84.4	86.7	82.7	84.7	79	97.1	90.7	92.4	86.3	*45.1	*41.9	86.9	80.9	*72.3	*67.3
飲まない	104.6	109.4	104	106.9	104.2	107.8	101.9	108.3	103.6	107.5	103.1	107.7	117.8	*126.8	104.2	108.1	107.9	113
1日飲酒量(1合未満)	115	117.5	108.3	108.8	110.7	*111.9	110.8	116.2	107.8	109.5	108.8	111.6	115.7	122	107	109.1	109.3	*112.5
1日飲酒量(1～2合)	*37.3	*35.3	*23.2	*21.8	*30.5	*28.8	47.3	*40.2	*22.4	*19.9	*33.7	*29.3	*22.9	*19.0	*41.5	*35.8	*34.0	*28.8
1日飲酒量(2～3合)	0	0	0	0	*0.0	*0.0	61.4	45.2	41.5	31.7	53	39.6	31.1	23.8	0	0	16.7	*12.9
1日飲酒量(3合以上)	0	0	0	0	0	0	0	0	0	0	0	0	101.4	73.9	0	0	73.3	50.3
睡眠不足	74.3	72.3	110.8	110.3	95.2	93.8	105.9	107	102.3	105.4	103.7	106	111	111.8	90.7	93.5	97.7	99.9









)

2























