



▲夏本番を迎えキャンプ客でにぎわうグリーン・ウッド関ヶ原

広報

# せきがほら

8

2010 AUG.

No.553

もくじ

Contents

- 平成22年度  
関ヶ原町緊急雇用事業をご紹介します！…P 2・3
- 関ヶ原町ふれあいバス  
今須コース増便しました！……………P 8
- 父子家庭の皆さんにも  
児童扶養手当が支給されます！……………P 9
- 「そんなにやせたいの？」  
～メタボにも劣らぬ“やせ”の健康リスク～  
(関ヶ原病院からのお知らせ)………P 12



# 平成22年度 関ヶ原町緊急雇用事業をご紹介します！

平成21年から3カ年、国の全額補助で行われる雇用対策事業が行われています。平成22年度、関ヶ原町においては17事業・約1億5千万円が採択されました。今回、その事業内容をお知らせするとともに、一部の事業をご紹介します。

問 役場 地域振興課 ☎ 43-1112



## ○岐阜県市町村ふるさと雇用再生特別基金事業費補助金

事業名	補助金申請額(千円)	事業内容
ヤギ牧場経営並びに特産品開発事業 (H21～)	11,700	廃校跡地を活用し、ヤギを飼育することによって耕作放棄地対策・特産品開発を行う。

## ○岐阜県市町村重点分野雇用創出事業費補助金

事業名	補助金申請額(千円)	事業内容
新規特産農産物開発事業	2,697	耕作放棄地を利用して、新作物の販売(落花生やごま等)の検証を行う。
地域資源を活かした観光振興事業	17,340	関ヶ原町観光ホームページのリニューアルを中心に、ガイドブック・ポスターの制作、情報誌の発行等を行う。
関ヶ原合戦410年祭 PR・イベント事業	12,380	「関ヶ原合戦410年祭」に向けて、PR及びプレイベントを行う。
関ヶ原合戦3Dシステム導入事業	7,777	関ヶ原合戦3D絵巻を開発し、歴史民俗資料館に設置する。
関ヶ原文化財アーカイブ事業	50,000	歴史民俗資料館の所蔵資料の整理及び調査を行うとともに、ホームページを作成することにより、観光資源としても利活用する。
ヤギ乳製品等加工販売事業	8,065	ヤギのアイスクリームの加工販売を行う。

## ○岐阜県市町村重点分野雇用創出事業費補助金

事業名	補助金申請額(千円)	事業内容
道路・河川特別美化事業 (H21～)	4,600	道路河川を巡回し、危険箇所の点検及び環境整備を行う。
巡回バス運行事業 (H21～)	5,300	町内を巡回するバス(ワゴン)の運行する。
甲冑制作整備事業 (H21～)	3,982	イベント(関ヶ原合戦祭り等)で使用する甲冑を制作する。
国定公園並びに東海自然歩道 特別監視事業 (H21～)	2,008	国定公園及び東海自然歩道のゴミの不法投棄を監視する。
歴史資料活用整理事業 (H21～)	862	小和田塾関係の資料整理を行う。
地域包括支援センター等事務補助事業	1,585	地域包括支援センターでの事務補助を行う。
関ヶ原町遺跡分布調査事業	23,407	全町を歩き、関ヶ原町内の遺跡を調査把握する。
歴史民俗資料館物産所新設事業	564	7月より新設された物産所での販売対応を行う。
歴史民俗資料館甲冑着付け体験事業	783	甲冑着付け体験事業において着付けを行う。
地域循環型社会形成推進事業	1,371	ストックヤードにおける運営管理業務などを行う。

7月1日より

## 関ヶ原町歴史民俗資料館 物産所が新設されました

7月1日から、新たに物産所がオープンし、物産所内には戦国武将好きにはたまらないグッズがたくさん並んでいます。

近頃は、九州からの団体の方や、海外からの方も見かけることが多く、リピーターの方も増えています。休日には、多くの観光客でにぎわっています。



### ここでしか販売していないグッズもあります！

- ぐいのみ..... 各850円
- 竹製 携帯ストラップ..... 各1,000円
- クリアファイル..... 各300円

いずれも戦国武将の家紋入りです。

### 売れ行き好調グッズはこちら！



▲ぐいのみ 各850円



▲Tシャツ 各3,800円

## 甲冑を着て 戦国武将気分を味わってみませんか？

関ヶ原合戦で激突した東西両軍の武将の再現甲冑を着て、写真撮影や散策を楽しむ「甲冑着付け体験」がはじまりました。こちらも歴史民俗資料館にて、12月26日（日）までの期間限定のサービスです。着付け体験で着用できるのは、6領あるうちの再現品1領（月替わり）と朱塗りの甲冑です。

**体験できる甲冑** 「福島正則」(7月) 「本多忠勝」(8月) 「井伊直政」(9月)  
「島津義弘」(10月) 「島左近」(11月) 「大谷吉継」(12月)  
...特別甲冑 計6領  
「桶側胴」...一般甲冑 1領

**対象者** 高校生以上の男女

**時間及び定員** 開館日の 午前（午前10時から2時間コース） 2名  
午後（午後1時から2時間コース） 2名

**料金** 特別甲冑 5,350円  
一般甲冑 3,350円  
※入館料含む。

**申込方法** 事前予約制ですので、着付け体験をしたい方は、町ホームページから申込書を印刷して郵送するか、メールにてお申し込みください。



▲今月体験できる甲冑は「本多忠勝」です

問 関ヶ原町歴史民俗資料館（月曜休館 ただし、夏休み期間中は休館日なし）

☎ 43-2665





## 《成人大学講座・関ヶ原病院共催 健康講演会》『やはり、早期発見・早期治療』

6月26日（土）、ふれあいセンターにて村上記念病院長の安藤隆先生による健康講演会が開催されました。安藤先生は、長年関ヶ原病院の医師としてお世話になっており、町民の皆さんには馴染みの深い先生です。専門の脳神経外科医として「脳卒中にならないために」と題してご講演をいただきました。雨にもかかわらず約120名の参加があり、町民の皆さんの健康への関心の高さが伺われました。



脳卒中の症状と治療法について、時折ユーモアを交えながら画像を使った分かりやすい説明をいただきました。「よくテレビドラマで脳外科手術を『神技』と言われていますが、現在は、脳外科医なら誰でもできる手術です。ですが、頭痛や言葉が出てこないなど自覚症状があればすぐに医師に診てもらうこと。遅くなればなるほど重症化する。」と語られました。続いて予防では、生活習慣の見直しについて説明され、定期的な脳ドックを推奨。特に喫煙者には「禁煙して5年たてば非喫煙者と変わらない血管になり、脳卒中発症率はかなり下がる。」と禁煙を強く訴えられました。



## 《働く婦人の家講座》 新聞紙でできる！コサージュ教室

7月2日（金）、コサージュ教室が開かれました。コサージュは、新聞のカラー広告を利用して作っていきます。講師の水野理恵子先生は、一人ずつ丁寧にアドバイスされ、一つ目から大変完成度の高い作品に仕上がっていました。

二つ目に取掛かった受講者の皆さんは、新聞紙を切り抜く位置を考えながら、色合いの違うコサージュを作っていました。Tシャツに合わせてもとてもオシャレな手作りコサージュ。お金をかけずに素敵なものづくりを楽しむことができました。



## 虫歯ゼロ！歯並びきれい！ 不破郡歯の優良児童審査及び表彰式

不破郡内の小学校から男女1名ずつが選出され、7月1日（木）、審査が行われました。厳正なる審査の結果、関ヶ原小学校の早野晃平さんが男子の部1位になりました。おめでとうございます。

関ヶ原小学校代表	早野 晃平さん
	大賀 菜穂さん
今須小学校代表	三輪 宏徳さん
	大島あゆみさん



▲男子の部1位になった早野晃平さん（左）



# 学校だより 関ヶ原小学校

## 自主研究発表会

6月16日に自主研究発表会を行いました。関ヶ原小学校は、これまでに理科や道徳の研究に取り組み、その成果をその都度発表してきていますように、教育により熱心な学校です。その素晴らしくも厳しい伝統の灯を消すまいと、進んで発表するようにしたのです。

当日は、平日であり自主発表会であるにもかかわらず、町内外からの参観者が100人ほどでした。算数科や生活単元学習を参観していただきましたが、できる限りきめ細かな指導となるよう、少人数指導の工夫



に取り組んでいる姿を見ていただくことにしました。

参観いただいていた皆さんの感想は、「子どもたちが元気に明るく挨拶



「挨拶ができて気持ちがいい。」とか、「学習に集中していて、話し方や聞き方、そして話し合い方がとても上手であ

る。」とか、「できる限り少ない人数にして、子どもの学力を高めようとしていることがよく分かった。」などと、お褒めの言葉を多くいただきました。とてもうれしいことです。

なお、自主発表会が成功するよう、PTAの西村会長をはじめとする多くの役員や委員の皆様に協力いただきましたことに感謝申し上げます。

関ヶ原小学校においては、今後も、誰もが一人一人の学習が成り立つよう努力していきます。



## スポーツ少年団だより

### ソフトテニススポーツ少年団

2010年、関ヶ原スポーツ少年団に、ソフトテニス加盟しました。団員15名で週2日（土、日曜日）練習に汗を流しています。20年間、中学生や高校生の指導経験がある、経験豊富な指導者が初心者から上級者までやさしく指導してくれます。安全性が高く競技人口の多い、生涯スポーツとなる競技です。私たちは全国大会出場という、大きな夢に向かって毎日頑張っています。新入部員を募集しています、是非この機会にソフトテニスを始めましょう。町内の皆さん、応援よろしくお願ひします。

（リーダー代表）



新入部員歓迎します！

## ソフトテニスを始めませんか！

**対象** 町内全小学校の男女  
3年生～6年生

**時間** 午前9時～午前12時

**場所** 桃配運動公園テニスコート



平成22年  
7月20日から

# 関ヶ原町ふれあいバス 今須コース増便しました！

問 役場 総務課  
運行委託先 (社)関ヶ原町シルバー人材センター  
☎ 43-11110  
☎ 43-5219

関ヶ原町では、平成21年6月から、ふれあいバスを今須コースで2便試行運転していますが、この度、7月20日（火）より増便して運行を始めました。ワゴン車を使用して貝戸改善センターからやすらぎ間の便を既に運行中の前の時間に運行しています。皆さん、ぜひご利用ください。

○第1便はワゴン車を使用して運行します。このバスはやすらぎが終点となります。今須へは戻りません。祖父谷口の次の停留所はJR関ヶ原駅となりますのでご注意ください。

○関ヶ原便は、現行どおり運行しています。

## 関ヶ原町ふれあいバス時刻表

今 須 コー ス 平成22年 7 月20日改正

バス停留所	時刻	時刻	時刻
貝戸改善センター	8:45	9:45	12:50
下明谷	8:45	9:45	12:50
新明白山神社	8:47	9:47	12:52
竹之尻センター	8:49	9:49	12:54
門間交差点	8:51	9:51	12:56
真宗寺（消防団車庫）前	8:53	9:53	12:58
今須生活改善センター	8:54	9:54	12:59
平井若宮神社	8:59	9:59	13:04
祖父谷口	9:00	10:00	13:05
やすらぎ（関ヶ原病院）	—	10:11	13:16
JR関ヶ原駅（駅西側）	9:14	10:15	13:20
関ヶ原町役場	9:17	10:18	13:23
やすらぎ（関ヶ原病院）	9:22	10:23	13:28
平井若宮神社	—	10:33	13:38
祖父谷口	—	10:34	13:39
今須生活改善センター	—	10:37	13:42
真宗寺（消防団車庫）前	—	10:38	13:43
門間交差点	—	10:40	13:45
竹之尻センター	—	10:42	13:47
新明白山神社	—	10:44	13:49
下明谷	—	10:46	13:51
貝戸改善センター	—	10:46	13:51

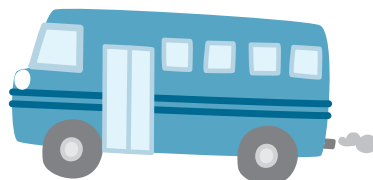
☆第2便・第3便は今須スクールバスを使用しますので、学校・保育園などの行事により臨時運休することがありますので、ご理解をお願いします。

☆試行運行日：月曜日～金曜日

但し、祝祭日・12月29日～1月3日は運休とします。

道路状況や天候により遅延、運休することがあります。

☆バス停留所以外では停車しません。



ぬれた手はよく拭いて



水は電気を通しやすく、ぬれた手でプラグや電気機器にふれると感電のおそれがあります。必ずよく拭いておきましょう。

### 電気の相談は

問 (財)中部電気保安協会 大垣事業所  
☎ 88-0188

- 傷んだ電線、コードを使っていますか
- 洗濯機、電子レンジにアースは取り付けてありますか
- 漏電遮断器は取り付けてありますか
- 1つのコンセントからたくさんの電気を使っていますか

毎年夏になると感電事故が多発します。このため、経済産業省では8月を「電気使用安全月間」として皆さまに注意を呼びかけています。ご家庭でも安全点検を！

## なくそう感電事故

平成22年8月1日から

# 父子家庭の皆さんにも 児童扶養手当が支給されます！

(平成22年8月～11月分の手当の支給は、同年12月となります。)



問 役場 住民課  
☎ 43-1113

## 大事なお知らせ

- ひとり親家庭に対する自立を支援するため、平成22年8月1日から父子家庭の父にも児童扶養手当が支給されます。
- 児童扶養手当を受給するためには、役場 住民課へ申請（認定請求）が必要です。該当される方はお早めにお問い合わせの上、平成22年11月30日までに手続きをしてください。  
(期限を過ぎると、申請の翌月からの支給になります。)

## Q 児童扶養手当とは？

**A** 父母の離婚などで、父または母と生計を同じくしていない子どもが育成される家庭（ひとり親家庭）の生活の安定と自立の促進に寄与し、子どもの福祉の増進を図ることを目的として支給される手当です。

## Q 父子家庭の支給要件は？

**A** 次の①～⑤のいずれかに該当する子どもについて、父がその子どもを監護し、かつ、生計を同じくしている場合に支給されます。

- ①父母が婚姻を解消した子ども
- ②母が死亡した子ども
- ③母が一定程度の障害の状態にある子ども
- ④母の生死が明らかでない子ども
- ⑤その他（母が1年以上遺棄している子ども、母が1年以上拘禁されている子ども、母が婚姻によらないで懐胎した子どもなど）



## Q 父子家庭の方が受給するためには？

- A**
- ・平成22年7月31日までに支給要件に該当している方  
→11月30日までに申請すれば、「8月分」から支給されます。
  - ・平成22年8月1日以降、11月30日までに支給要件に該当した方  
→11月30日までに申請をすると、「要件に該当した日の翌月分」から支給されます。  
※8月～11月分が支給されるのは12月です。
  - 期限を過ぎると、「申請の翌月分」からの支給になりますので、ご注意ください。



## Q 手当額（月額）は？

**A** 受給資格者（ひとり親家庭の父や母など）が監護・養育する子どもの数や受給資格者の所得等により決められます。

児童1人の場合	全額支給	41,720円	児童2人以上の場合の加算額	2人目	5,000円
	一部支給	41,720円 ～9,850円		3人目以降 1人につき	3,000円

## Q 手続きに必要なものは？

**A** 受給資格者及び該当する子どもの戸籍謄本（抄本）・住民票・印鑑です。

# 8月10日は、健康ハートの日

あなたの心と心臓を大切にしましょう！

心臓病は単に加齢によるものだけではなく、生活習慣に原因があるケースも多く見られ、若者や働き盛りの壮年層にとっても無視できない病気です。

心臓病の危険因子には、高血圧、高脂血症、肥満、糖尿病、喫煙などがあります。これらの危険因子を軽減するには、日常生活を見直すことが大切です。

夏は、身体活動が活発になり、また暴飲暴食の機会も増え、睡眠が十分にとれなかったり、疲労が重なることもあります。日頃から生活習慣に気をつけ、心臓病予防に取り組みましょう。運動・栄養・休養が健康づくりの柱です。

また、心も健康に。

保健衛生  
だより

☎ 43-3201

(健康増進センター)

健康に関するご相談は、  
保健師・栄養士までどうぞ。



## ストレスをためないために・・・

- 完璧主義は捨てる
- 悩みは家族や友人に打ち明ける
- 我慢をしない
- コミュニケーションを大切に



## こんな人は要注意

- イライラすることが多い
- 眠れない、または必要以上に眠る

### 心の疲れ

- ☐ 感情の起伏が激しい。
- ☐ 何にも感動しない。
- ☐ 自分だけ話して、人に話させない。

### 体の疲れ

- ☐ 肩や腰がこる。動悸がする。
- ☐ 食欲がない。食べても味がわからない。
- ☐ 朝すっきり起きられない。
- ☐ 仕事の量の割に疲労が残る。

ストレスは誰にでもあります。適度であればいい刺激にもなります。けれど過剰に受け続けると、心身のバランスを崩しかねません。自分なりにストレスをコントロールし、解消する方法を身につけましょう。

ストレスによる心身の不調に気づいたら、睡眠時間を十分に確保するなど、リフレッシュして心にパワーを取り戻すことが大切です。

浅野医院  
関ヶ原クリニック  
藤井病院

☎ 43-10017  
☎ 43-12999  
☎ 43-10032

接種場所 次の委託医療機関に限り  
ます。

(予診票の裏面の保護者用チェック  
リストを記入した後で、予診票の  
各項目について漏らさず記入し、  
当日持参してください。)

持ち物 ①母子健康手帳  
②予診票

接種期間 8月1日(日)～31日(火)  
※接種期間内にやむを得ず接種でき  
なかった場合は、やすらぎ健康増  
進センターまでご連絡ください。

対象者 小学校6年生  
(平成10年4月2日～  
平成11年4月1日生まれ)

予防接種法に基づく二種混合(破  
傷風・ジフテリア)の予防接種を次  
のとおり実施します。お子さんの体  
調の良いときに保護者の方と一緒に  
予防接種をお受けくださいますよう  
お願いします。

二種混合  
(破傷風・ジフテリア)  
予防接種の  
お知らせ

# ☆毎年 6 月は食育月間☆

# ☆毎月19日は食育の日☆

全国一斉に6月19日（土）に食生活改善推進員による食育の普及活動が行われ、西濃地域の推進員も街頭キャンペーンを行いました。「私たちの健康は私たちの手で」をスローガンに全国の食生活改善推進員が活動しています。関ヶ原町でも食生活改善推進員が町内4カ所でチラシを配り、【食】の大切さを呼びかけました。

忙しい日々追われ、朝食抜きになったり、栄養の偏った食事になったりと、「食」をおろそかにしていませんか？主食をしっかり摂り、バランスのとれた食事ができるように心がけましょう。

食事の時間はバランスの良い食べ方や食事のマナーなど好ましい食習慣（食育）を身につけるよい機会です。毎月19日は家族揃って会話を楽しみながら食事をしましょう。



▲関ヶ原病院玄関前

### かみかみレシピ

### チーズたつくり

**材料 4 人分**

たつくり 20g  
(又は小型の煮干)

粉チーズ 大さじ 1

青海苔 小さじ 1

A { 砂糖 小さじ 1

酒 小さじ 1

水 大さじ 2

**作り方**

① 耐熱用の器にたつくりを入れ、レンジ強で2分加熱する。

② 小鍋にAを入れ火にかけ煮立て、たつくりを加え火を止め混ぜる。

③ ②にチーズと青海苔をまぶす。

**栄養価 (1 人分)**

エネルギー 28kcal たんぱく質 3.9g 塩分 0.3g

西濃保健所管内食生活改善協議会より

## 家族の健康カレンダー 8月

	内 容	日 時	会 場	対象者	備 考
母子関係	B C G 予 防 接 種 三種混合予防接種	5 日 (木) 午後 1 時 15 分～午後 1 時 30 分 午後 1 時 40 分～午後 2 時 00 分	保健福祉総合施設 「やすらぎ」	生後 3 ～ 6 ヶ月に至るまでの間にある方 生後 3 ～ 90 ヶ月に至るまでの間にある方	母子健康手帳
	プレママさん・お子さん 何 だ も 相 談	19 日 (木) 午前 9 時 30 分～午前 11 時 00 分		妊娠中の方・乳幼児希望者	母子健康手帳 ※母乳相談のみ予約制です。 (保健師までお申し込みください。)
	1 歳 6 ヶ月児健診 3 歳 児 健 診	19 日 (木) 午後 1 時 30 分～午後 2 時 00 分 午後 2 時 00 分～午後 2 時 30 分		平成 20 年 12 月・平成 21 年 1 月生まれ 平成 19 年 6 月・7 月生まれ	母子健康手帳、問診票、 目と耳のアンケート (3 歳児のみ)
	キ ュ ー ビ ュ ス	23 日 (月) 午前 9 時 30 分～午前 11 時 30 分		平成 19 年 4 月 2 日～ 平成 20 年 4 月 1 日生まれの未就園児	運動のできる服装、 水分 (お茶、水等)、 タオル、手作り手帳
成人関係	健 診 事 後 相 談 会	3 日 (火) 午前 9 時 00 分～午前 11 時 00 分	保健福祉総合施設「やすらぎ」	30 代健診・特定健診 (国保加入者) 受診者	めがね (必要な方のみ)
		4 日 (水) 午前 9 時 00 分～午前 11 時 00 分	野上集会所		
		9 日 (月) 午前 9 時 00 分～午前 11 時 00 分	竹之原製作センター		
		10 日 (火) 午後 6 時 00 分～午後 8 時 00 分	保健福祉総合施設「やすらぎ」		
		11 日 (水) 午前 9 時 00 分～午前 11 時 00 分	今須生活改善センター		
		20 日 (金) 午前 9 時 00 分～午前 11 時 00 分	松尾会館		
		24 日 (火) 午前 9 時 00 分～午前 11 時 00 分	保健福祉総合施設「やすらぎ」		
		27 日 (金) 午前 9 時 00 分～午前 11 時 00 分	中央公民館		
	さ ん の わ 教 室	3 日 (火) 17 日 (火) 午後 1 時 30 分～午後 3 時 00 分	保健福祉総合施設 「やすらぎ」	申込者	めがね (必要な方のみ)
	ヨ ー ガ 教 室	6 日 (金) 午後 1 時 00 分～午後 3 時 30 分			運動のできる服装、 水分 (お茶、水等) バスタオル
	シルバークロス教室	18 日 (水) 午前 9 時 15 分～午前 12 時 00 分			運動のできる服装、 水分 (お茶、水等) 靴、バスタオル
	貯筋・3kg スリム教室	18 日 (水) 午後 1 時 00 分～午後 3 時 45 分			運動のできる服装、 水分 (お茶、水等) 靴、バスタオル
	体力・元気力アップ教室	25 日 (水) 午前 9 時 15 分～午前 12 時 00 分			運動のできる服装、 水分 (お茶、水等) バスタオル
	血液さらさら教室	25 日 (水) 午後 1 時 00 分～午後 3 時 45 分			運動のできる服装、 水分 (お茶、水等) バスタオル
	右脳活性化教室	26 日 (木) 午前 10 時 00 分～午前 11 時 30 分			

# 関ヶ原病院からのお知らせ



## 「そんなにやせたいの？」

### ～メタボにも劣らぬ“やせ”の健康リスク～

平成20年から内臓脂肪型肥満に着目した「特定健診」が始まり、今では肥満の代名詞のように「メタボ」という言葉は日常語になってきています。確かにメタボは放置しておくと、命にかかわる病気を発症することになりかねず、とても怖いものです。では、やせてさえいればよいのでしょうか？

一時代前まで“やせ”は、ひ弱さ、貧困、低栄養を連想させるものでしたが、現代では美容や健康のためにはやせていることが望ましいという情報を見聞きすることの方が多くはないのでしょうか。特に若い女性の“やせ願望”は著しく、実際にはかなりの“やせ”にもかかわらず、太っていると思い込んでダイエットしすぎた結果、生理不順を招いたり、骨粗しょう症のリスクが高まったり、深刻な場合は気づかないうちに摂食障害に陥ることもあります。

また“やせ”の状態で妊娠すると、体内の赤ちゃんは栄養状態が悪く、正常な発育ができなくなるため、限られた栄養を効率よく取り込もうとする体質となり、将来、肥満や生活習慣病につながりやすくなるという研究報告もあります。

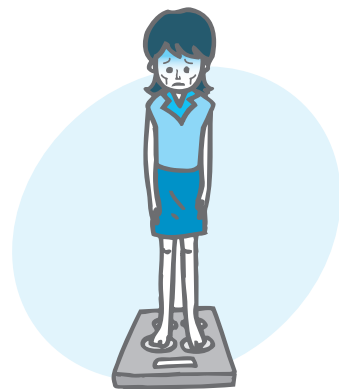
近年では、肥満の弊害ばかりが強調されすぎて、“やせ”の危険性が見過ごされてしまっているように思えてなりません。

では、ちょうど良い体重はどれくらいでしょうか？これを標準体重といいますが、次の式で求めることができます。

$$\text{標準体重(kg)} = \text{身長(m)} \times \text{身長(m)} \times 22$$

身長160cm(1.6m)の人の場合  $1.6 \times 1.6 \times 22 = 56.3\text{kg}$

さて、あなたの標準体重は何kgでしょうか？



栄養科（管理栄養士） 高木洋子

## 平成23年4月採用 関ヶ原病院職員募集

**採用予定** 看護師・准看護師・介護福祉士・  
臨床工学技士・看護助手 いずれも若干名  
**資格** 看護師 看護師免許取得予定者及び取得者  
准看護師 准看護師免許取得予定者及び取得者  
介護福祉士 介護福祉士免許取得予定者及び取得者  
臨床工学技士 臨床工学技士免許取得予定者及び取得者  
看護助手 ヘルパー2級免許取得予定者及び取得者

**就職説明** 随時受付

**応募方法** 必要書類を郵送または持参してください。

- ・ 履歴書1部（写真添付）
- ・ 成績証明書（平成22年度卒業生のみ）
- ・ 卒業見込証明書
- ・ 免許証保有者はその写し

**応募期間** 8月2日（月）～9月15日（水）

**試験日** 9月25日（土）

**場所** 関ヶ原病院 北棟大会議室

**選考方法** 面接、小論文、健康診断（合格者のみ）

**採用身分** 関ヶ原町職員（地方公務員）として採用します。

**問** 関ヶ原病院 総務課

**☎** 43-1122

**✉** byoin@town.sekigahara.gifu.jp

**🌐** <http://www.sekigahara-hosp.com/>

## 「腸閉塞(＝イレウス)」とは

腸閉塞(＝イレウス)とは小腸(空腸と回腸)や大腸(結腸と直腸)が閉塞する病態(状態)です。

原因は、主に小腸がねじれたり、屈曲したりして発生するもの(機械的イレウス)と、腸の運動(蠕動)が異常となり発生するもの(機能的イレウス)に分けられます。多くの腸閉塞は機械的イレウスです。この中には、腸に血液を送る血管が通過する膜(＝腸間膜)が同時に締め付けられ血流障害を伴うもの(絞扼性イレウス)と伴わないもの(単純性イレウス)があります。血液の流れが障害されると腸が死に、重大な病状になります。また、腹部の手術後は、腸や腸間膜がいろいろなものにくっつく(＝癒着)ことが原因で発生するものが多く見られます。なお、大腸では腫瘍や便で閉塞する腸閉塞がときに見られます。

症状は閉塞が突然発生するため、突然に起きる腹痛と嘔気や嘔吐です。腸が異常にふくらむと痛みを感じます。痛みは痙攣発作と言われ、キリキリとした強い痛みと痛まないときが交互に発生します。同時に嘔気と軽い嘔吐が見られます。なお、この痙攣発作や嘔気は腸炎などの腸の蠕動が異常になるときにも起こります。イレウスと診断できるのは褐色の腸内容を嘔吐し、おならや便も出なくなり、お腹が張ってくるとはっきりします。また、血流障害を伴う(絞扼性)と腹膜炎による痛みが現れ、腹痛が持続し、お腹も硬くなります。緊急手術が必要なことが多々あります。

診断はお腹のレントゲン検査や超音波検査で比較的簡単です。なお、血流障害や閉塞の原因を調べるために腹部CT検査や造影検査もときに行われます。血液検査では炎症の程度や、腹膜炎の有無も調べます。

治療は原因により異なります。小腸の単純性イレウスでは安静、絶飲食、点滴などに加え、鼻から胃や腸内にチューブを入れて内容を吸引する療法が一般的です。しかし、この治療で1週間以上治らない場合は手術も考慮します。

以上、腸閉塞(＝イレウス)についておおまかに書きました。

外 科 宮 喜一

### ●国保 関ヶ原病院の外来診察と担当医師(平成22年 8月) ※都合により休診になる場合があります。

診療科名等		月	火	水	木	金	土
内 科	一診	中村博	瀬古	森島	瀬古	瀬古	瀬古
	二診		桐井	桐井	森島	桐井	森島
	三診			中村博		中村博	循環器外来
	五診	斎藤		1・3 鮎(呼吸器外来)	斎藤		
	初診	瀬古	森島	土井	桐井	大西	中村博
	午後予約外来	森島(女性外来)				斎藤(予約外来)	
外 科	一診	宮	松尾	宮	宮	宮	松尾
	三診・処置	松尾	太和田	松尾	松尾	佐々木	宮
	午後	病棟回診・手術等	手術等		手術等	検査・手術等	
脳神経外科	外科・二診	毎週土曜日(午前)					安藤
皮 膚 科	外科・二診	奥村	毎週月曜日(午前) ※月曜日が祭日の場合は火曜日				
整 形 外 科	一診	久島	楊	久島	楊	楊	久島
	処置		久島		久島	久島	
	午後	手術等	手術等		手術等	手術等	
眼 科	午前	白木		堀		1・3・5 堀	2・4 小森
耳鼻いんこう科	午前		久世				1・3・5 林 2・4 青木
歯 科	午前	佐木	佐木	佐木	佐木	佐木	佐木
	午後	佐木	病棟往診・手術		佐木	佐木	

※耳鼻いんこう科、内科、眼科の1～5はその週を表しています。

※担当医等は都合により変更となる場合があります。

※歯科へ予約外受診される場合は、電話にて来院時間の確認をお願いします。(手術・健診などにより午後休診になる場合があります。)

※女性外来は、午後2時～4時健診室にて診察を行います。(完全予約制) ◎急患の場合は、随時診察を行います。(TEL43-1122)

※整形外科(火・木・金)の処置は午前9時～10時のみとなります。

※内科午後救急は、午後救急担当医が救急(夜間)診察室にて診察を行います。

# 水分補給を習慣に！

## 地域包括 かわらばん



問 地域包括  
支援センター  
☎ 43-3201

高齢になると若い頃に比べ、体内に蓄えられる水分量は少なくなり、感覚機能の衰えから、のどの渇きも感じにくくなるので、脱水症に陥りやすい傾向にあります。腎臓の機能も低下してくると、老廃物を排泄するためにより多くの水分が必要になります。

このため、高齢になるとトイレの回数が増えるのはごく自然なことで、トイレに行くのが面倒だから、寝たきりでオムツ交換が頻回になるからと、水分を控えて尿を出さないと、体内の老廃物を排泄しきれなくなってしまう。高齢者の健康の秘訣は、「**たっぷり水分を補給し、トイレに行くこと！**」ともいえるでしょう。



では、1日に必要な水分量はどれくらいでしょうか？

1日に必要な水分量は、その人の体型や活動量によって異なります。活動量の少ない高齢者でも1日1,500ml、最低でも1,300mlは補給したいものです。

では、1,300ml以上の水分を、1日にどのようにして補給すればよいのでしょうか？  
飲み慣れていない人は「えっ、そんなに多く！」と感じるかもしれませんが、習慣になれば意外と簡単に飲めてしまう量です。



## 飲む工夫

- ① 飲む時間を決める。
- ② 1日の飲む量を朝から準備しておく。
- ③ コーヒー・ジュースなど飲み物の種類を増やす。
- ④ 散歩して一杯など、飲むきっかけを作る。
- ⑤ 誰かと一緒に飲むと、自然に飲めてしまうこともある。
- ⑥ 意識して水分を摂り体調がよくなると、まわりの人に「体にいいですよ」などとすすめることにつながる。

水分量はあくまで目安、そのときの体調に合わせてしっかり水分を補給しましょう。心臓病や腎臓病の人は、水分が臓器に負担をかけてしまう場合もあるので、主治医の指導に従いましょう。

夏は少しのウォーキングや軽いつもりの農作業でも、思った以上に水分が汗などで失われます。脱水症や熱中症の予防の為に「これくらいなら」と思わず、水分補給はこまめに多めにしましょう。



## 台風がくる前に

台風が接近してから屋外に出るのは危険です。気象情報を利用して台風がくる前に対策をとりましょう！

### 家の外の備え

- 窓や雨戸はしっかりとカギをかけ、必要ならば外から板を打ち付けて補強する。
- 庭木に支柱をたてたり、塀を補強する。
- 側溝や排水口は掃除して水はけをよくしておく。
- テレビアンテナはステー線や支柱を確認し、補強しておく。
- ゴミ箱など風で飛ばされそうなものは飛ばされないように固定しておく。
- 河川が増水しているときは、用水路等に近づかないようにする。



### 家の中の備え

- 雨戸をおろしたり、割れたときのガラスの飛散を防ぐためにガラス窓にテープを貼る。
- 断水に備えて飲料水を確保する。  
浴槽に水を張るなどしてトイレなどの生活用水を確保する。
- 学校や公民館など、避難場所として指定されている場所への避難経路を確認する。

## 天ぷら油火災を防ごう！

天ぷら油火災は、ちょっとした油断・ついうっかりから発生しています。天ぷらを揚げている時にその場を離れてしまうというのも原因の一つです。天ぷら油火災を防ぐためには「その場を離れない」ということが大原則ですが、ほかにも注意事項があります。天ぷら油火災を防ぐために、次のことに心掛けましょう。

### 天ぷらを揚げる時は・・・

- 天ぷらを揚げている時は、その場から離れないようにしましょう。
- 温度管理には十分注意しましょう。
- 食用油の中には、発火温度や発火するまでの時間が早いものがあります。十分注意して使用しましょう。
- 水分の多い食材や破裂しやすい食材を揚げる時は、油のはねや泡立ちが強く起こり、大変危険なので注意して調理しましょう。



### コンロのまわりも注意しよう

- コンロのまわりは常に整理整頓をしておきましょう。燃えやすい物はまわりに置かないようにしましょう。
- 着ている服に火が燃え移らないよう、調理中は袖口の広い服などは着ないようにしましょう。
- コンロが壁に近づきすぎていると、燃え出すことがあるので、必要な距離をとりましょう。



## ふれあい図書館よりお知らせ

### おはなし原っぱ

ふれあい図書館内おはなしコーナーにて、ボランティアの方と職員による読み聞かせ会を開催しています。どなたでも参加できます。

8月14日（土）午前10時30分～午前11時  
担当：手作りクラブ

★紙芝居「わらしべちょうじゃ」

★ようこそうみへ

8月28日（土）午前10時30分～午前11時  
担当：ばんびーなの

★なんでしょなんでしょ

★なつはうみ

7月・8月中、お一人10冊まで貸出します。

開館時間 午前9時30分～午後6時

夏休み期間中【7月21日～8月31日（休館日を除く）】に限り、開館時間を30分早めます。

夏休みの宿題や課題の取り組みにぜひご活用ください。

※休館日及び貸出期間は通常通りです。



## 2010 国勢調査

国勢調査は みんなで描く 日本の自画像

（平成22年国勢調査標語）

平成22年10月1日、国勢調査を実施します！

- 国勢調査は、日本に住んでいるすべての人及び世帯が対象です。
- 平成22年国勢調査は、我が国が本格的な人口減少社会となって実施する最初の国勢調査で、日本の未来を考えるために欠くことのできない最新の人口・世帯の実態を明らかにする重要な調査です。
- 調査結果は、さまざまな法令で使われるほか、社会福祉、雇用対策、生活環境の整備など、私たちの暮らしのために役立てられます。



国勢調査は、日本の未来、地域のまちづくりのための基礎資料になります！

### 総務省・都道府県・市区町村

国勢調査については、平成22年国勢調査広報サイト「国勢調査 e-ガイド」をご覧ください。

国勢調査e-ガイド

検索

<http://www.stat.go.jp/data/kokusei/2010/kouhou/index.htm>

8月

# 大垣7ch・フルテレビ デジタル12ch・アナログ6ch 番組のお知らせ

## ☆OCTレギュラー番組総集編

### ニュースのひろば総集編

5月分 9日(月) 午後1時～・14日(土) 午前7時～  
6月分 10日(火) 午後1時～・14日(土) 午後1時～  
7月分 11日(水) 午後1時～・15日(日) 午前7時～

### OCTテレビ学園総集編

5月～7月分 10日(火) 午後10時30分～  
13日(金) 午後1時～

### 我ら！ジジババレスキュー隊総集編

5月～7月分 9日(月) 午後10時～  
14日(土) 午後3時30分～

### 家族で行きたい わくわくドライブ珍道中総集編

5月～7月分 11日(水) 午後10時30分～  
15日(日) 午後1時～

### ぶらっと総集編

5月～7月分 12日(木) 午後1時～  
15日(日) 午後3時～

### げんきはなまる総集編

4月分 9日(月) 午前6時30分～・12日(木) 午後6時30分～  
5月分 10日(火) 午前6時30分～・13日(金) 午後6時30分～  
6月分 11日(水) 午前6時30分～・14日(土) 午後6時30分～  
7月分 12日(木) 午前6時30分～・15日(日) 午後6時30分～

### 推理！グルメ名探偵総集編

5月～7月分 9日(月) 午後8時～  
15日(日) 午後10時30分～

※特別番組のため通常番組が変更になる場合があります。  
詳しくは電子番組表・弊社HPをご確認ください。

☎ <http://www.ogaki-tv.co.jp/> ☎ oct@ogaki-tv.co.jp

※身近な情報をお寄せください。

## エコミュージアム関ヶ原

### 今月のイベント

イベント参加希望の方は電話にてお申込みください  
☎ 43-5724

### 観察会

#### わくわく野鳥ウォッチング

～水鳥のコロニーを観察しよう！～

日 時 9月4日(土)  
午後5時～午後6時30分  
(雨天の場合 11日(土)に実施)  
集合場所 スポーツプラザ養老 駐車場  
(午後4時50分までに集合)  
観察場所 養老町船附(揖斐川福東大橋下流)  
※各自の車で観察地へ移動  
観察案内 日比野 晃祥さん(日本野鳥の会 会員)  
定 員 5家族(親子で参加ください。)  
参加費 無料  
持ち物 雨具、帽子、双眼鏡など。  
※双眼鏡は無料貸出します。  
服装等 動きやすい汚れてもいい服装で。  
☆何百羽というサギ、カワウの集団営巣地と水田地帯にすむ野鳥を観察します。

### ギャラリー

#### 手作りおもちゃ作品展

～童話の主人公とちいさなお家が大集合！～

出 展 西美農工房  
期 間 8月3日(火)  
～8月29日(日)



## 自衛官等募集案内

募集種目		資 格	受付期間	待遇・その他
防衛大学校	推薦	高卒(見込含)21歳未満の者	9月6日～9月9日	修学年限4年 卒業後1年で3等陸・海・空尉
	一般		9月6日～10月1日	修学年限6年 医師免許取得後2等陸・海・空尉
防衛医科大学校		高卒(見込含)24歳未満の者		修学年限3年 看護師免許取得後2等陸曹
看護学生		高卒(見込含)21歳未満の者	8月1日～9月10日	入隊後約6年で3等海・空尉
航空学生		18歳以上27歳未満の者		入隊後2年9月経過以降 選考により3等陸・海・空曹
一般曹候補生		18歳以上27歳未満の者	男子 9月17日まで 女子 9月10日まで	所用の教育を経て、3ヵ月後に2等陸・海・空士に任用 陸上は1年9ヵ月、海上・航空は2年9ヵ月を1任期として任用(以降2年を1任期)

☎ 大垣市林町5-18 光和ビル(大垣駅北口) 自衛隊岐阜地方協力本部 大垣地域事務所 ☎ 73-1150

☎ <http://www.mod.go.jp/pco/gifu/> (PC)

<http://www.mod.go.jp/pco/gifu/i-mode/top.html> (携帯)

☎ recruit1-gifu@pco.mod.go.jp

自衛官募集説明会の日程: 毎週金曜日 15:00～ 大垣地域事務所

8/2～8/4 15:00～ 海津総合福祉会館1F

※他の日時を希望される方は、事前にご連絡ください。



CULTURE

PICK UP EVENT



クロサンショウウオ

森と水辺をつなぐ  
サンショウウオ

日本中に生息する希少な小型サンショウウオの仲間を集めて展示しています。

- ▶とき／開催中～9月6日（月）まで
- ▶ところ／世界淡水魚園水族館（アクア・トトぎふ）
- ▶料金／大人1,400円、中高生1,100円、小学生750円、幼児（3歳以上）370円ほか
- ▶問／世界淡水魚園水族館（アクア・トトぎふ） ☎0586(89)8200

養老流しソーメン試食

本格的に孟宗竹を使って冷たい養老ソーメンを堪能していただきます。

※養老鉄道利用者（切符持参）の方は、受付にて景品をプレゼント。小雨決行。

- ▶とき／8月19日（木）15:00～
- ▶ところ／養老公園内ふるさと会館前
- ▶定員／先着200人 ▶料金／無料
- ▶問／養老町観光協会 ☎0584(32)1100



流しソーメンを楽しむみなさん（昨年の様子）

岐阜県博物館

関市小屋名1989（百年公園内）  
☎0575(28)3111  
休／月曜日（祝日の場合は翌平日）  
開館時間／9:00～16:30

日本とアラビアのレリーフ陶芸

日本の陶芸文化にアラビアの伝統模様を取り入れた陶製作品を展示します。出展者／新美隆利・河野 ポシュナック レジック  
9月5日（日）～10月11日（月・祝）まで  
料金／無料

岐阜県美術館

岐阜市宇佐4の1の22  
☎058(27)1313  
休／月曜日（祝日の場合は翌平日）  
開館時間／10:00～18:00

「富山・岐阜交流の日」記念事業  
20世紀美術への招待状

ピカソ、シャガールから横山大観、竹内栖鳳まで  
7月16日（金）～8月22日（日）  
料金／一般800円、大学生600円  
●フルート・ホルン・ピアノのタベ  
「20世紀美術への招待状」展に併せて、夜間開館日に美術館コンサートを開催します。  
出演／安藤よしの、吉積光二、野田淳子  
料金／無料  
8月20日（金）18:30～19:30  
●作品鑑賞会  
8月20日（金）19:30～20:30  
観覧券（一般800円・大学生600円）が必要です。

岐阜県現代陶芸美術館

多治見市東町4の2の5  
☎0572(28)3100  
休／月曜日（祝日の場合は翌平日）  
開館時間／10:00～18:00

土のみた夢 Part2

やきものの見せる豊かな表情を「華麗なる洋食器の競演」「小さなオブジェの森」「粋なうつわの語らい」の3つのテーマに沿って紹介します。  
8月7日（土）～平成23年4月10日（日）  
料金／一般320円・大学生210円

※県立の博物館、美術館および高山陣屋は高校生以下の観覧料・入館料が無料です。  
※県関係施設のイベントなどの情報は、県庁ホームページをご覧ください。

INFORMATION BOX

試験 採石業務管理者試験

▶試験日／10月8日（金）▶試験場所／県水産会館（岐阜市）▶受験料／8,000円（岐阜県収入証紙）▶配布期間／8月3日（火）～9月14日（火）▶受付期間／9月1日（水）～9月14日（火）▶願書配布・問／商工政策課 ☎058(27)8354 または県各振興局（事務所）振興課

試験 行政書士試験

▶試験日／11月14日（日）▶試験場所／岐阜大学（岐阜市）▶受験料／7,000円▶願書配布／法務・情報公開または県各振興局（事務所）▶配布・受付期間／8月2日（月）～9月3日（金）▶問／法務・情報公開課 ☎058(27)1111（内線2296）または（財）行政書士試験研究センター ☎03(5251)5600


講習 消防設備士義務講習

▶とき・ところ／  
○消火設備…9月1日（水）・27日（月）（県庁）  
○警報設備…9月2日（木）・28日（火）（県庁）、9月22日（水）（飛騨総合庁舎）、10月7日（木）（東濃西部総合庁舎）○避難設備・消火器…9月3日（金）・29日（水）（県庁）▶申込先・問／（財）岐阜県消防設備保安協会 ☎058(27)7175

情報ボックス

INFORMATION BOX

地上デジタル放送での  
情報提供を充実！



新鮮な情報をお届けします！

**8ch**

「岐阜県からのお知らせ」  
トップ画面イメージ

**dボタン**

データ放送  
「岐阜県からのお知らせ」  
をご覧になるには

岐阜放送のデータ放送では、県からのお知らせやイベント情報などを「岐阜県からのお知らせ」としてお届けしています。  
最大50項目が毎週（木曜日）更新され、新鮮な情報を24時間、ご覧いただけます。

①テレビのリモコンで地デジの岐阜放送（8ch）に合わせる

②リモコンの「d（データ）」ボタンを押す

③データ放送画面右下の「岐阜県からのお知らせ」を選択して「決定」を押す

「ぎふポータル」

岐阜県公式ホームページ

<http://www.pref.gifu.lg.jp/>

ぎふモバイルサイト

携帯サイトはこちら



## CLOSE UP 県政 CLOSE UP

中部9県で初の条例制定！  
～議員提案によるがん対策推進条例～

当県では昭和57年以来、がんが病気による死亡の最大の原因となっています。このため、がんの予防、早期発見、医療の充実など、がん対策の着実な実施に向けて、議員提案による「岐阜県がん対策推進条例」が第3回県議会定例会で可決、9月1日に施行されます。条例では、がん対策を総合的に推進する中で、特に地域の課題として、女性特有のがん予防対策の推進やセカンドオピニオン（診断または治療に関して担当医以外の医師の意見を聞くこと）を含めた相談体制の充実に取り組むこととしています。

問 県議会事務局 ☎058(272)8719

岐阜県がん対策推進条例

Web 検索

ぎふの田舎で感動体験！  
～ぎふグリーン・ツーリズム～

元気な田舎、豊かな自然、伝統文化、農林漁業を満喫していただくため、この夏、「ぎふの田舎へいこう！」キャンペーン2010を実施します。

旬の夏野菜の収穫や鮎掛けなどの日帰り体験から、農家民宿でのお泊まり体験まで、すてきなメニューが盛りだくさんです。ぜひ、ぎふの田舎で“感動”してみませんか。キャンペーンでは、抽選で県産品のプレゼントも実施します。

▶期間／7月17日（土）～9月30日（木）

問 農業振興課 ☎058(272)8422

ぎふグリーン・ツーリズム

Web 検索



## INFORMATION

## BOX

## 情報ボックス

## INFORMATION

## BOX

おしらせ しごと発見フェア  
合同企業説明会

就職や転職を希望している若年者（学生を含む）を対象とした、県内企業約50社による合同企業説明会を開催します。 ※予約不要・入退場自由

▶とき／8月25日（水）13:00～17:00  
▶ところ／岐阜市文化センター（岐阜市）  
▶問／岐阜県人材チャレンジセンター（ジンチャレ！） ☎058(278)1149

おしらせ 岐阜県若者サポートステーション  
キャラバン隊 in 川辺町

ニート状態にある若年無業者に対する出張セミナー及び相談会を開催します。 ※要予約・保護者可 ▶とき／8月28日（土）13:00～17:00 ▶ところ／やすらぎの家（川辺町） ▶定員／20人 ▶料金／無料 ▶申込先・問／岐阜県若者サポートステーション ☎058(216)0125

おしらせ 個人事業税の  
第1期分の納期限は、  
8月31日（火）です。

お近くの金融機関で納期限までに納めてください。便利で確実な口座振替による納税もできます。口座振替の手続きは最寄りの県税事務所まで。 ▶問／税務課 ☎058(272)1111（内線2198）

いじめ、一人で悩まず、電話相談

岐阜県青少年SOSセンター  
フリーダイヤル 0120（247）505

## 募集 農業で夢再発見研修

農業を始めたい若者などを対象に、必要な知識・技術を4カ月間、実践を通して集中的に学ぶ研修を開催します。

▶日程／9月6日（月）～平成23年1月19日（水）の平日（月～金）9:00～16:15 ▶ところ／農業大学校（可児市） ▶定員／10人（面接選考）  
▶料金／無料（但しテキスト代実費）  
▶受付／8月23日（月）まで  
▶申込先・問／農業大学校研修担当 ☎0574(62)1226

## 募集 結婚支援セミナー

出会いの場で活用できるマナー習得等を目的としたセミナーを開催します。

▶とき／10月23日（土）・30日（土）13:30～16:30（両日参加できること）  
▶ところ／未来会館（岐阜市）  
▶定員／80人（抽選・男女各40人）  
▶料金／無料 ▶申込先・問／少子化対策課 ☎058(272)8077

試験 地方独立行政法人  
岐阜県立病院職員採用試験  
（医療職・事務職員）

▶募集職種（予定）／薬剤師、診療放射線技師、臨床検査技師、臨床工学技士、理学療法士、作業療法士、管理栄養士、保健師、事務職員 ▶試験日／9月26日（日） ▶試験場所／各岐阜県立病院 ▶願書／各病院の総務課または県庁医療整備課

で配布 ▶配布・受付期間／8月23日（月）～9月10日（金） ※募集職種は予定であり、病院によって異なります。詳細は採用を希望される病院の総務課（採用試験担当）に直接お問い合わせください。 岐阜県総合医療センター ☎058(246)1111 岐阜県立多治見病院 ☎0572(22)5311 岐阜県立下呂温泉病院 ☎0576(25)2820

相談 いのちの相談  
～法律とこころの健康  
のための相談会～

不安や悩みを抱えている方に、臨床心理士及び弁護士が相談に応じる面接相談会を、8月～11月にかけて月2回程度、岐阜市、恵那地域、飛騨地域で開催します。お気軽にご相談ください。 ※要予約

▶問／岐阜地域／保健医療課 ☎058(272)8860（直通）  
恵那地域／恵那保健所 ☎0573(26)1111（内線262）  
飛騨地域／飛騨保健所 ☎0577(33)1111（内線311）

相談 弁護士による  
無料法律相談

▶とき／8月4日（水）・18日（水）・9月1日（水）・15日（水）いずれも13:00～15:50 ▶ところ／県民生活相談センター ▶相談方法／面接（要予約） ▶定員／各日8人（先着順） ▶申込先・問／県民生活相談センター ☎058(277)1001

## 経済的な理由で地上デジタル放送がまだ受信できない方に…

地上デジタル放送簡易チューナーを無償給付します。

### 支援を受けられる方

- ・生活保護などの公的扶助を受けている世帯
- ・障がい者がいる世帯で、かつ世帯全員が市町村民税非課税の措置を受けている世帯
- ※上記の世帯の中でNHKの受信料が全額免除されている世帯が対象です。

平成22年度分申込受付期限  
12月28日（火）当日消印有効

支援の申込みなどに関する問い合わせ  
総務省 地デジチューナー支援実施センター  
問い合わせ時間

平日 午前9時～午後9時  
土日祝日 午前9時～午後6時  
☎ ナビダイヤル 0570-033840

上記が利用できない場合

☎ 044-969-5425

## 新たな高齢者医療制度に係る公聴会参加募集

日時 10月1日（金）  
午後1時～午後3時30分  
場所 ウィルあいちウィルホール  
内容 新たな高齢者医療制度案の概要説明

参加者との意見交換

主催 厚生労働省

参加費 無料（会場までの交通費は各自ご負担ください。）

申込方法 必要項目を記入の上、FAX、郵送または電子メールでお送りください。

- ①「高齢者医療制度公聴会」参加希望と記載 ②参加を希望する開催地に「愛知県」と記載 ③氏名（フリガナ）  
④郵便番号、住所 ⑤電話番号  
⑥職業 ⑦年齢（申込時の満年齢）  
申込期限 9月17日（金）

☎（申込先）

厚生労働省保険局高齢者医療課  
〒100-8916

東京都千代田区霞が関1-2-2

☎ 03-5253-1111

（内線3198、3192）

📧 kochokai@mhlw.go.jp

## 森の不適正事案110番 違法な森林開発の早期発見のため

県では森林管理における法令遵守を積極的に推進するため、違法な森林開発の早期発見体制を強化します。そのため、定期的な森林パトロールを行います。また「森林の不適正事案110番」を設置していますので、森林内に入られたとき、不審な「立木伐採」、「建築物」、「採掘」などを発見された場合はご連絡ください。

なお、夏季行楽シーズンの8月を強化月間とし、森林パトロールを重点的に実施します。

☎ 森林の不適正事案110番

（平日 午前8時30分～午後5時15分）

岐阜県西濃農林事務所林業課

☎ 73-1111（内線394）

☎ 73-8606

🌐 <http://www.pref.gifu.lg.jp/pref/s24802/rinmu/news/110bann.htm>

## 健診事後相談 日程変更のお知らせ

6～7月に実施しました30代健診&特定健診受診の方（国保加入の方）が対象です。お間違いないようお出かけください。

場所 ふれあいセンター

日時 9月2日（木）

〔変更前〕9月3日（金）

## 受講生募集

### せきがはら歴史オープン講座

県内の史跡を訪ね、現地で学習しながら歴史を体感しましょう。町内外を問わず、どなたでも参加できます。

#### 第1回

『関ヶ原火薬庫跡と日本武尊の史跡』

日時 9月12日（日）

午前8時30分～午前11時30分

場所 関ヶ原スケート場跡地

講師 歴史を語る会

参加費 500円（当日徴収）

申込 8月9日（月）より

教育委員会・中央公民館・歴史民俗資料館に申込用紙を配置します。

※定員はありません。

9月中旬に第2・3回も随時募集します。

☎ 教育委員会 ☎ 43-1289

## 2010★夏の出逢い 参加者募集

バーベキュー大会、流しそうめんや鍾乳洞体験、フリータイムを通してステキな出逢いを見つけませんか？

日時 8月29日（日）

午前9時30分～午後4時30分

場所 グリーン・ウッド関ヶ原

参加対象 男性15名

（町内に在住・在勤の独身者）

女性15名

（町内外の独身者）

※男女ともに23歳～40歳位まで

参加費 男性 3,500円

女性 1,000円

申込期限 8月16日（月）

午後5時30分まで（厳守）

※郵送、FAXでも受付します。

☎ 関ヶ原町

青年のつどい協議会事務局

☎ 43-1289 ☎ 43-5560

## 初秋の中山道ウォーキング 参加してみませんか！

中山道沿いの史跡、農業施設等を巡り、垂井町や関ヶ原町周辺の農業用水確保の歴史、農業用水が現在果たしている役割などを学びます。

日時 9月20日（月・祝）

午前9時30分～午後2時

（受付 午前9時～9時20分）

※雨天の場合は、午前7時頃に西濃総合庁舎へお問い合わせください。

コース 中山道「垂井宿」～「関ヶ原宿」をウォーキング（約8km）

受付：JR垂井駅北口

解散：JR関ヶ原駅

応募方法 官製はがきまたはFAXに、

- ①参加者氏名、②住所、  
③年齢、④電話番号を明記の上、下記へ申込みください。

応募期間 8月9日（月）～8月31日（火）

定員 100名程度（先着順）

交通手段 駐車場がないため、公共交通機関の利用をお願いします。

☎（申込先）

西濃農林事務所 農地整備課  
〒500-0838

大垣市江崎町422-3

西濃総合庁舎内

☎ 73-1111（内線331）

☎ 73-1156

## 関ヶ原町納涼夏まつり

**日時** 8月7日(土)  
雨天の場合 8日(日)  
午後5時～午後9時(予定)  
**場所** 役場 正面駐車場  
**主催** 関ヶ原町商工会  
**共催** 関ヶ原町

関ヶ原小学校の児童による合戦太鼓や、千本引き、桜ゆみ歌謡ショー＆ものまね“お嬢”(美空ひばり)そして、恒例の盆踊りなど、真夏の暑さを忘れさせてくれる楽しい催しが目白押し。ぜひ遊びに来てください！詳細は前日(折込予定)チラシをご覧ください。



▲昨年の様子

**問** 関ヶ原町商工会  
**☎** 43-0270

## 歴史民俗資料館からの お知らせ

○歴史民俗資料館入館者数  
6月分 2,081人

**夏休み期間中は、  
毎日開館しています！**

開館時間 午前9時～午後4時30分

## せきがはら史跡ガイド

### 6月ガイド実績 7件

2日 東伊那公民館20名様(長野)【三輪】  
11日 八段錦同好会11名様(兵庫)【細見】  
12日 個人2名様(新潟)【細見】  
17日 北国住研研友会様(石川)【高木弘】  
20日 洗馬歴史同好会(長野)【伊藤】  
22日 関ヶ原製作所OB会様(岐阜)【曽我】  
27日 磐田ハイキングクラブ様(静岡)【高木敏】  
史跡ガイド事務局(歴民内)

## 終戦当時、引揚者の方々からお預かりした 通貨・証券等を返還しています

名古屋税関では、終戦後に外地から引き上げてこられた方々が税関などに預けられた通貨や証券等をお返ししておりますが、今なお、引き取り手がなく保管されたままになっているものが多数あります。

返還請求・お問合せは、ご本人はもとよりご家族の方でも構いません。お心当たりの方は、お気軽にお問い合わせください。

### 保管している通貨・証券等

○上陸地の税関又は海運局に預けられた通貨・証券等  
○帰国前に在外公館や日本人自治会等に預けられた通貨・証券等のうち、その後日本に返還されたもの  
通貨：旧日本銀行券  
旧日本軍軍票等  
証券等：支那事变割引国庫債券  
大東亜戦争割引国庫債券等

**問** 財務省名古屋税関  
監視部監視許可通関部門  
**☎** 052-654-4060  
〒455-8535  
名古屋市港区入船2丁目3番12号

## 歴史を語る会だより

**日時** 8月17日(火)  
午後1時～午後3時  
**場所** 関ヶ原町中央公民館  
**テーマ** ふるさと再発見【その23】  
新幹線と関ヶ原

交通の要衝である狭小の関ヶ原ですが新幹線が通っています。(豪雪に悩みはありますが…)開設当初の苦労、運行の努力点など知られざる話が盛り沢山あります。ご期待ください。

### お知らせ

**会報20周年事業 歴史講演会**  
**日時** 9月16日(木)  
**場所** ふれあいセンター  
**テーマ** 浅井三姉妹を支えた武将たち  
入場は無料。どなたでも参加できます。

## 硬式テニス教室受講者募集

**日時** 9月2日(木)～  
12月16日(木)の毎週木曜日  
午前9時30分～午後12時30分  
**場所** 朝倉運動公園  
第3テニスコート  
(砂入り人工芝コート)  
**対象者** テニスを始めたい方  
テニスで仲間作りしたい方

### 内容

#### 基礎コース (15名程度)

初心者及び基礎練習希望の方  
受講料 2,800円

#### 育成コース (20名程度)

ゲームを主体とした内容で仲間作りとレベルアップを目的とする方  
受講料 1,800円

**主催** 不破郡硬式テニス協会  
**申込方法**

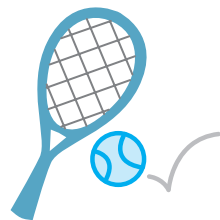
往復はがきまたは封書(切手付返信用封筒またははがきを同封)または、電子メールのいずれか、住所、氏名、電話番号、年齢、テニス歴、ラケット有無(ラケットの無い人は協会で準備します)、参加希望コースを明記の上お送りください。なお、申込みは同一用紙に連名で申込みしても可能です。

**申込期限** 8月21日(土)

### 問 (申込先)

〒503-0034  
大垣市荒尾町1787-9  
不破郡硬式テニス協会  
山辺 東海士

**☎** tomio\_yamabe@yahoo.co.jp  
**☎** 91-6218



## ごみ排出量 平成22年6月分

品目	22年6月の 排出量	21年6月の 排出量	比較
燃やせるごみ	82.51 t	74.86 t	10.2%増
プラスチック類	7.45 t	7.31 t	1.9%増
燃やせないごみ	6.92 t	9.66 t	28.4%減

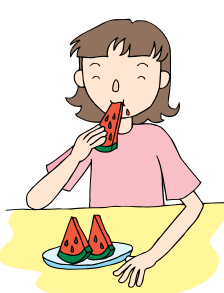
\*生ゴミの70%は水分です。悪臭防止のためにも夏場は特にしっかり水切りをお願いします。

★門前 松浦 牙羽 倫史 子智

★宝有 樋口 英里 あゆみ 恵治郎

★玉東部 児玉 陽菜 優裕 子亮

住所 名 あかちゃんの前 お父さん




戸籍の窓

平成22年 6月16日から  
平成22年 7月15日までの  
受付分(敬称略)



住所	氏名	年齢
今須西町	北村 重太郎	79歳
公門四	樋口 孝一	82歳
西脇	ゆきゑ	87歳
公門二	田丸 太市	80歳
門間	三輪 日支生	71歳
東町一	高間 周一	85歳
今須西町	高木 綾子	80歳
公門六		



住所	氏名
小池	谷口 正人
大垣市	坂野 綾香



## FC岐阜 関ヶ原町ホームタウンデー開催！

問 株式会社 岐阜フットボールクラブ ☎ 058-231-6811

### FC岐阜 VS ジェフ千葉



日時 8月22日(日) 午後6時キックオフ 場所 長良川球技場メドウ

当日は、観光PR・特産品販売のほか、来場者プレゼント、関ヶ原の小学生参加のフェアプレイフラッグ入場など、関ヶ原町にちなんだ催しが数多く開催されます。

お誘い合わせの上、ぜひお出かけください。なお、当日は人気カードのため混雑が予想されます。

## つけましたか？ 住宅用火災警報器

平成23年  
6月1日までは  
設置しておいてね！！



住宅火災からけがえのない大切な命を守るために  
住宅用火災警報器を早期に設置しましょう！



人口と世帯

平成22年7月1日現在

人口	8,356人 (- 8人)
男	4,101人 (- 4人)
女	4,255人 (- 4人)
世帯数	2,855世帯 (- 3世帯)



### ●消防署 平成22年 6月分

#### ◎救急

	出動件数		搬送人員	
	今月	累計	今月	累計
交通	4	16	4	15
一般負傷	0	21	0	20
急病人	13	93	12	86
その他	2	36	2	36
計	19	166	18	157

#### ◎火災

	件数		損害額(千円)	
	今月	累計	今月	累計
建物	0	1	0	165
車両	0	2	0	3,749
林野	0	1	0	180
その他	0	0	0	0
計	0	4	0	4,094

◎火災時における災害情報はテレホンサービス TEL 24-1090